



Sådan understøtter Carelinks familie- plejeindsats

stabile og bæredygtige familieplejeforløb

Sådan understøtter Carelinks familieplejeindsats stabile og bæredygtige familieplejeforløb

Kommuner står i dag med en kompleks opgave: at sikre stabile anbringelser i plejefamilier for børn med ofte omfattende behov – samtidig med, at plejefamilier skal kunne stå i en hverdag præget af både følelsesmæssige og systemiske udfordringer.

Hvis indsatsen skal lykkes, kræver det ikke alene et godt match mellem barn og familie, men en

løbende og målrettet understøttelse af plejefamilien. Netop her bidrager Carelinks familieplejeindsats til at skabe sammenhæng mellem familiens behov og kommunens mål om stabile og bæredygtige familieplejeforløb.

Hvordan det ser ud i praksis, bliver tydeligt i samarbejdet med Maj-britt og Dennis, som har været plejeforældre i 13 år.

Fra aflastning til et livsvalg

Vejen ind i familieplejen begyndte ikke som en plan, men som en gradvis udvikling. Maj-britt arbejdede på en specialskole, hvor deres første plejebarn, Martin (anonymiseret navn), var elev. Det, der begyndte med enkelte støttetimer, udviklede sig til aflastning og senere til en fuld anbringelse, da Martin som otte-årig flyttede ind hos familien.

“Det var egentlig lidt af et tilfælde”, som Maj-britt udtrykker det. På det tidspunkt arbejdede hun stadig på skolen, mens hendes mand Dennis arbejdede offshore. Med tiden blev Martin en naturlig del af familien, og planen var egentlig, at han skulle være deres eneste plejebarn. Men et opkald ændrede det hele. *“Kommunen ringede og sagde: ‘Vi har en lille dreng mere til jer.’”*

Den lille dreng, Kristian (anonymiseret), havde – ligesom Martin – Downs syndrom. Og beslutningen var ikke svær. *“Det kunne vi simpelthen ikke sige nej til.”*

Det blev samtidig et afgørende vendepunkt. Maj-britt forsøgte først at få det til at hænge sammen med sit arbejde gennem orlov, men da det ikke kunne lade sig gøre, måtte familien træffe et valg. *“Vi måtte spørge os selv: Hvad er vigtigst – mit arbejde eller at tage imod Kristian? Og der blev vi enige om, at det vigtigste var ham.”* Konsekvensen blev, at Maj-britt sagde sit job op efter 25 år.

Som Maj-britts og Dennis fortælling vidner om, er plejefamilier villige til at tage et stort ansvar – men det kræver en stærk og vedvarende indsats omkring dem, hvis de skal kunne blive i opgaven.

Tæt støtte skaber fastholdelse

Netop fastholdelsen af plejefamilier er afgørende for stabile anbringelser. Når plejefamilier står alene med komplekse problemstillinger, øges risikoen for sammenbrud. Her bliver den løbende støtte fra Carelinks plejefamiliekonsulent afgørende.

Som Maj-britt beskriver det, bliver relationen hurtigt en vigtig del af hverdagen: *“Det er næsten som en livline. Vi taler måske sammen en gang om ugen – nogle gange bare om, hvordan det går.”* Dennis supplerer og peger på den forskel, det gør ikke at stå alene:

“ I det her arbejde kan man godt føle sig alene. Derfor er det vigtigt, at der er nogen, man kan læsse af til.”

Den tætte kontakt betyder, at udfordringer opdages tidligt og håndteres, før de vokser sig store. For kommunen skaber det en mere stabil indsats, hvor kontinuiteten i familieplejeforløbet styrkes.





At blive mødt som mennesker

Men støtten handler ikke kun om faglig sparring – den handler også om relationen. Som Maj-britt forklarer, er det afgørende at blive mødt som menneske i en opgave, der kan være følelsesmæssigt krævende: *“Det vigtigste er egentlig følelsen af at blive hørt.”*

Hun uddyber, hvordan det gør en konkret forskel i hverdagen: *“Når vi er frustrerede eller trætte eller kede af det, så kan vi sige det til vores plejefamiliekonsulent fra Carelink. Hun kan godt stå på mål for vores frustrationer – og samtidig handle på det.”*

“Der er ikke nogen følelser, der er forkerte. Det betyder faktisk rigtig meget.” Netop denne kombination af forståelse og handling er central. For kommunen betyder det, at plejefamilien bliver fastholdt – også i pressede perioder, hvor risikoen for sammenbrud ellers kan være størst.

Faglig udvikling med afsæt i tillid

Den relationelle støtte, som Carelinks plejefamiliekonsulent tilbyder, danner samtidig grundlag for en målrettet faglig udvikling i plejefamilien. Som en fast del af Carelinks familieplejeindsats modtager Maj-britt og Dennis løbende supervision og faglig sparring. Det betyder, at plejefamilien ikke blot støttes i hverdagen, men også udvikler deres faglige kompetencer – til gavn for kvaliteten i indsatsen omkring barnet og samarbejdet med kommunen.

Gennem supervision arbejder Dennis blandt andet med mentalisering – altså evnen til at forstå følelserne bag både barnets, forældrenes og egne reaktioner. For Dennis, som kommer fra en anden branche, har det haft stor betydning: *“Vi taler meget om, hvordan jeg kan forstå situationerne anderledes og reagere på en anden måde.”*

Dennis husker særligt et spørgsmål fra supervisionen: *“Jeg glemmer aldrig at blive spurgt: ‘Hvad er det, der provokerer dig mest?’ Det var uretfærdighed ... og så: ‘Er du selv uretfærdig nogle gange?’”*

Den type refleksion ændrer ikke bare forståelsen – men også handlingerne i praksis. Men som Maj-britt understreger, kræver det også en særlig relation: *“Det kræver tillid. Man skal have tillid til hinanden for at kunne tage de svære samtaler.”* Den tillid gør det muligt at arbejde med de reaktioner, der ellers kan skabe konflikter i hverdagen.

Bedre samarbejde – også med kommunen

Når plejeforældre får støtte til at arbejde mere nuanceret med deres egne reaktioner, har det ikke kun betydning for barnets trivsel – det styrker også samarbejdet omkring barnet. I hverdagen kommer det til udtryk som mere ro i hjemmet, færre konflikter og en større stabilitet i relationerne. Samtidig bliver samarbejdet med både barnets biologiske forældre og kommunen mere konstruktivt og fremadrettet. Her spiller Carelinks plejefamiliekonsulent en central rolle.

Konsulenten understøtter en stor del af dialogen med kommunen, koordinerer med relevante samarbejdspartnere og sikrer den løbende opfølgning i sagen. Det betyder, at kommunikationen bliver tydeligere, og at der skabes fremdrift i komplekse forløb.



Hos Maj-britt og Dennis mærkes det tydeligt i hverdagen. *“Vores familieplejekonsulent, Bettina, tager 90 procent af det hele. Vi får måske kun 10 procent videre,”* fortæller Dennis. Med et smil tilføjer han: *“Det er også derfor, vi kalder hende ‘big boss’ herhjemme.”*

For familien skaber det ro og overblik i en opgave, der ellers kan være præget af mange krav og aktører. Det frigør energi til det vigtigste: barnet.

For kommunen betyder det, at dialog, koordinering og opfølgning løftes fagligt og struktureret, og at plejefamilien ikke står alene i komplekse sager. Det bidrager til et mere stabilt samarbejde – og dermed til mere bæredygtige anbringelser.

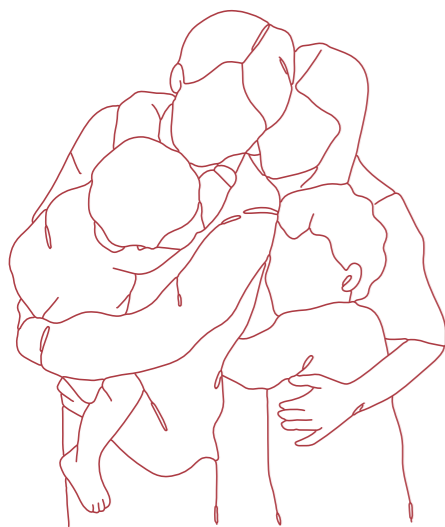
Når stabilitet gør hele forskellen

For Maj-britt og Dennis er det ikke én enkelt indsats, der gør forskellen – men den vedvarende støtte, den faste relation og den tillid, der er opbygget over tid.

“ Hvis Carelink ikke var der, så skulle vi heller ikke have opgaven.”

Og de er ikke i tvivl om, hvad det betyder i praksis: *“Havde Bettina ikke været der, havde vi smidt håndklædet i ringen for længe siden.”*

Det peger på en enkel, men afgørende erkendelse: Plejefamilier bliver ikke fastholdt af vilje alene – de bliver fastholdt af den støtte, de har omkring sig.



Faktaboks

Stabilitet der kan mærkes økonomisk og menneskeligt

Når plejefamilier får den rette støtte, kan de blive i opgaven. Det reducerer risikoen for sammenbrud i anbringelser, akutte omplaceringer og tab af vigtige relationer omkring barnet.

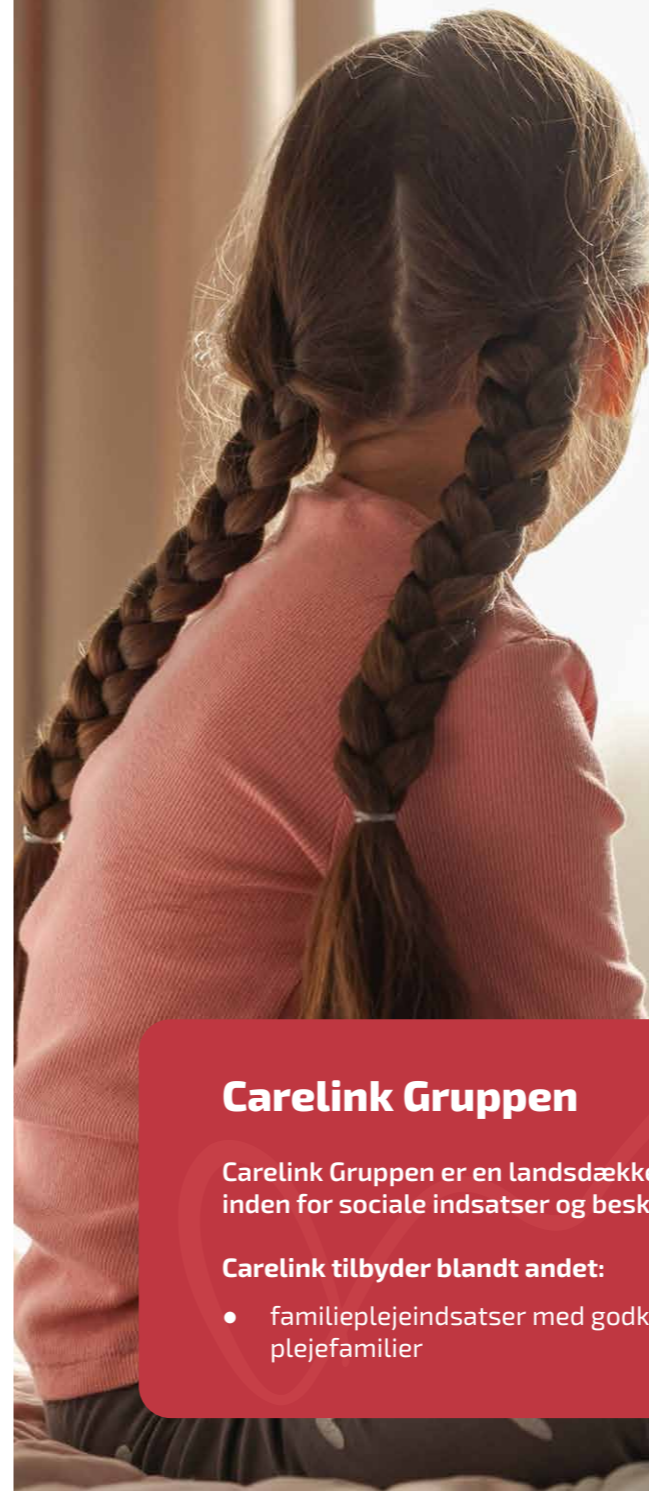
I stedet skabes kontinuitet og stabil udvikling.

For kommunen betyder det:

- færre omkostningstunge brud
- mindre behov for genanbringelser
- en mere effektiv ressourceanvendelse

Carelinks familieplejeindsats er dermed ikke kun en faglig investering – men også en økonomisk bæredygtig løsning. Som Maj-britt afslutter:

“ Det kræver tillid og den rigtige støtte at stå i det her arbejde. Når den er der, kan vi også blive ved.”



Vil I styrke jeres familieplejeindsats?

Kontakt Carelink for en uforpligtende dialog om, hvordan jeres kommune kan styrke kvaliteten i familieplejen og sikre mere stabile og bæredygtige familieplejeforløb.



Faktaboks

Carelink Gruppen

Carelink Gruppen er en landsdækkende aktør inden for sociale indsatser og beskæftigelse.


Carelink tilbyder blandt andet:

- familieplejeindsatser med godkendte plejefamilier
- tilknyttede plejefamiliekonsulenter
- supervision og faglig udvikling
- tæt opfølgning og samarbejde med kommuner
- helhedsorienterede løsninger målrettet børn, unge og familier

Hvis du vil høre mere om, hvordan Carelinks landsdækkende, fleksible familieplejeindsats kan bidrage til trygge og stabile anbringelser i din kommune, er du **velkommen til at kontakte:**

Bettina Smed

Driftsdirektør, Social & Familie

 Albanigade 54 E, 1. sal
5000 Odense C

 +45 31 19 58 01 / +45 96 19 31 10

 bsm@carelink.dk

 www.carelink.dk

Læs mere på
carelink.dk

