



Fremtidens beskæftigelsesindsats

Færre midler, samme borgere, nye
partnerskaber?

Nye rammer for beskæftigelsesindsatsen

Næste del af **beskæftigelsesreformens** besparelser træder i kraft med budget 2027. Det betyder **færre midler** til at hjælpe borgerne, som ikke er blevet mere jobparate eller mindre forbrugere af ydelser, blot fordi der er gennemført nationale besparelser og indført et samlet ØVO-loft.

Derfor er kommunerne i gang med at gentænke og – i mange tilfælde – reorganisere indsatsen internt, ligesom der pågår nye prioriteringsdrøftelser.



Næste trin er at udarbejde en strategi for den eksterne indsats og anvendelsen af private leverandører, hvor følgende spørgsmål rejser sig:

Skal vi anvende aktører?



Hvis ja, hvordan sikrer vi, at aktørerne leverer høje resultater, når også aktørerne – ligesom jobcentrene – historisk har skullet indrette indsatserne efter proceskrav, som nu er kraftigt reduceret?



Hvordan finansieres eventuelle aktører, særligt nu hvor der er én samlet kasse for, hvor meget kommunen kan investere i beskæftigelsesindsatsen, uanset om der er tale om kommunale indsatser eller aktørforløb?



Skal samarbejdet være kortsigtet og mere ad hoc-baseret, eller skal det i stedet have form af længerevarende partnerskabsaftaler? – og meget mere ...





Aktørsamarbejde som del af budget 2027?

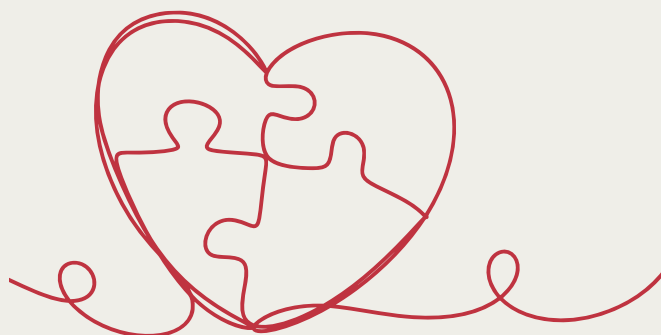
Disse spørgsmål kan med fordel adresseres som en del af den kommende budgetproces for 2027, og det vil vi fra **Carelink Gruppen** gerne indgå i dialog med jer om.

Vi oplever, at flere kommuner planlægger eksterne samarbejder, herunder eventuelle udbudsprocesser, i 2. halvår 2026. Vi vil derfor meget gerne indgå i en uforpligtende dialog om, hvilke perspektiver der kan ligge i de forskellige former for samarbejde, som vi har omfattende erfaring med gennem godt 20 år som aktør på området. Vi står klar til at levere analysearbejde og bidrage med strategisk sparring, uden at dette forudsætter en egentlig leverandørrolle.

Det ønsker vi naturligvis at blive, og i det følgende beskriver vi fire modeller, som kan være relevante i fremtidens beskæftigelsesindsats.

Klassiske aktørforløb

Kommuner vil også i fremtidens beskæftigelsesindsats i varierende omfang tilkøbe aktørforløb – enten via udbud eller i perioder med særlige behov. I **Carelink Gruppen** Job & Trivsel står vi klar til at levere resultatskabende fysiske og digitale forløb til de fem nye indsatsgrupper. I 2025 samarbejdede vi med 41 kommuner og hjalp mere end 4.000 borgere i beskæftigelse.



Sociale effektinvesteringer

I fremtidens beskæftigelsesindsats vil der være øget fokus på indsatser, der både skaber reelle jobeffekter og bidrager til besparelser på længere sigt. Sociale effektinvesteringer er her et redskab for kommuner, der ønsker at igangsætte indsatser for borgere, men samtidig knytte den økonomiske investering til dokumenterede resultater.

Dette er fortsat en mulighed, og vi drøfter gerne, hvordan sociale effektinvesteringer helt lavpraktisk kan tilrettelægges hos jer, samt hvilken betydning de potentielt kan have for jeres samlede ØVO-ramme fordelt på budgetår.

Carelink Gruppen har indgået i 50 sociale effektinvesteringer, hvor Den Sociale Kapitalfond i hovedparten har stillet risikovillig kapital til rådighed uden at påvirke kommunens likviditet, mens vi har leveret en langsigtet beskæftigelsesindsats.

Resultaterne taler for sig selv:

- **153,6** mio. kr. i kommunale merbesparelser
- **1.492** borgere i job





Sygemeldte



Borgere i udsatte
boligområder



Integrations-
borgere



Udsatte
langtidsledige



Psykisk sårbare unge



Pendlere mellem
sygdom og ledighed

Indsatser
målrettet
forskellige
borgergrupper

Se dokumenteret effekt



Længerevarende partnerskaber

Beskæftigelsesreformen giver mulighed for at tænke i nye baner for, hvordan den fremadrettede indsats kan tilrettelægges, og for at etablere nye samarbejdsformer mellem kommuner og private leverandører. Sådanne modeller indebærer længerevarende partnerskabskontrakter, hvor den økonomiske betaling afhænger af den opnåede effektskabelse under hensyntagen til konjunkturudviklingen.

Partnerskabsmodeller af denne karakter har vi i **Carelink Gruppen** udviklet gennem en årrække, og i Albertslund har vi taget skridtet videre. Her er der ikke tale om en klassisk leverandøraftale, men om et reelt partnerskab bygget som en social effektinvestering, hvor effektstyring, læring og drift er integreret

fra dag ét. Indsatsen omfatter et stort, fleksibelt optag af aktivitetsparate, så projektet samlet kan komme mere end 300 borgere til gode. Organisatorisk bryder samarbejdet med den traditionelle bestiller-udfører-logik. Kommunale medarbejdere og Carelinks medarbejdere arbejder side om side i ét fælles team med delt ledelsesansvar og fælles onboarding. Det betyder, at effektskabelse, metodeudvikling og organisatorisk læring ikke ligger ved siden af driften – de er en del af den daglige praksis. Kommunen får dermed ikke alene en indsats, men også opbygget kompetencer og dokumenteret viden, der kan forankres og skaleres i egen organisation – i et samarbejde, hvor resultatskabelsen forudsætter, at vi lykkes sammen.

Udliciteringsmodeller

Vi oplever også kommuner, der er interesserede i at afsøge mere vidtgående samarbejdsformer i form af udliciteringsmodeller.

Det kan omfatte enten dele af den samlede kommunale beskæftigelsesindsats eller udvalgte

målgrupper – eksempelvis hele eller dele af sygedagpengeområdet.

Her udarbejder vi – ligesom ved sociale effektinvesteringer og partnerskaber – resultatbetalingsmodeller, der tager afsæt i de konkrete mål og ambitioner

for samarbejdet. Det kan eksempelvis være den økonomiske case i en udlicitering, men også kommunens placering i benchmark, borgeres og virksomheders tilfredshed samt en række øvrige forhold.



Fælles for modellerne er, at de skal sikre ensrettede incitamentter for både kommunen og leverandøren i forhold til at understøtte borgernes varige inklusion på det ordinære arbejdsmarked som følge af indsatsen.

Vil I drøfte fremtidens beskæftigelsesindsats?

Carelink Gruppen indgår gerne i en uforpligtende dialog om, hvordan aktørsamarbejder, sociale effektinvesteringer og partnerskabsmodeller kan tænkes ind i jeres budget for 2027.

Med mere end 20 års erfaring som beskæftigelsesaktør bidrager vi med analyse, strategisk sparring og konkrete modeller – med fokus på både resultater, økonomi og langsigtet effekt.

Kontakt os for en dialog



Kenneth Lindberg

Direktør, Sociale effektinvesteringer

Tlf: 30 57 98 52

Mail: lin@carelink.dk



Mette Seeberg

Koncerndirektør, Job & Trivsel

Tlf: 22 56 86 07

Mail: mes@carelink.dk

Læs mere her

