

Tværfaglig indsats for udsatte familier skaber trivsel og jobresultater



Carelink Gruppen - kort om os

Carelink Gruppen, der har eksisteret siden 2001, er opbygget som en utraditionel konsulent- og anden aktørvirksomhed, hvor vi tilbyder kompetenceudvikling, ledelsesrådgivning og analyser inden for beskæftigelses-, ældre, børne-, og socialområdet. Samtidig driver vi landsdækkende centre, hvor vi både hjælper udsatte borgere tilbage i beskæftigelse og giver udsatte familier den støtte og hjælp de har brug for. Denne unikke kombination gør Carelink Gruppen i stand til at udføre udviklings- og forandringsprocesser på alle niveauer inden for velfærdsområdet, hvor vi kan inddrage faglig ekspertise, viden og praksiserfaring fra såvel vores konsulentvirksomhed og vores anden aktør indsats.

Carelink Gruppen Job & Trivsel har som primære motivation at understøtte borgere som befinder sig på kanten af arbejdsmarkedet til at få en bedre fremtid, hvor job og uddannelse er en del af livet. I vores arbejdsmarkedsrettede indsats er job og uddannelse omdrejningspunkt allerede fra forløbets første dag. Vi arbejder målrettet med at styrke borgernes reelle kompetencer, mestringsstrategier og selvværd, så forandringerne kan fastholdes og bliver varige i den enkeltes liv.

Carelink Gruppen har som primære motivation at understøtte den enkelte familie, som har brug for en ekstra og støttende indsats til at opnå en dagligdag, hvor de kan genfinde troen på egne evner og mestre egen hverdag. Det gør vi ved dels at hjælpe med at udfolde den enkeltes kompetencer og ressourcer og dels ved hele vejen rundt at arbejde målrettet med den enkelte families styrker og potentiale i troen på den enkeltes evne til at kunne mestre eget liv.

Værdier og menneskesyn - familier med komplekse problemstillinger kan have mange nederlag bag sig, der gør, at tilliden er på overarbejde og motivationen er i bund. Derfor arbejder vi aktivt med vores værdisæt, der hviler på respekten for den enkelte person. Det betyder, at vi arbejder værdibaseret med den enkelte familie, så de oplever sig set, hørt og anerkendt, som de ressourcepersoner de er, samtidig med at deres udfordringer ikke negligeres.

Vores menneskesyn kan formuleres i den aktive sætning: 'jeg kan'. 'Jeg kan' skal forstås som, at alle mennesker kan noget. Det betyder ikke, at alle mennesker kan lige meget eller kan udvikles til at kunne det samme. Derfor arbejder vi aktivt med, at familierne ikke tilbydes en one-size-fits all, men at hver enkelt familie får skræddersyet den indsats, der kan skabe størst mulig forandring i deres liv.

Vi tror på en ressourceorienteret tilgang, hvor familien styrkes ved at arbejde med udvikling af reelle kompetencer, mestringsstrategier, øget selvværd og en grundlæggende tro på, at der findes en bedre fremtid, som job og uddannelse er en del af.

Alle familier er forskellige. Med hver deres styrker, ressourcer, udfordringer og støttebehov. Carelink Gruppen tilbyder derfor en modulopbygget indsats, så indsatsen tilpasses den enkelte familie.

Vi arbejder ud fra en empowerment-orienteret tilgang, hvilket betyder, at vi arbejder med afsæt i, at familien kommer i centrum og inddrages med henblik på at identificere problemer såvel som løsninger for at skabe størst mulig motivation og ejerskab for forløbet.

Tværfaglig indsats for udsatte familier skaber trivsel og jobresultater

Carelink Gruppen tilbyder tværfaglige familie & jobrettede indsatser, som lever op til principperne i den nye Hovedlov og samtidig tager udgangspunkt i hele families behov gennem et innovativt offentlig-privat partnerskab som stærk løsningsmodel.

Familier med komplekse problemstillinger befinder sig ofte i en udsat situation, både socioøkonomisk og helbredsmæssigt, hvor der er behov for tværfaglig støtte. Ikke kun til forældrenes egne problemstillinger, men også deres børns udfordringer, som kan spænde ben for forældrenes tilknytning til arbejdsmarkedet. Hvad enten det handler om skolevægring, psykiatrisk udredning og behandling, kriminalitet etc. I vores forløb står beskæftigelse altid i centrum samtidig med, at der arbejdes med afsæt i en 360° helhedsorienteret indsats med blik for hele familiens behov for støtte.

For at sikre den mest sammenhængende og bæredygtige indsats henimod arbejdsmarkedet, går vi på tværs af kommunale og regionale myndigheder og stiller én familiekoordinator til rådighed for familien. Familiekoordinatoren er uddannet til at fungere som hele familiens kontaktperson og brobygger imellem de instanser, som skal bevilge hjælp til alle familiemedlemmer - såvel børn som voksne. Familiekoordinatoren arbejder på tværs af beskæftigelse- og børne/familieområdet.

Når forældre eller børn mistrives, smitter det af på hele familien. Gennem Carelink Gruppens tværfaglige indsatser arbejdes der konkret på at udvikle strategier, så familien kan leve et selvstændigt, trygt og meningsfuldt liv. Når vi tager udgangspunkt i hele familiens behov for både jobrettede indsatser, sociale indsatser og sundhedsindsatser på samme tid, opnår vi en synergieffekt, hvor hele familien rykker sig. Vi tror på, at når forældrene trives eller har konkrete redskaber til at takle de udfordringer, de står i, vil det øge forældrenes ressourcer overfor børnene og derved skabe mere omsorg og stabilitet i hjemmet, så børnene trivsel øges både socialt, psykisk og fagligt.

Nogle forældre kommer hverken i gang med en uddannelse eller beskæftigelse. Andre forældre hænger i med det yderste af neglene og risikerer at falde ud af uddannelsessystemet eller arbejdsmarkedet. Det kræver en vedholdende og sammenhængende indsats for disse familier. Såvel børn som forældre kan have mange nederlag med i bagagen, der påvirker deres tiltro og tillid til systemet og støttende indsatser, som vanskeliggør samarbejdet og vellykkede og støttende indsatser. Ved at arbejde med parallelle indsatser, hvor der arbejdes med flere spor på samme tid, tror vi på, at der kan skabes en synergieffekt, der smitter positivt af på hele familiesystemet.





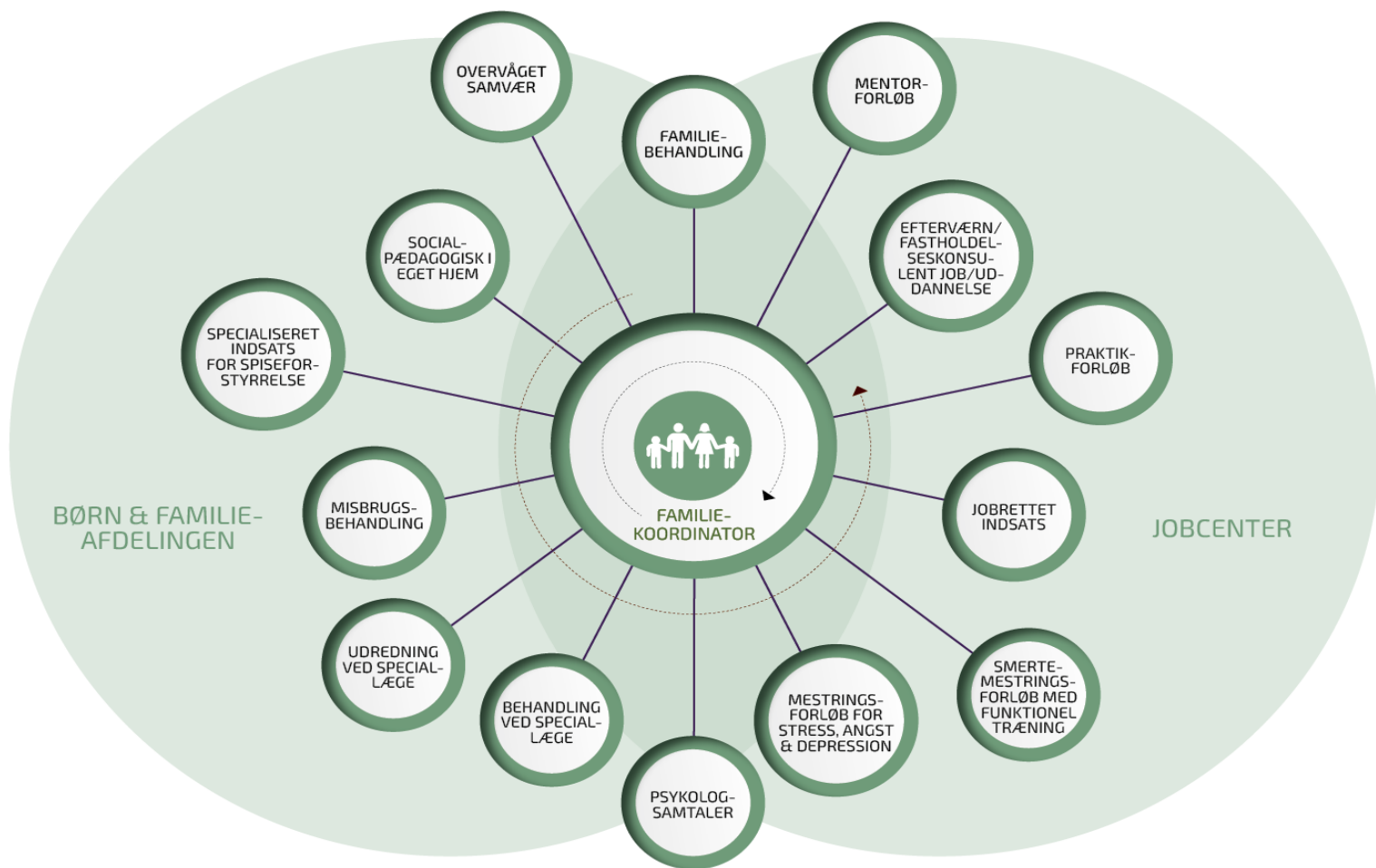
Modul opbygget tværfaglig indsats

Gennem et tæt samarbejde med såvel jobcentresom børn-og familieafdeling lægges der i samråd med familien en klar og tydelig plan for, hvilke indsatser og røde tråde, der skal holdes styr på for at skabe sammenhæng i indsatserne. Ved at samle de forskellige brikker, som parterne omkring borgeren har, sikrer vi en helhedsorienteret plan, hvor ingen i familien falder mellem to stole, og hvor familien ser sig selv som den vigtigste brik i forløbet. Tiltagene og indsatserne vil løbende evalueres, så der kan tages højde for, om der er noget, der skal skrues på eller justeres for at skabe bedst sammenhængskraft.

I forløbet arbejdes der overordnet med:

- Personlig og vedholdende kontakt, hvor fokus er på stabilitet, tillid og tiltro til den enkelte
- Udvikling af ny mestring gennem træning på holdmodul eller praktikforløb
- At familien gribes, når de er ved at falde eller er faldet, så de har et sikkerhedsnet og kan tage ved lære af eventuelle udfordringer eller tilbagefald.
- En empowerment-orienteret tilgang, hvor familierne finder deres styrker, kompetencer og motivation til at komme tættere på et liv med ro, stabilitet og tilknytning til arbejdsmarkedet.





Familiekoordinator

Familiekoordinatoren er tovholder og fast holdepunkt for den enkelte familie og hjælper med at koordinere og fastholde familiens motivation til forandring.

Gennem den tætte kontakt til familien kan familiekoordinatoren hjælpe med at rokke ved langvarige og komplekse problemstillinger, der står i vejen for beskæftigelse, samt spotte de ressourcer og styrker, som kan ligge i dvale i familiene. Gennem det tætte samarbejde med jobcenteret og børne-familieafdelingen sikres der vedvarende progression, hvorved udviklingen og motivationen fastholdes, selv når der afventes udredning, igangsættelse af behandling, praktik eller lignende.

Moduler på **børne- & familieområdet**

Carelink Gruppens socialfaglige ydelser på børne- og familieområdet er tilrettelagt i overensstemmelse med de retningslinjer, der er angivet i Serviceloven.

Modul B1: Afløsning og støtteophold

Modul B2: Støttet og overvåget samvær

Modul B3: Familiebehandling jf. servicelovens

Modul B4: Kontaktpersonordning

Modul B5: Tidlig støttendeindsats jf. servicelovens

Modul B6: Støtteperson til forældre med anbragte børn

Modul B7: Børneudredning

Modul B1: Afløsning og støtteophold

Carelink Gruppens har stor erfaring med at tilrettelægge støtteophold i barnets og familiens hjem. Det er en af vores kernekompetencer.

Vores mål er altid at tilrettelægge en skræddersyet løsning, der tager udgangspunkt i det enkelte barns behov samt at opnå kontinuitet og tryghed for hele familien. Hvert barn og familie er unik og har brug for en hjælp, der lige præcis fokuserer på det, de har behov for. Derfor bruger vi i Børn og Ungeafdelingen tid på at indsamle alle relevante informationer om barnet og familien, når vi tilrettelægger en løsning. Det betyder, at vi får en bedre forudsætning for at finde den helt rigtige medarbejder til opgaven.

Det er vigtigt, at der er god kemi mellem støtteperson og familie. Derfor har vi vores såkaldte "hilse på besøg", hvor medarbejder og familie får mulighed for at møde og tale med hinanden, inden selve opgaven går i gang. På den måde sikrer vi, at begge parter kan sige til eller fra i forhold til at opstarte et samarbejde.

Tilrettelæggelsen af et støtteforløb foregår altid i et tæt samarbejde med den enkelte kommune, ud fra foreliggende bevilling og det timeantal, der er vurderet behov for. Vi anser samarbejdet for yderst vigtigt og

lægger vægt på løbende dialog og status omkring selve opgaven.

Der kan være tale om alt fra et mindre timeantal til døgndækkende støtteophold.

Modul B2: Støttet og overvåget samvær

Carelink Gruppens tilbyder dygtige fagpersoner til at varetage støttet og overvåget samvær. Vi løser dagligt mange af denne type opgaver. Vi ved, at det er vigtigt for både barn og forældre, at samværet foregår i trygge og gode rammer, og at samværspersonen besidder de rigtige kompetencer.

Derfor er det altid et krav, at den pågældende medarbejder har flere års erfaring inden for samværsopgaver. Det er vigtigt, at man evner at balancere mellem at støtte, vejlede og sætte grænser. Samværet kan foregå i familiens hjem eller et neutralt sted.

Der samarbejdes tæt med den pågældende kommune om opgaven, og der arbejdes ud fra den foreliggende bevilling. Der udarbejdes skriftlig dokumentation i form af samværsbeskrivelser, observationer og status. I hvilket omfang bliver aftalt med kommunen.

Modul B3: Familiebehandling

Carelink Gruppen tilbyder helhedsorienteret familiebehandling i familiens hjem. Formålet er at skabe forandringer og bedre trivsel for barnet og familien ved hjælp af støttende samtaler i familiens eget hjem.

Vores dygtige familiebehandlere har solide kompetencer og erfaring i arbejdet med børn og familier.

Familiebehandlingen tilrettelægges ud fra familiens behov og med udgangspunkt i barnet. Vores medarbejder vil have et tæt samarbejde med barnet og familien med fokus på at ændre uheldige handlemønstre og yde råd og vejledning i forhold til alternative løsningsmodeller.

Familiebehandlingen tilrettelægges i tæt samarbejde med kommunen, og der arbejdes ud fra den bevilling og det timeantal, der er vurderet behov for. For at kunne yde den bedste indsats i familiebehandlingsopgaverne er det afgørende, at der foreligger flest mulige oplysninger omkring barnet og familien, herunder en handleplan. På den måde kan den rette kandidat udvælges, og vi kan arbejde fokuseret på at nå målene i handleplanen.

I forbindelse med opstart af familiebehandling, tager vi det første møde med familien sammen med rådgiveren fra kommunen med henblik på at skitsere rammer og mål. Derefter forløber familiebehandlingen efter fast aftale med familien omkring tid og sted.

Efter aftale med kommunen, udfærdiges der skriftlig dokumentation samt status efter ICS modellen.

Modul B4: Kontaktpersonordning

Carelink Gruppen tilbyder kontaktpersonordninger til de børn og unge, der har behov for en tryk og stabil voksenkontakt i hverdagen.

Det er børn og unge, der har brug for støtte og vejledning i forhold til daglige rutiner, som eksempelvis at passe job eller skole, deltage i sociale arrangementer og fritidsaktiviteter. Samtidig er det også en opgave, der kan skabe en unik relation, og hvor personlige og dybe samtaler er en hjælp for den unge.

Vi har god succes med at tilrettelægge kontaktpersonordninger, der fungerer. Vi lægger vægt på det rigtige match mellem kontaktperson og den unge, samt at tilknytte en fast kontaktperson.

Ved kontaktpersonordninger tilbyder vi fleksible løsninger, der tilgodeser barnet eller den unge. Der kan eksempelvis være behov for, at kontaktpersonen kan træffes af den unge på sms eller telefon i et aftalt omfang.

Kontaktpersonordninger tilrettelægges i et tæt samarbejde med den bevillende kommune. Der

udfærdiges skriftlig dokumentation eller status efter aftale med kommunen.

Modul B5: Tidlig støttendeindsats

Carelink Gruppen tilbyder tilrettelæggelse af en tidlig støttendeindsats til børn og familier. Indsatsen ydes i de tilfælde, hvor det er muligt at sætte tidligt ind, inden barnets problemer vokser sig store, og der bliver behov for mere omfattende indsatser.

Indsatsen skal kunne iværksættes hurtigt og der, hvor der er tale om afgrænsede problemstillinger. Vi har set en stigende tendens i denne type opgave og har god erfaring med at nå i mål med opgaven. Indsatsen er ofte familieorienteret og ydes som støttende råd og vejledning i hjemmet.

Indsatsen tilrettelægges i tæt samarbejde med kommunen, og der udfærdiges skriftlig dokumentation og status efter aftale.

Modul B6: Støtteperson til forældre med anbragte børn

Når en familie får anbragt et barn eller en ung, kan Carelink Gruppen tilbyde støtteperson, der kan yde neutral og professionel støtte til forældre i en svær situation.

Carelink Gruppens erfarne støttepersoner er alle certificerede coaches, og arbejder med relationsdannelse til forældrene som et metodisk afsæt, for at sikre de bedst mulige betingelser for et positivt og konstruktivt samarbejde mellem familien og kommunen. Kombinationen af den positive relation og den professionelle støtte giver de bedste betingelser for at afhjælpe mulige udfordringer og skabe sammenhæng for den enkelte forælder.

Som certificerede coaches har Carelink Gruppens støttepersoner kendskab til en bred vifte af værktøjer og metoder som bygger på principperne fra den kognitive og narrative coaching-model, hvor vi har indarbejdet elementer fra den sociale lovgivning og metode, der understøtter

den enkeltes udviklingsproces samt fremmer selvindsigt og motivation for at skabe ændringer og udvikling.

Sammen med Carelink Gruppens støtteperson, vil forældrene kunne få støtte til at håndtere de udfordringer, som kan knytte sig til en anbringelse, bl.a.:

- Håndtering af følelser og holdninger i forbindelse med at have et anbragt barn
- Støtte til dialog med kommunen og samarbejdet med deres sagsbehandler, herunder deltagelse i møder med kommunen
- Støtte til samarbejde med anbringelsesstedet
- Hjælp til udvikling af forælderrollen og hvorledes de som forældre kan deltage positivt i barnets eller den unges liv
- Håndtering af de udfordringer, der ledte op til anbringelsen, og hvordan disse kan håndteres og overvindes

Carelink Gruppen tilbyder både støtte til forældre som et individuelt forløb og som gruppeforløb.

Inden opstart afholdes fællesmøde med forældre, sagsbehandler og Carelink Gruppens konsulent. På mødet rammesættes støttepersonens rolle og hvilke fokuspunkter, der skal være i kontakten. Gruppeforløbet indledes med en samtale, hvor familien bliver informeret om støttens omfang og forløbets indhold og form. Efterfølgende vil der blive afholdt opfølgende og individuelle samtaler efter behov.

Modul B7: Børneudredning

Når et barn eller en ung har brug for særlig støtte, og der er truffet afgørelse om udarbejdelse af en børneudredning, kan Carelink Gruppen sammen med den kommunale myndighed medvirke til at undersøge barnets eller den unges forhold nærmere.

Undersøgelsen udarbejdes i henhold til gældende lovgivning efter nærmere aftale med den enkelte kommune. Carelink Gruppens undersøgelse tager metodisk afsæt i ICS- metoden og vil sikre et grundlag for, at den enkelte rådgiver kan vurdere om et barn eller en ung og dennes familie har

behov for en social indsats, der kan medvirke til at skabe sammenhæng og kontinuitet i barnets eller den unges liv. Undersøgelsen afdækker både de udfordringer, der er i familien eller hos barnet, og de ressourcer der er tilstede og som kan bidrage til at sikre en positiv udvikling.

I undersøgelsen tilstræber Carelink Gruppen maksimal inddragelse af og medvirken fra både forældre og barnet eller den unge, ligesom familie og netværk inddrages efter behov. Selve undersøgelsen afsluttes med en sammenfatning, der kan danne grundlag for kommunens videre indsatsplan og eventuelle indsatser.

Carelink Gruppen vil i samarbejde med kommunen indgå i tilrettelæggelsen af en plan for undersøgelsen på baggrund af den udslagsgivende bekymring for barnet eller den unge og efterfølgende gennemføre selve børneudredningen.

Undersøgelsens omfang vil afklares i samarbejde med myndighedssagsbehandler og med udgangspunkt i barnets eller den unges behov. Der kan både gennemføres undersøgelser af meget kort varighed og mere komplekse længerevarende undersøgelser.

Kommunen sikrer inden opstart, at Carelink Gruppen har samtykke til gennemførelse af undersøgelsen samt adgang til relevante sagsakter og kontaktoplysningerne på involverede parter. Herefter foretager Carelink Gruppen selve undersøgelsen, herunder afholder samtaler med barnet eller den unge og forældremyndighedsindehaver.



Moduler på beskæftigelsesområdet

Modul A1: 6-26 ugers individuelle coachende samtaler

Modul A2: 6 ugers motion & mestringsforløb

Modul A3: 8-13 ugers jobrettet indsats

Modul A4: 13-26 ugers praktikforløb – lønnede timer – job

Modul A1: 6-26 ugers individuelle coachende samtaler

De ugentlige individuelle samtaler tager specifikt udgangspunkt i borgerens egen situation. Her kan sårbare emner drøftes i et fortroligt rum. Samtalerne er også borgerens sparringsrum, hvor vi støtter borgeren i at gå fra sygdom til en tro på at vende tilbage til arbejdsmarkedet. Vores erfaring med disse målgrupper er, at de coachende samtaler støtter borgeren i at få øje på nye ressourcer og jobfunktioner, de vil kunne varetage fremover på trods af deres skånehensyn. De individuelle samtaler er vigtigt for at borgerne løbende i processen får øje på deres egen udvikling og progression. Dette vil være med til at skabe tro og motivation for at vende tilbage til arbejdsmarked igen.

Samtalerne struktureres ud fra principperne om "Game-mastery" og "UGU", hvor igennem vi rammesætter samtalen med borgeren igennem en fælles kontrakt. Udgangspunktet er, at borgeren er ekspert i sit liv, men ved hjælp af den coachende samtale vil pågældende få øje på nye muligheder, der kan bringes i spil i forhold til en ny jobsøgningsstrategi.

Modul A2: 6 ugers motion & mestring

Motion - for borgere med smerter i bevægeapparatet, stress, angst & depression har vi tilrettelagt en indsats der giver borgeren konkrete redskaber til at håndtere disse, så de efterfølgende kan vende tilbage til arbejdsmarked.

Indsatsen består af følgende elementer, som er fordelt på 3 dages ugentligt fremmøde af 2,5 time på holdforløb:

- 1 dag - motion, mindfulness & mestring
- 1 dag - metakognitiv procesforløb
- 1 dag - arbejdsliv & mestring

Der findes omfattende videnskabelig evidens for at jævnlig motion kan være med til at dæmpe stress, angst, depression og kroniske smerter. Smertens onde cirkel – håndtering af smerter. Smerte er mange ting. Den kan være akut, kronisk, fysisk eller psykosomatisk. Smerte giver ofte anledning til bekymring, ændret vejrtrækning og bevægemønstre og spændt muskulatur. Hvis man forholder sig passivt og er inaktiv, kan symptomerne forværres, musklerne bliver svagere og dermed mere udsat for skade og leddene bliver stive. På den måde kan man ubevidst være med til at forstærke smerten og vedligeholde den. Vores fysioterapeuter har et indgående kendskab til genoptræningsområdet og arbejdet med kroniske smerter. De har fokus på at træning kan styrke kroppen, og at træning genskaber den enkeltes tillid til, at kroppen kan mestre mere end de tror. Øvelserne tilrettelægges ud fra deltagernes forudsætninger og er der behov for individuel vejledning er der mulighed for et mere individuelt tilrettelagt forløb. Vi sikrer, at borgerne opnår viden om egen sygdom i relation til hvordan de kan agere både i hverdagen og i arbejdslivet på trods af sygdom og smerter.

Åndedrættet – er kroppens motor. I træningen vil vejrtrækningsøvelser være et centralt element. Vi trækker alle vejret, men ofte sker det at vi gør det ufuldstændigt og ikke udnytter det fulde potentiale, som vejrtrækningen kan give os. En god vejrtrækning har en positiv effekt på nervesystemet i og med at det reducerer unødige spændinger og kan bruges som smertelindring. Desuden kan åndedrættet bruges som et anker og dæmpe symptomer fra stress, angst og depression.

Kost - De officielle kostråd fra Fødevarestyrelsen gennemgås. Det er viden, som mange allerede er bekendt med, men har godt af at få genopfrisket, for at kunne forholde sig konkret til dem og tage dem til sig. Når man lever efter kostrådene, vil kroppen få dækket behovet for vitaminer, mineraler og andre vigtige næringsstoffer.

Samtidig nedsættes risikoen for livsstilssygdomme som hjertekarsygdomme, type 2-diabetes og kræft og forebygger vægtstigning.

Et nyt ståsted - Livsstil handler om bevidste valg. Vigtige komponenter er her foruden motion også kost og søvn. I løbet af livet oplever vi omstændigheder, der gør at vi har brug for at finde et nyt ståsted. Det kan være kriser, sygdom eller andre forhold der gør, at vi må orientere os på ny i livet. En del for forløbet handler derfor om mestring af ny livssituation, hvor borgeren bliver præsenteret for forskellige værktøjer og metoder til at komme videre og bevare et positivt fokus. Her er det borgerens værdier og erfaringer, der bliver sat i spil.

Mindfulness - Nutidig forskning i mindfulness ved bl.a. Jon Kabat-Zinn og John Teasdale har fået mindfulness til at være en af de mest anvendte metoder til at reducere kroniske smerter, stress, angst og depression. Mindfulness er i dag udbredt på alle danske sygehuse og psykiatriske hospitaler som en naturlig del af behandlingen. Mindfulness er et redskab som borgerne også kan bruge derhjemme, og ligesom kost og motion kan det integreres i en hverdag. Borgerne præsenteres for forskellige former for Mindfulness-øvelser målrettet deres specifikke udfordringer, herunder guideline til, hvordan de kan integrere øvelserne i deres hverdag og på en kommende arbejdsplads.

Metakognitiv procesforløb - er målrettet borgere med stress, angst og depression. Forløbet vil typisk foregå i grupper, men afvikles med individuelle samtaler for borgere der ikke fra start er i stand til at deltage i en gruppekontekst. Vi tager udgangspunkt i Adrian Well's definition, "at det ikke er de negative tanker i sig selv, der skaber problemer – det er derimod den måde, hvorpå vi håndterer tankerne. Jo mere, vi bekymrer os om dem, ruger over dem og stiller skrækscenarier op for os selv, jo værre bliver de negative tanker" (Weels, Metacognitive Therapy for Anxiety and Depression, 2011). Herudfra giver vi borgerne en række værktøjer til at håndtere negative tanker, og helt undgå at gå ind i dem gennem forskellige øvelser

Arbejdsliv & mestring – Borgerne, der har været sygemeldte, kan have bekymring om at vende tilbage til arbejdspladsen. Borgerne kan have tabt eller savne motivationen, hvorfor vi med

udgangspunkt i den individuelle samtale hjælper dem til at få øje på deres fulde potentiale gennem følgende emner:

- Fra sygdomsidentitet til arbejdsidentitet – hvordan skaber vi mentalt plads til jobbet på trods af fysiske- og eller psykiske udfordringer?
- Troen på sig selv – og på jobbet
- Nyorientering i forhold til nye jobområder og brancher der tilgodeser ens skånehensyn
- Forhindringer og løsninger

Borgerne vejledes også om mulighed for at § 56 aftale ved kronisk sygdom, deltidsjob som et alternativ til fleksjob, handicapkompenserende hjælpemidler, arbejdspladsindretning, voksenlærlingeordningen, brancheskift osv.

Ved hjælp af vores samtale værktøj SMART-jobplan og vores kognitive coaching samtalemodel, arbejder vi målrettet med at øge borgerens opmærksomhed på, hvordan de kan vende tilbage til et arbejdsliv, hvor de fremover undgår de stress udløsende faktorer. For nogle borgere kan dette være vejen til et andet og nyt arbejdsliv. Det er i denne fase, hvor den sygemeldte kan se nye muligheder, vi høster frugten af undervisningen. Det viser sig i form af konkrete handlemuligheder og udviklingspotentiale, som borgeren selv kommer frem til. Borgeren vil her få øje på sit potentiale og opnå indsigt i hvad der konkret skal til, for at udvide rammen for hvad der er muligt. Det er vigtigt, at der samtidig er tale om realistiske mål, som der kan sættes aktive handlinger bag. Den skærpede opmærksomhed omkring mål og handlinger vil øge borgerens motivation til at gøre noget ved egen situation. Det bliver simpelthen nemmere at gøre noget, når man konkret ved hvordan, hvornår og hvorfor man skal gå i gang

Modul A3: 13 ugers jobrettet indsats

Opstartssamtale – borgerens jobcoach introducerer forløbet, og sikrer sig, at borgeren føler sig tryk og sikker. På samtalen får borgeren ligeledes rum til at formidle hvilke forhindringer der står i vejen for arbejde, og drøfte hvad det kræver at overkomme forhindringerne. Som afslutning på samtalen udarbejder jobcoach og borger sammen første progressionsmåling.

CV – Vi udarbejder sammen med borgeren et funktionsdueligt jobnet CV, så borgeren rent faktisk kan udsøges. I processen sætter vi særligt fokus på 1) at borgeren er tilmeldt alle relevante jobbetegnelser og varianter af stillingsprofilen under "Søger job som", 2) at alle uddannelser og kurser er indtastet (25% glemmer eks. at indtaste folkeskoleeksamen) og 3) at feltet "anden erfaring" udfyldes. Vi ved, at der for målgrupperne på denne aftale ligger et uudnyttet potentiale, når vi inddrager erfaringer fra fritid.

Når Jobnet CV'et er kortlagt træner vi borgerne i at stille skarpt på sine kompetencer og sammen og i grupper at formidle "top 3" over de væsentligste kompetencer, som en kommende arbejdsgiver vil ønske at investere i. Vi underviser dernæst i udarbejdelse af et præsentations CV, som:

- Er målrettet den stilling, der søges
- Fremstiller kandidaten attraktiv på trods af ledighedsperioder
- Folk uden for branchen forstår

SMART-jobplan – Alle borgere får udarbejdet en SMART-jobplan jf. beskrivelsen nedenstående. Her har vi særligt fokus på geografisk mobilitet samt brancheskifte, hvor vi introducerer og motiverer borgerne kandidaterne til, hvordan man kan overflytte kompetencer og erfaring fra en branche/jobfunktion til et andet, så det giver mening for en potentiel arbejdsgiver. Også kompetencer der stammer fra praktikker, fritids- eller privatlivet.

Træning i jobsøgning

- Den gode jobsamtale efter sygdom og længevarende ledighed – herunder betydningen af personlig fremtræden ift. hygiejne, beklædning og sprogbrug. Vi udarbejder "svar-banker" på typiske spørgsmål til jobsamtalen såsom "fortæl om dig selv", "hvad er dine styrker og svagheder", "hvor fleksibel er du", "hvad betyder eventuelle skånehensyn? m.fl.
- At sælge sig selv via "elevatortalen" og turde foretaget til arbejdsgiver

- Den gode ansøgning
- Håndtering afslag – hvordan får man konstruktiv feedback fra virksomheden?

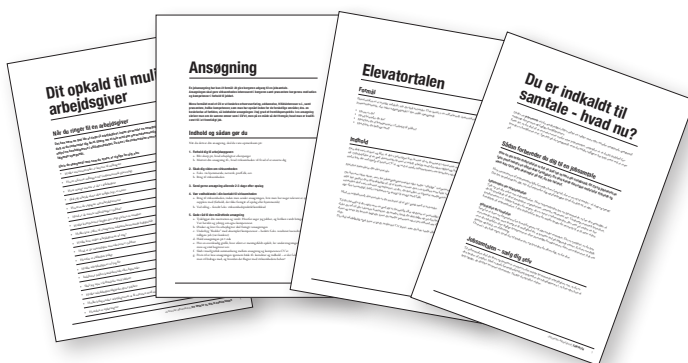
Carelink Gruppens digitale jobsøgningsunivers

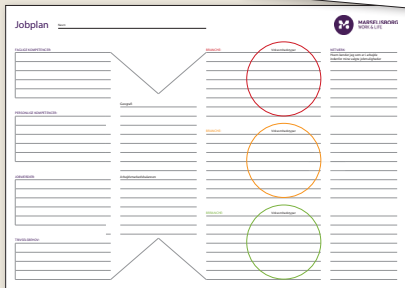
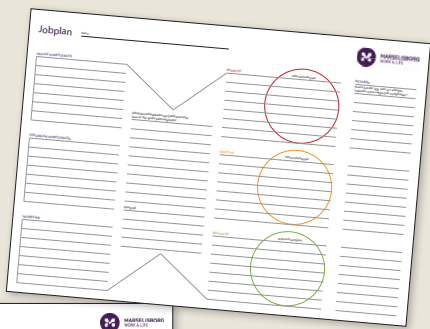
– Carelink Gruppen Jobunivers er udviklet med et centralt fokus på, at alle skal kunne anvende platformen – både dem tæt på arbejdsmarkedet – og dem længere væk. I Carelink Gruppen Jobunivers er empowerment omdrejningspunktet for borgerens anvendelse af platformen, hvilket sker gennem et inddragende sprog og læringsvideoer, hvorigennem den enkelte får viden og redskaber til at se sine egne ressourcer, styrker, værdier og mestringmuligheder. For at motivere borgeren til at bruge universets funktioner er platformens design logisk og intuitivt opbygget med elementer fra spilverdenen, så det er sjovt at arbejde med sin jobsøgning. For at møde familiernes forskellige behov og læringsstile, er der både mulighed for at se læringsvideoer, læse trin-for-trin vejledninger og eksempler. Ligesom der er mulighed for oplæsning (på dansk og andre sprog), der tilgodeser personer med læsevanskeligheder, synshandicap eller manglende danskkundskaber.

Modul A4: 13-26 ugers praktikforløb – lønnede timer - job

Virksomhedsindsats – vi arbejder ud fra principperne i Jobfirst, og har fokus på kun at etablere virksomhedspraktikker med mulighed for lønnede timer og ordinær beskæftigelse som del af forløb.

Vores virksomhedskonsulenter foretager altid en behovsafdækning baseret på jobfunktioner, der findes på den pågældende virksomhed. Jobfunktion er et langt mere brugbart parameter end branche, da en virksomhed inden for en given branche kan rumme adskillige jobfunktioner, som kan give





Med SMART-jobplan sikrer kandidaten, at han/hun både sætter mål som han/hun kan lykkes med samt er ansvarlig for sin egen jobsøgningsproces og succes når det lykkes.

tempo i opgaveløsningerne, effektivitet, overholdelse af skånehensyn og justering af arbejdsopgaver/tid. Dernæst mulighed for at etablere et ordinært eller et løntilskudsjob, (flere) lønnede timer i praktikken. Vi fremmer muligheden for lønnede timer ved at vi beskriver borgerens enkelte arbejdsopgaver og følger op på arbejdsgivers vurdering af opgaveløsningen sammenlignet med en nyansat.

Vi følger som udgangspunkt op i praktikken hver 14. dag skiftevis ved personligt fremmøde og telefonisk opfølgning med arbejdsgiver og borger enkeltvis. For borgere der har brug for tættere opfølgning, følger vi personligt op hver uge.

plads til en borger fra kanten af arbejdsmarkedet.

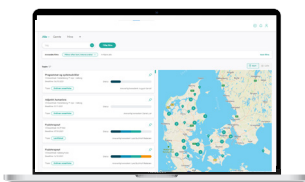
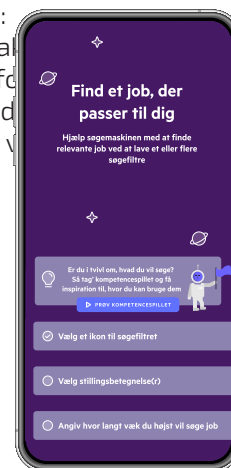
Ved praktikstart aftaler vi, hvad praktikkens formål er, hvilke arbejdsopgaver borgeren skal varetage, konkrete skånehensyn, arbejdstid og plan for progression i timer, intensitet, effektivitet og arbejdsopgaver. Den efterfølgende opfølgning tager afsæt i den coachende tilgang, hvor borgernes udfordringer ikke problematiseres eller løses, men hvor man via samtalen, støtter borgeren til selv at identificere brugbare løsninger og handlemuligheder. Derved trænes borgeren i at håndtere egne udfordringer på en konstruktiv måde, og genopbygger troen på egne evner i forhold til arbejdsmarkedet. Opfølgningen anvendes til at skabe progression i praktikken herunder mulighed for lønnede timer, men også til dokumentationsindsamling til den afsluttende progressionsrapport.

I opfølgningen har vi fokus på borgerens progression og opgaveløsning, herunder eventuelle problemer med opgaveudførelsen,

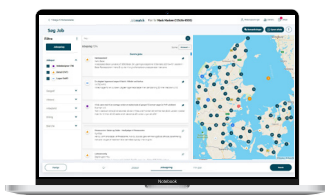
Progressionsrapport - når borgeren afslutter forløb hos Carelink Gruppen, udarbejdes en progressionsrapport som dokumentations- og handlegrundlag for borgers videre indsats.

Progressionsrapporten beskriver borgerens ressourcer, barrierer og udviklingsmuligheder. Beskrivelsen indeholder en kortlægning af hvilke tiltag borgeren har deltaget i, samt en konkret og præcis anbefaling af hvad der skal arbejdes videre med fremadrettet. Rapporten vil indeholde følgende elementer:

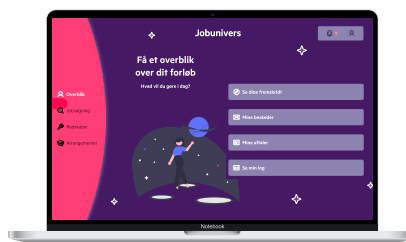
- Beskrivelse af de aktiviteter borgeren har gennemført eller forberedt sig på for at skabe en positiv udgangspunkt for videre (evt. skånehensyn).



VIREGO



Jobuniverset



Jobmatch

- En vurdering af om borgerens beskæftigelsesmål er realistisk set i forhold til det brede arbejdsmarked.
- En vurdering af de vigtigste udviklingsmål/fokusområder for at borgeren kan komme i job eller uddannelse
- Beskrivelse af funktioner og funktionsevne ifm. med virksomhedspraktik
- Oplysning af, hvor mange timer borgeren har arbejdet og om der har været progression, herunder argumentation for hvorfor timeantallet har været på eller er endt på bestemt niveau, sammenholdt med borgerens eventuelle skånebehov.
- Overvejelser omkring handicapkompenserende ordninger, herunder hjælpemidler, personlig assistance osv.

Progressionsrapporten gennemgås med borgeren og fungerer foruden at være dokumentationsgrundlag også som en handleplan for borgerens videre vej. Borgeren er fuldt inddraget og hørt, idet det er afgørende, at borgeren kan genkende sin progressionsrapport således at borger oplever at næste skridt i forløb bliver taget med udgangspunkt i seneste forløb, og dermed er et skridt fremad og ikke forfra.

Mød vores medarbejdere

Carelink Gruppen består af en bred tværfaglig konsulent-gruppe med spidskompetencer inden for beskæftigelses-sundheds- og socialområdet. Nogle medarbejderprofiler og fagprofessioner anvendes til specifikke opgaver, mens andre koordinerer den tværfaglige indsats, så helheden i indsatsen i forhold den enkelte borger og familien sikres.

Carelink Gruppen er desuden en del af Carelinkgruppen som er Danmarks største leverandør af sundhedsfaglige vikarydelser. Vi har derfor et kæmpe netværk af alle socialfaglige kompetencer der kunne være behov i en konkret situation.

Alle vores medarbejdere er specialister inden for deres fagområde med mange års praksiserfaring. Derudover er de efteruddannet i Carelink Gruppen egen socialfaglige eller familiecoachuddannelse. Alle vores medarbejdere får løbende intern supervision og kompetenceudvikling. Medarbejderne kan inddeles i følgende faggrupper:

Socialfaglige konsulenter:

Denne konsulentgruppe består typisk af socialrådgivere eller andre faggrupper, der har en specialisering inden for beskæftigelses- eller børn/ungeområdet, rehabilitering, misbrugsbehandling, familiebehandling samt handicap og psykiatri. De socialfaglige konsulenter er vores familiekoordinatorer og varetager den primære kontakt til borgerne og sikrer, at indsatsen koordineres mellem alle vores interne indsatser, parallel indsatser/behandling i kommunen, koordinere og samarbejder med jobcenteret og familieafdelingen samt dokumenterer indsatsen på et juridisk og socialfagligt højt niveau.

Jobkonsulenter:

Denne konsulentgruppe har en bred erhvervs-erfaring inden for det private erhvervsliv, såsom salg, marketing og ledelse. Konsulenterne er specialiserede i at lave det helt rigtig jobmatch, der både tilgodeser borgerens skånehensyn og inddrager deres fulde potentiale i forhold til arbejdsmarkedet og arbejdsgivers behov

for arbejdskraft. Jobkonsulenterne har desuden et indgående kendskab til det regionale arbejdsmarked og et stort virksomhedsnetværk.

Sundhedskonsulenter:

Denne konsulentgruppe består af fysio- og ergoterapeuter, kost- og ernæringsvejledere, sygeplejersker m.v. Vores sundhedsfaglige konsulenter arbejder ud fra den traditionelle fysioterapeutiske disciplin med fokus på, hvordan vores krop påvirkes af kost og motion. Vi ved, at motion giver forøget energi, velvære, glæde og optimisme, og det har særligt sygemeldte behov for i en presset situation.

Psykologer & terapeuter:

Denne konsulentgruppe består af psykologer og terapeuter der arbejder ud fra den kognitiv- eller metakognitive model. De er enten specialister på beskæftigelse eller børn- & familieområdet. De har minimum 5-10 års praksiserfaring inden for der specialeområde. Vi bruger vores psykologer og terapeuter til mestringsindsatser, familiebehandling, overvåget samvær og støttendeindsatser.

Pædagoger og socialrådgivere:

De er enten specialister på børne- & familieområdet eller beskæftigelsesområdet. De har minimum 5-10 års praksiserfaring inden for området. Vi bruger vores pædagoger & socialrådgivere til familiebehandling, overvåget samvær, støttepersoner og støttende indsatser. På beskæftigelsesområdet bruger vi vores pædagoger & socialrådgivere i den jobrettede indsats.

Sygeplejersker og social- og sundhedsassistenter:

Disse 2 faggrupper varetager opgaver indenfor det sundhedsfaglige område, såsom afløsning i hjemmet eller personlig hjælp og pleje. De har specielle sundhedsfaglige kompetencer og erfaring i arbejdet med børn, der har en fysisk indgribende og/eller alvorlig sygdom.

Hvorfor vælge Carelink Gruppen?

- Vi er Danmarks største og førende virksomhed på beskæftigelsesområdet – vi laver de bedste jobresultater på alle målgrupper
- Vi er Danmarks største og førende virksomhed på familieområdet
- Vi kan tilbyde alle indsatser på familieområdet
- Vi har mere end 20 års erfaring på begge områder
- Vi har alle faggrupper repræsenteret og kan derfor specialisere vores indsatser så de kan løfte de mest komplekse udfordringer – vi kan skræddersy de bedste løsninger
- Vi har dygtige og kompetente medarbejdere der sætter en ære i at udføre deres arbejde
- Vi sørger for de altid er klædt fagligt godt på med ny faglig viden, metoder og supervision
- Vi er ordentlige – vi holder det vi lover – vi lover ikke noget vi ikke kan holde
- Vi er landsdækkende
- Døgnbemanding
- Hurtig levering af indsats
- Konkurrencedygtige priser