



Helhedsorienteret børne- og familieindsats

Skab trivsel og effektive indsatser med Carelink Gruppens helhedsorienterede børne- og familieindsats

**Viden
& omhu**



Marselisborg

Skab trivsel og effektive indsatser med Carelink Gruppens **helhedsorienterede børne- og familieindsats**

I Familieafdelinger landet over opleves en stigning i udgifterne på børne- og familieområdet, samtidig med at hverdagen er præget af komplekse følelsesmæssige udfordringer, implementering af ny lovgivning og uforudsete sagspukler. Dette sætter store krav til både ledere og medarbejdere, der skal navigere gennem disse dynamikker og lovgivningsmæssige ændringer. Det er derfor afgørende at etablere en kultur, der fremmer kontinuerlig læring, faglig udvikling og et sundt psykisk arbejdsmiljø, hvilket vil styrke fagligheden til fordel for familierne og en mere bæredygtig drift.

Fremdrift og retning

I Carelink Gruppen tilbyder vi en helhedsorienteret indsats, hvor vi arbejder med flere parallelle spor, der hver især, og sammen, bidrager til at styrke og forbedre børne- og familieområdet.

Disse spor omfatter:

- Indsatser og opgaveløsning
- Leder- og medarbejderløft
- Viden om udfordringer og potentialer
- Arbejdsmiljøforbedring

Gennem vores parallelle spor sikrer vi effektiv håndtering af stigende arbejdspress og reducerer risikoen for faglig forringelse. Vi fremmer inddragelse, respekt og værdighed på tværs af organisationen og sikrer en lovmedholdig, kvalitetsbaseret sagsbehandling. Dette bidrager til øget effektivitet, kortere sagsforløb, højere serviceniveau og øget trivsel blandt medarbejderne. Samtidig styrker vi den overordnede arbejdskvalitet for medarbejdere, ledelse og borgere gennem systematiske forbedringer på alle organisatoriske niveauer.

Ressourcer og kompetencer

Carelink Gruppen tilbyder en målrettet kombination af kompetencer og ressourcer, så forandringsprocessen understøtter der, hvor I har mest behov – uanset om I står med en akut udfordring eller er optaget af at sikre stærk udvikling og forankring. Vi arbejder sammen med jer for at skabe et sundt og produktivt arbejdsmiljø, fremme rettidige sagsbehandlingsskridt og løfte medarbejdere og ledere, hvilket er afgørende for en vellykket og bæredygtig udvikling på lang sigt.

Carelink Gruppen har erfaring med at arbejde organisatorisk og praksisorienteret – både i myndighedspraksis, i den samlede indsatsvifte og i den enkelte familie, hvilket giver et solidt fagligt fundament og en praksisnær tilgang i al vores arbejde.

I det følgende kan du læse mere om, hvad vi står for som organisation og de forskellige tværfaglige indsatser, vi tilbyder.

God læselyst!



Indsatser

Konkret støtte til opgaveløsning og aflastning i myndighedsafdelingen

Mange kommuner står over for udfordringer med rekruttering af medarbejdere, øget arbejdspress og komplekse lovgivningsmæssige krav i deres børnefamilieafdelinger.

Disse faktorer kan resultere i forsinkelser i sagsbehandlingstiden, forringelse af servicekvaliteten og stress blandt personalet. Hos os tilbyder vi en konkret støtte til børnefaglige undersøgelser, sagsbehandling og overholdelse af lovgivningsmæssige krav, hvilket hjælper med at undgå længere ventetider for familierne, sikrer kontinuitet i sagsbehandlingen og reducerer arbejdspress samt stress blandt medarbejderne.

Høj kvalitet og faglighed

Vi udfører børnefaglige undersøgelser, der opfylder lovgivningens krav og er metodisk forankret i ICS. Både i vores skriftlige arbejde og i samtaler med forældre og børn baserer vi os på evidensbaseret faglig viden. Vi opretholder tæt kontakt med rådgivere og sikrer en god overlevering, hvilket skaber kontinuitet og tryghed for familierne. Vores konsulenter, der alle har mange års erfaring på området, besidder både socialfaglige og juridiske kompetencer, hvilket sikrer en høj faglig kvalitet i vores arbejde.

Vi tilbyder også faglig supervision og sagssparring som en integreret del af vores ydelser, uanset om vi bistår med børnefaglige undersøgelser eller agerer som 2. rådgiver i komplekse sager.

Indsatsen kan alt efter behov bestå af:

- Udarbejdelse af børnefaglige undersøgelser
- Understøttelse af sagsbehandling, herunder sikkerhedsplaner og beskrivelse af netværk
- Faglig sparring og konsulentbistand, fx som 2. rådgiver i komplekse sager

Konkret støtte til opgaver i afdelingen er med til at sikre:



Børnefaglige undersøgelser af høj faglig kvalitet, der sikrer et godt beslutningsgrundlag



Afvikling af arbejdsmæssige pukler og støtte i afdelingen ved ubesatte stillinger



Sikring af fagligt niveau og kontinuitet i sagsbehandlingen, også ved sygdom

Støtte til familien og til barnet/ den unge

Intentionerne i Barnets Lov er at sikre en hurtig og tidlig indsats i familierne samtidig med, at der kan være behov for en mere kompleks og individuel tilgang til det enkelte barn/unge. Dette stiller krav til den enkelte rådgivers evne til at inddrage disse børn og unge på en meningsfuld måde.

Det kan være udfordrende for medarbejdere at imødekomme behovene hos særligt udfordrede børn og unge, hvilket kan resultere i manglende trivsel og vanskelige situationer både for familier og personale. Hos Carelink Gruppen tilbyder vi skræddersyede indsatser og 1:1-støtte til at håndtere problemstillinger som spiseforstyrrelser, selvskade og ufrivilligt skolefravær. Vores erfarne fagspecialister tilbyder både direkte støtte til familier og kompetenceløft i kommunerne.

Vores konsulenter har stor praksiserfaring på området, så vi kan både arbejde med den enkelte familie, men vores fagspecialister tilbyder også kompetenceløft i kommunen, bl.a. omkring unge med spiseforstyrrelse, arbejdet med low arousal og samtaler med børn.

Med vores indsats kan I forvente hurtig og kvalificeret hjælp, landsdækkende støttemuligheder samt praktisk funderet undervisning, der løfter det faglige niveau. Samlet set sikrer vores støtte et bedre samarbejde med familierne og en mere stabil løsning af opgaverne.

Indsatsen kan alt efter behov bestå af:

- Familiebehandling og/ eller praktisk støtte i hjemmet
- Særligt tilrettelagte forløb for familier, der kæmper med spiseforstyrrelse, selvskadende adfærd eller ufrivilligt skolefravær
- Støttet og overvåget samvær samt støtte til forældre med anbragte børn
- Særforanstaltninger for børn og unge
- Undervisning og workshops omkring spiseforstyrrelse, selvskade og mødet med udadreagerende børn og unge

Støtten til familierne og barnet/den unge er med til at sikre:



Hurtig og fagligt kvalificeret støtte i hjemmet og omkring den enkelte unge



Fagligt uddannet personale, der varetager opgaverne



Landsdækkende mulighed for at etablere støtte, herunder støttet og overvåget samvær



Undervisning, der er praktisk funderet og løfter det faglige niveau i afdelingen

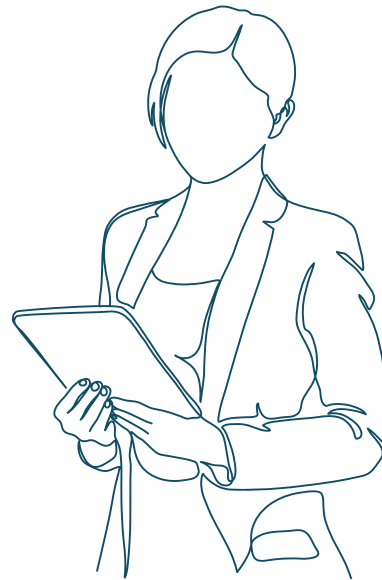


Bedre samarbejdet med familien og det enkelte barn og stabilitet i opgaveløsningen

Kompetenceløft og lederudvikling

Kompetenceløft af myndighedsrådgivere

Vores kompetenceløft sigter mod at etablere en fælles metodisk tilgang og kvalitetssikring i sagsbehandlingen. Dette opnås gennem praksisnær undervisning og workshops baseret på anerkendte metoder, hvilket bidrager til et markant kvalitetsløft i sagsbehandlingen. For ledere muliggør det bedre faglig sparring og kvalitetssikring, mens det for medarbejderne styrker deres faglige kompetencer og sikrer en mere ensartet tilgang til opgaveløsningen. For børn, unge og deres familier resulterer dette i en mere inddragende og respektfuld sagsbehandling, hvilket fremmer deres værdighed og trivsel.



Indsatsen kan alt efter behov bestå af:

- Kompetenceudvikling inden for områder som inddragelse af børn, forældresamarbejde, tværfagligt samarbejde samt god skriftlighed og dokumentationspraksis.
- Sagssparring og undervisning med særligt fokus på at sikre retssikkerheden gennem inddragelse, partshøring og afholdelse af gode børnesamtaler, alt sammen med udgangspunkt i en solid socialfaglig begrundelse.
- Individuel tilgang alt efter behov, herunder undervisning, praktisk læring gennem handling (f.eks. aktionslæring), drøftelser af sager (sagssparring) samt vejledning og støtte til samtaler (supervision). Disse tilgange sikrer, at de nye tiltag implementeres effektivt og med høj kvalitet.

Styrkende kompetencer hos myndighedsrådgivere bidrager til:



En lovmedholdig sagsbehandling af høj kvalitet baseret på socialfaglige metoder.



Korrekt håndtering af underretninger og andre relevante procedurer, der minimerer risikoen for fejl og mangler, hvilket igen reducerer omkostningerne og sikrer en mere effektiv og retfærdig behandling af sagerne.



Implementering af forslag og tiltag til at sikre kvaliteten i både den sociale og økonomiske styring af området, hvilket gør arbejdsprocesserne mere effektive og forkorter sagsforløbene. Dette resulterer i et højt serviceniveau og kan bidrage til at øge trivslen både blandt medarbejderne og de familier, som de servicerer.

Udvikling, støtte og fastholdelse af ny ledelsespraksis

Ledelse udgør en afgørende faktor for både god faglig kvalitet og vellykkede forandringsprocesser. Derfor er det essentielt at integrere ledelsesudvikling i disse processer. Gennem vores ledelsesløft skaber vi en fælles identitet og vision på tværs af organisationen og fastlægger en samlet strategisk retning. Vi styrker ledelsestilsynet og sikrer, at de nødvendige tiltag bliver iværksat konsekvent og rettidigt.

Vi arbejder desuden på at etablere en tættere sammenhæng mellem den socialfaglige og økonomiske styring i sagerne for at sikre en økonomisk bæredygtig forandring. Derudover fokuserer vi på praksisnære kompetenceløft for ledere, med særligt fokus på lederrollen, fagligheden i opfølgingspraksis og sparringsmetoder i forhold til det faglige udviklingsbehov, som medarbejderne står over for. Derved understøtter vi ikke blot strukturen omkring lederens arbejde, men også den enkelte leders kompetencer til at bestride ledelsesopgaven.

Indsatsen kan alt efter behov bestå af:

- Kompetenceudvikling, læringsforløb, understøttelse af ledelsesgrupper og individuel ledersparring efter behov.
- Systematik og sammenhæng for ledelsesværdier, faglige mål og økonomiske mål for en bæredygtig forandring.
- Udvikling af og sparring ift. tilrettelæggelse af arbejdsgange, kulturforandringsprocesser og processer for formulering af kerneopgaven.

En ny ledelsespraksis er med til at sikre:



Implementering og forankring af den ønskede faglige praksis.



Fastholdelse af sagsgange, arbejdsgange og en ny kultur.



En mere effektiv og sammenhængende håndtering af sagerne.



Forankring af en bæredygtig retning for organisation gennem styrkelse af ledelsens handlerum heri.



Viden om udfordringer og potentialer

En systematisk tilgang til forbedring og udvikling

Mange kommuner står over for udfordringer som ressourceknaphed, manglende koordination og komplekse familiebehov i deres arbejde med at hjælpe børn, unge og deres familier. Vi tilbyder analyser baseret på en systematisk tilgang, der inkluderer sagsgennemgange, arbejdsgangsanalyser og identifikation af forbedringspotentialer på alle niveauer af organisationen. Dette bidrager til at styrke den generelle kvalitet i arbejdet og sikre en mere tilfredsstillende praksis for medarbejdere, ledelse og borgere. Vores tilgang muliggør tilpasning af indsatsen inden for myndighed, tilbudsvifte

og udfører kapacitet, hvilket giver kommunerne mulighed for at tackle udfordringerne mere effektivt og målrettet. Ved at identificere ressourcer og potentialer samt områder med behov for ekstra fokus, kan vores tilgang bidrage til en mere vellykket organisatorisk tilpasning og forbedring.

Indsatsen kan alt efter behov bestå af:

- Sagsgennemgange med fokus på fx lovmedholdelighed, inddragelsespraksis, partshøringer og socialfaglige begrundelser.
- Kvantitative analyser af borger – og sagsflow, ressourcer og sagsbehandlingsprocesser, indsatser og anvendelse heraf ud fra sagssystemet
- Observationer, interviews, fokusgrupper og spørgeskemaundersøgelser til at kortlægge arbejdsgange, ubevidste vaner og organisatoriske opmærksomhedspunkter.
- Kvalificering og afrapportering med fokus på videnopbygning, udformning af ny praksis eller politisk beslutningstagen.

Styrkende kompetencer hos myndighedsrådgivere bidrager til:



En veltilrettelagt og målrettet forandringsproces, der bygger på eksisterende potentialer og rammer præcis på nuværende udfordringer, hvad enten dette er faglig praksis i myndighed, tilbudsviften og kapaciteten hertil eller et fagligt fokus hos udfører.



Relevante politiske beslutninger om og prioriteringer af udviklingsfokus.



Et stærkt datagrundlag, der kan kvalificere nuværende ledelsesinformation for at sikre fastholdelse af implementeringsprocessen og medvirke til en effektiv drift



Arbejds miljø

Ifølge Det Nationale Forskningscenter for Arbejds miljø (NFA) viser en landsdækkende undersøgelse med mere end 5.000 besvarelser, at det psykosociale arbejds miljø i sociale institutioner er dårligere end landsgennemsnittet. Undersøgelsen identificerer især udfordringer med følelsesmæssige krav og stress i denne branche, selvom den samtidig scorer over gennemsnittet på meningsfuldhed i arbejdet.

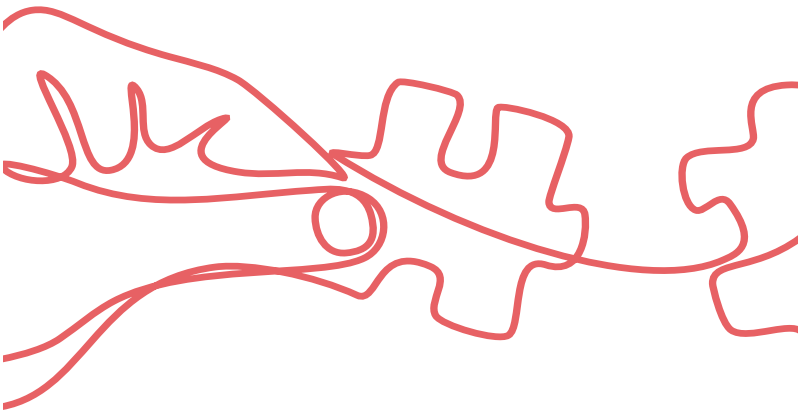
Yderligere viser NFA's forskning, at høje følelsesmæssige krav øger risikoen for langvarigt sygefravær og depressive symptomer, især når de kombineres med stor arbejdsmængde og tidspres. Der er også dokumenteret sammenhæng mellem følelsesmæssige krav og medarbejderes ønske om at forlade deres arbejdsplads. Disse resultater understreger behovet for at adressere og håndtere de psykosociale belastninger i sociale institutioner for at sikre et sundt og bæredygtigt arbejds miljø.

Kortlægning og forbedring af jeres psykosociale arbejds miljø

Mange kommuner står over for voksende arbejds pres og en høj omsætning af medarbejdere i børne-familieafdelingerne. Dette resulterer i udfordringer såsom manglende servicekontinuitet, forsinket sagsbehandling og lavere kvalitet i hjælpeforanstaltninger. Disse problemer påvirker ikke kun borgere, men også medarbejdere negativt og medfører øgede omkostninger.

For at løse disse udfordringer er det afgørende at investere i medarbejderstøtte, forbedrede arbejds vilkår og implementering af forebyggende tiltag.

Et stærkt psykosocialt arbejds miljø er nemlig nøglen til at forebygge mistrivsel, stress og øget



sygefravær blandt medarbejderne og bryde den negative spiral. Vores arbejds miljørådgivere kan bidrage til at skabe arbejds glæde og meningsfuldhed ved at integrere kerneopgaven og et velfungerende arbejds miljø til gavn for både medarbejdere og familier.

Ved at tilbyde disse ressourcer kan vi bidrage til at forebygge udbrændthed, empatiudmattelse og forråelse og styrke medarbejdernes evne til at håndtere den følelsesmæssige belastning, hvilket vil forbedre både medarbejdernes trivsel og den generelle arbejds miljøkultur. Investering i et bedre arbejds miljø er derfor ikke kun en fordel for medarbejderne, men også for kommunerne, da det kan føre til øget effektivitet, reduceret sygefravær og forbedret servicekvalitet til gavn for børn, unge og deres familier.

Indsatsen kan alt efter behov

bestå af:

- Trivselsmåling eller APV, som skaber et tydeligt billede af den samlede medarbejdergruppes oplevelse af arbejdsmiljøet. Dette giver os mulighed for at sætte ind, hvor der er størst behov for udvikling.
- Formidling og fortolkning af målingen med ledelsen og medarbejderne for at opnå bred opbakning til de afledte handlinger baseret på aktionslæringsmetoden.
- Forberedelse og fastlæggelse af retningen for det kommende arbejdsmiljøforløb for at sikre implementering af tiltagene.

På familieområdet ser vi ofte potentiale i at udvikle organisationens evne til at håndtere følgende dele

af det psykosociale arbejdsmiljø:

- Høje følelsesmæssige krav gennem systematisering af samtalen om disse, fx via den narrative metode STAFET-modellen.
- Stress gennem stærkere prioritering baseret på en tydelig kerneopgave.
- Tværgående samarbejde gennem et løft af jeres relationelle kapacitet.
- Konflikt håndtering gennem bedre forståelse for konflikters natur og redskaber til at nedtrappe disse.
- Velkomsten af nye medarbejdere gennem udvikling af et struktureret onboarding-program, der sikrer effektiv social og faglig integration af nye kollegaer.

Et arbejdsmiljøforløb bidrager

til at sikre:



En fælles forståelse for både styrker og udfordringer i jeres arbejdsmiljø.



Lavere medarbejderomsætning og øget medarbejdertilknytning.



Lavere sygefravær.



Forpligtelse af alle parter, både ledere og medarbejdere, til at være medskabere af det gode arbejdsmiljø, så skellet mellem "dem" og "os" nedbrydes.



Højere trivsel og arbejdsglæde.



Carelink Gruppen - kort fortalt

Carelink Gruppen er Danmarks førende velfærdskoncern med fokus på at støtte og udvikle det danske velfærdssystem. Vi tror på, at samarbejde mellem det offentlige og private skaber synergi og forbedrer resultaterne. Vores koncern består af specialiserede enheder, der samarbejder om at levere skræddersyede løsninger til kommuner, regioner og andre offentlige institutioner.

Carelink Gruppen - Social & Familie

Vi servicerer kommunerne med specialiserede ydelser inden for børne- og familieområdet. Vores tætte samarbejde med kommunerne sikrer en hurtig, fleksibel og målrettet indsats til børn, unge og deres familier. Vi tilbyder en bred vifte af ydelser, herunder børnefaglige undersøgelser, praktisk pædagogisk støtte, familiebehandling og meget mere.

Carelink Gruppen - Analyse & Udvikling

Carelink Gruppen -Analyse & Udvikling er en veletableret konsulentvirksomhed, der siden 2002 har fokuseret på udviklings- og forandringsprocesser inden for den offentlige sektor. Med en specialisering i velfærdsområdet løser vi komplekse opgaver på tværs af sektorer, fra ministerielle initiativer til arbejdspladskultur. Vores styrke ligger i vores ærlighed, troværdighed og evne til at skabe værdi for vores samarbejdspartnere. Vi tilbyder ledelsesrådgivning, organisationsudvikling, analyser og en bred vifte af andre ydelser.

Carelink Gruppen - Arbejdsmiljø

Carelink Gruppen er en autoriseret arbejdsmiljørådgiver med ekspertise inden for det psykosociale felt. Vi faciliterer kultur- og forandringsprocesser, der skaber trivsel, arbejdsglæde og faglig stolthed. Som et praksisvidenscenter og konsulenthus understøtter vi udviklingen af kommunal praksis på socialområdet. Vores erfaring inkluderer kvantitative og kvalitative målinger af arbejdsmiljø, håndtering af følelsesmæssige krav, optimering af samarbejdsrelationer og etablering af inddragende processer for at sikre høj organisatorisk resultatskabelse.

Samlet set udgør vores tre hovedområder en stærk og integreret enhed, der arbejder sammen om at skabe værdi, udvikling og trivsel i den offentlige sektor. Vi leverer helhedsorienterede løsninger, der adresserer både de praktiske og organisatoriske udfordringer inden for det kommunale børne- og familieområde. Med fokus på ærlighed, troværdighed og konstant udvikling er vi dedikerede til at skabe værdi og positive forandringer for vores samarbejdspartnere og dem, vi betjener.

Vil du høre om muligheden for at sammensætte et forløb, der passer præcis til jeres behov?

Læs mere på www.carelink.dk

Kontakt

Tina Abildgaard

Fagdirektør

Tel.: 2873 4559

Mail: tag@carelink.dk

Britt Lyndgaard

Director

Tlf.: 2053 7744

Mail: brl@carelink.dk

Aske Langer Rasmussen

Udviklingschef

Tlf.: 2053 3356

Mail: alr@carelink.dk

 **carelink**gruppen

Sammen om bedre velfærd