

Analyse af unge i Region Midtjylland

Rapport



Analyse af unge i Region Midtjylland

Juni 2022

Marselisborg Consulting
Nørre Allé 72F, 2. sal
8000 Aarhus C
www.marselisborg.org

Eftertryk med tydelig
kildeangivelse er tilladt



Indholdsfortegnelse

1: Indledning	5
1.1: Formål	5
1.2: Læsevejledning	6
2: Resumé	7
3: Udvikling og tendenser i antallet af unge på offentlig forsørgelse	10
3.1: Unge i Region Midtjylland på offentlig forsørgelse i 2021	10
3.2: Udvikling i antal unge på offentlig forsørgelse	13
3.3: Udvikling og tendenser i de ydelsestyper, der fylder mest blandt unge	15
3.3.1: Uddannelseshjælp	15
3.3.2: A-dagpenge	17
3.3.3: Sygedagpenge	19
3.3.4: Førtidspension	20
4: Arketyper blandt unge på offentlig forsørgelse	21
4.1: I: Fagligt stærke	24
4.2: II: Unge mødre på sygedagpenge	24
4.3: III: Unge med komplekse problemer udover ledighed	25
4.4: IV: Kriminelle unge mænd	26
4.5: V: Kriminelle forsørgere, der har modtaget social indsats fra kommunen	27
5: Unge i 'mørketallet'	27
5.1: Udvikling og tendenser i antallet af unge i mørketallet	28
5.2: Arketyper blandt unge i mørketallet	30
5.2.1: Etnisk danske fagligt stærke unge	31
5.2.2: Ikke-vestlige mødre	32
5.2.3: Kriminelle mænd	33
5.2.4: Unge med handicap og sårbarhed	33
5.2.5: Kriminelle mænd med misbrug og sociale udfordringer	34
6: De unges oplevelse af barrierer for uddannelse og job	34
6.1: Interviewpersoner og datakilder i analysen	34
6.2: Forskellige udgangspunkter – fælles tematikker	35
6.2.1: De unge oplever værdi af uddannelse, men fraværet af fremtidsmål gør valget svært	36



6.2.2: Her-og-nu-perspektiv som mestringsstrategi	38
6.2.3: Mangel på struktur og stabilitet – men ønske om at opnå det	39
6.2.4: Jeg kan, jeg kan, jeg kan <i>ikke</i>	40
6.2.5: Rammerne rummer ikke	41
6.2.6: Relationer er bærende	42
7: Voksne og unge voksne på erhvervsuddannelserne	43
7.1: Udvikling og tendenser blandt voksne og unge voksne på erhvervsuddannelserne	43
7.2: Vejen til erhvervsuddannelse	46
7.2.1: Interviewpersoner og datakilder	46
7.2.2: Fælles kendetegn i unge voksnes vej mod uddannelsesvalg	47
7.2.3: Tre illustrative borgerrejser	48
7.3: Fastholdelse af unge voksne i deres uddannelsesvalg	55
7.3.1: Praksistilgang som klar motivationsorientering	55
7.3.2: Fastholdelsesnet: Relationsbåret motivationsorientering	57
8: Det økonomiske potentiale	58
8.1: Udgift til offentlig forsørgelse	58
8.2: Jobcentrenes udgift til ungeindsatsen	60
8.3: Det økonomiske potentiale	62
9: Bilag 1: Metode og datagrundlag	64
9.1: Undersøgelhedsdesign	64
9.2: Udvikling og tendenser i antallet af unge på offentlig forsørgelse	65
9.3: Kortlægning af grupperinger af unge på offentlig forsørgelse	65
9.3.1: Populationen	65
9.3.2: Variable anvendt i analysen	66
9.3.3: Klyngeanalysen af unge på offentlig forsørgelse	67
9.4: Unge i 'mørketallet'	68
9.4.1: Opgørelse og deskriptiv statistik af mørketallet	68
9.4.2: Klyngeanalyse af mørketallet	69
9.5: Udvikling og tendenser blandt voksne unge på erhvervsuddannelserne	69
9.6: De unges oplevelse af barrierer for uddannelse og job	70
9.6.1: Udvælgelseskriterier for interviewdeltagere	70
9.6.2: Rekruttering af interviewdeltagere	71



9.6.3: Metodisk tilgang	71
9.6.4: Behandling og kodning af data	72
9.7: Voksne og unge voksne på erhvervsuddannelserne	72
9.7.1: Udvælgelseskræterier for interviewpersoner	72
9.7.2: Rekruttering af interviewdeltagere	73
9.7.3: Metodisk tilgang	73
9.7.4: Behandling og kodning af data	73
9.8: Inddragelse af fagpersoners perspektiver gennem valideringsmøder	73
10: Bilag 2: Ydelsestyper blandt unge på offentlig forsørgelse	75



1: Indledning

Hovedparten af de unge i Region Midtjylland klarer sig godt. De gennemfører en uddannelse og kommer relativt hurtigt i beskæftigelse efterfølgende. Der er imidlertid en gruppe af unge, som ikke gennemfører en uddannelse, ikke er i job eller af andre årsager har deres gang i jobcenteret. Desuden er der et stigende antal dimittender – typisk over 25 år – der har udfordringer med at komme i beskæftigelse.

Fokus på gruppen af unge, som ikke har en færdiggjort uddannelse eller har (fast) tilknytning til arbejdsmarkedet, er ikke nyt. Målet med kontanthjælpsreformen fra 2013 og erhvervsuddannelsesreformen fra 2015 var således at få flere unge i uddannelse og forbedre de unges muligheder for at blive tilknyttet arbejdsmarkedet.

Ofte har de unge mellem 18-29 år, som reformerne er tiltænkt, problemer udover manglende uddannelse eller arbejde – sociale, fysiske og psykiske problemer – der betyder, at de har brug for en understøttende indsats for at komme i uddannelse og job. Ser vi henover de seneste tre år, er det en gruppe, der gradvist fylder mere og udgør en større andel af alle ledige unge.

Faldende psykisk trivsel

DEFACTUM har i rapporten "*Hvordan har du det?*" (2021) undersøgt helbred, trivsel og sundhedsvaner hos Region Midtjyllands 1,3 mio. indbyggere. Ser man isoleret på unges trivsel, er andelen af unge med oplevet stress, ensomhed, angst og depression steget fra 2017 til 2021. Den største stigning ser vi i andelen af unge, der oplever sig stresset, hvilket er steget fra 32 til 44 pct., mens symptomer på depression er steget fra 10 til 18 pct.

1.1: Formål

På denne baggrund har Region Midtjylland i samarbejde med Marselisborg Consulting udarbejdet en opdateret og evidensbaseret kvantitativ kortlægning af unge på offentlig forsørgelse i Region Midtjylland, som kan danne udgangspunkt for fremtidige politiske drøftelser, projekter, partnerskabsaftaler og indsatser i regionen.

Målgruppe-afgrænsning

Unge er her afgrænset i LAB-lovens forstand til at omhandle alle på offentlig forsørgelse eller uden forsørgelsesgrundlag ('mørketallet') i alderen 15-29 år.

Analysens bidrag

Analysen skal bidrage til:

- › Overblik over udviklingen og tendensen i antallet af unge på offentlig forsørgelse med en passende kompleksitet
- › At konkretisere og "sætte ansigt" på de udfordringer, som de unge har
- › At beskrive de forhold, der har betydning for de unges vej til job og uddannelse
- › Beskrivelse af lovende praksis inden for ungeområdet belyst med særlig fokus på indsatser, der virker i forhold til at få unge i job eller gennemføre en uddannelse (se *særskilt katalog*)

Analysens undersøgelsesdesign er nærmere beskrevet i bilag 1.

Ydelsestyper

Gennemgående i analysen refereres til specifikke ydelsestyper, dvs. en specifik type af offentlig forsørgelse, som ledige unge kan modtage fra det offentlige. For en nærmere beskrivelse af de forskellige ydelsestyper henvises til bilag 2.



1.2: Læsevejledning

Afsnit 2 indeholder et resumé af den samlede analyses resultater.

Afsnit 3 kortlægger unge i Region Midtjylland på offentlig forsørgelse i 2021, herunder udviklingen fra 2014 og frem. Afsnittet indeholder også en beskrivelse af udvikling og tendenser for de fire ydelsesgrupper, der fylder mest i den samlede gruppe af unge på offentlig forsørgelse.

Afsnit 4 kortlægger via brug af klyngeanalyse arketyper, der samler sig om fælles karakteristika indenfor den samlede gruppe af unge på offentlig forsørgelse.

Afsnit 5 kortlægger unge i mørketallet, dvs. unge som hverken er i uddannelse eller modtager offentlig forsørgelse, herunder udviklingen i mørketallet fra 2015 til 2020. Afsnittet indeholder også en kortlægning af arketyper, der samler sig om fælles karakteristika indenfor den samlede gruppe af unge i mørketallet.

Afsnit 6 sætter ansigt på de udfordringer og barrierer unge på offentlig forsørgelse og i mørketallet oplever for uddannelse og job.

Afsnit 7 kortlægger udvikling og tendenser blandt unge voksne på erhvervsuddannelserne, samt en række tværgående karakteristika ved de unge voksnes vej til at starte på en erhvervsuddannelse i en sen alder. Afsnittet indeholder tre illustrative borgerrejser for unge, der først er startet på en erhvervsuddannelse efter de er fyldt 18 år.

Afsnit 8 redegør for udgifter til unge på offentlig forsørgelse og jobcentrenes drift af ungeindsatsen samt en beregning af besparelspotentialet, hvis unge kommer hurtigere i uddannelse eller job.

Bilag 1 og 2 præsenterer undersøgelsesdesign, metode, datagrundlag og beskrivelse af ydelsestyper.



2: Resumé

9% af de 16-29-årige er på offentlig forsørgelse

Analysen viser, at der i 2021 var 23.055 unge fuldtidspersoner på offentlig forsørgelse i Region Midtjylland, dvs. unge med en sammenlagt ledighedsperiode på et år. Det svarer til 9,1 pct. af den samlede befolkning af 16-29-årige i Region Midtjylland. Der er en mindre overrepræsentation af ikke-vestlige indvandrere og efterkommere blandt unge på offentlig forsørgelse i regionen.

Færre unge på offentlig forsørgelse

Siden 2014 er antallet af unge på offentlig forsørgelse faldet fra 24.593 til 23.055 fuldtidspersoner i 2021, hvilket svarer til et fald på 6 pct. Det omfatter også unge med ikke-vestlig baggrund – særligt mænd.

Udviklingen har imidlertid *ikke* været stabil hen over perioden, da ledigheden steg blandt unge ifm. Covid-19. Allerede i 2021 ser vi dog et fald i ungeledigheden, der overgår tiden før Covid-19.

Faldet siden 2014 er primært båret af færre unge, der modtager uddannelseshjælp og a-dagpenge (forsikrede ledige). Det største fald sker blandt unge i alderen 20-24 år, mens antallet af ledige i alderen 25-29 år faktisk stiger. De 25-29-årige fylder dog samtidig mere i den samlede befolkning i regionen, hvorfor det alt andet lige vil have en afsmittende effekt på ledighedsudviklingen fordelt på alder.

...men flere sygemeldte og flere tilkendelser af førtidspension

Tre væsentlige opmærksomhedspunkter: Samtidig med det positive fald i antallet af unge på offentlig forsørgelse, er der i perioden 2014-2021 sket en stigning blandt sygemeldte unge på 20 pct.. Parallelt er tilgangen af unge på førtidspension steget i regionen. Fra 2014 til 2021 stiger den årlige tilgang med 290 unge, hvilket svarer til en tredobling. Endelig befinder under halvdelen af de unge i regionen sig tæt på uddannelse eller job, når vi kigger på den samlede gruppe af unge på offentlig forsørgelse i 2021.

5 arketyper blandt unge på offentlig forsørgelse

På tværs af ydelser og alder samler unge på offentlig forsørgelse sig i fem arketyper, der her er repræsenteret i hht. deres volumen og ikke ift. antal fuldtidspersoner:

- › Fagligt stærke (omfatter 27.642 unge)
- › Unge mødre på sygedagpenge (omfatter 14.686 unge)
- › Kriminelle mænd (omfatter 6.775 unge)
- › Unge med komplekse problemer udover ledighed (omfatter 4.355 unge)
- › Kriminelle forsørgere, der har modtaget en social indsats fra kommunen (omfatter 2.553 unge)

Unge i mørketallet er steget med 4,5%

I tillæg til unge på offentlig forsørgelse er der en stigende gruppe af unge, der hverken er i job, uddannelse eller modtager ydelser fra det kommunale jobcenter i min. tre sammenhængende måneder. Målgruppen omtales ofte som 'mørketallet'. Siden 2015 er dette antal steget fra 19.242 til 20.099 i 2020. Gruppen af unge i mørketallet udgør dog en mindre andel af den samlede gruppe af unge i regionen, fordi antallet af unge er steget i selvsamme periode.

...og de er der i længere tid

Siden 2015 har der imidlertid været en tendens til, at antallet af unge, der har stået uden job, uddannelse eller offentlig forsørgelse i minimum 14 måneder, har været støt stigende.



Karakteristika	<p>Unge i mørketallet er karakteriseret ved:</p> <ul style="list-style-type: none">› Flertallet er mænd› Flere har domme for både vold, berigelseskriminalitet og besiddelse af euforiserende stoffer› Flere unge med anden etnisk herkomst end dansk› Flere har modtaget sociale indsatser som fx specialskole og forebyggende foranstaltninger
Sammensat målgruppe	<p>Unge i mørketallet er en sammensat gruppe, men en relativt stor andel udgøres af unge, der sandsynligvis tager et sabbatår (ca. 60 pct.). De resterende unge har en kompleksitet i deres problemstillinger, der både rummer faglige, sociale og helbredsmaessige elementer jf. førnævnte karakteristika.</p>
5 arketyper blandt unge i mørketallet	<p>De godt 20.000 unge i mørketallet fordeler sig i fem arketyper. Det dækker over:</p> <ul style="list-style-type: none">› Etnisk danske fagligt stærke unge (omfatter 12.458 unge)› Ikke vestlige mødre (omfatter 2.343 unge)› Kriminelle mænd (omfatter 2.152 unge)› Unge med handicap og sårbarhed (omfatter 1.905 unge)› Kriminelle mænd med sociale udfordringer (omfatter 1.241 unge)
Ensydende udfordringer	<p>Et væsentligt fund fra interview med unge på offentlig forsørgelse og i mørketallet er, at de interviewede unge beskriver enslydende udfordringer og tilgange til det at få en uddannelse eller et arbejde. Det peger på, at unge på offentlig forsørgelse og unge i mørketallet har behov for hjælp og støtte til mange af de samme ting på trods af forskellige udgangspunkter.</p>
Sårbare i overgangene	<p>For mange af de unge er fraværet af fremtidsmål en selvstændig udfordring, som gør valget af en uddannelse uoverskueligt. For disse unge bliver et her-og-nu-perspektiv en mestringsstrategi til at bryde valget ned. De fleste af de interviewede unge har forsøgt at starte på uddannelse, men er knækket undervejs. De unges fortællinger viser en særlig sårbarhed i overgangene – bl.a. fra grundskole til ungdomsuddannelse eller job.</p>
Relationer og mestringssevne motiverer	<p>En fællesnævner for, hvad der hjælper dem i retning af uddannelse eller job, er positive oplevelser med at kunne være sig selv i relation til de fagpersoner, de møder undervejs.</p>
Unge, der finder vej til uddannelse senere i livet	<p>Mange unge er ikke i tilstrækkelig grad afklarede efter grundskolen og fravælger en erhvervsuddannelse eller tager først en gymnasial ungdomsuddannelse for at udskyde den svære beslutning om fremtidig levevej. Analysen har derfor set nærmere på, hvem de voksne (+25-årige) og unge voksne (18-24-årige) er på erhvervsuddannelserne:</p> <ul style="list-style-type: none">› Blandt de 18-24-årige er der en overvægt af mænd (67 pct.), mens der blandt de +25-årige er en mindre overvægt af kvinder (54 pct.)› Blandt de 18-24-årige er 91 pct. af eleverne af etnisk dansk herkomst, mens de udgør 78 pct. af de +25-årige elever› De 18-24-åriges forældre er højere uddannede, end det er tilfældet for de +25-årige. 36 pct. af de unges forældre har en videregående uddannelse, mens det gælder for små 24 pct. af de +25-åriges forældre› De unge har et højere gennemsnit fra grundskolen – ca. 58 pct. har over 4 i gennemsnit, mod ca. 28 pct. for de +25-årige. Hvor karaktererne ikke er oplyst (60 pct.) har den



voksne unge en uddannelsesaftale, hvilket vanskeliggør en direkte sammenligning af de to delmålgrupperes faglige forudsætninger fra grundskolen

Ofte flere uddannelsesforsøg bag sig

Interview med voksne og unge voksne, der alle er startet på en erhvervsuddannelse i en senere alder, viser, at de ofte har flere uddannelsesforsøg bag sig. Årsagerne til deres frafald varierer – det kan handle om manglende lærepladsmuligheder, psykisk eller social mistrivsel eller fraværet af et klart beskæftigelsesrettet mål.

Ujævn folkeskoletid

Alle de interviewede beskriver deres folkeskoletid som ujævn. Udfordringerne er imidlertid meget forskelligartede: For nogle har det handlet om faglige udfordringer, mens folkeskoletiden for andre er forbundet med massiv mistrivsel.

Eget ønske om uddannelse

Det er en meget rodfæstet – næsten selvindlysende – opfattelse blandt de fleste af de interviewede, at man skal have formelle kompetencer for at kunne klare sig godt på arbejdsmarkedet fremadrettet – i hvert fald hvis man vil have et "godt arbejde" og et "godt liv".

Erhvervs erfaring som katalysator for nuværende uddannelsesvalg

I forhold til deres nuværende uddannelsesvalg kobler interviewpersonerne deres valg med erhvervs erfaringer, som støder op til optagelsestidspunktet. For nogle handler det om, at de via et arbejde kommer i berøring med et konkret fag, som de bliver motiveret for at uddanne sig til. For andre er erfaringen ikke fagspecifik, men handler snarere om en pludselig positiv oplevelse af, at være god til noget, og en oplevelse af, at det man laver, har en værdi.

Stærke relationer er fastholdende

Alle interviewene med voksne og unge voksne peger på betydningen af relationer for fastholdelsen i uddannelse. For de, der har brug for støtte, kan det handle om alt lige fra støtte ift. at indgå i netværk, som de måske ikke i tilstrækkelig grad har privat, til at bygge et fagligt stillads, mens de er på skole, og håndholde kontakten til praktikvirksomheder ifm. praktikophold.

Potentiale på DKK 260.000,- pr. fuldtidsperson

At finde vej til uddannelse og job betaler sig for både den unge og samfundet. Isoleret set udgør det økonomiske potentiale pr. fuldtidsperson i Region Midtjylland ca. DKK 260.000,-, hvilket svarer til en potentiel gevinst på ca. DKK 5.000,- pr. uge, man reducerer den unges varighed på offentlig forsørgelse. Det økonomiske potentiale afspejler besparelser på overførselsindkomst og udgifter til en aktive beskæftigelsesindsats.

Konservativt estimat

Effekten af øget skatteindkomst, øget arbejdsudbud, der understøtter virksomhedernes vækstpotentiale samt sparede udgifter til i det offentlige til sundhed, reduceret kriminalitet og misbrugsbehandling er ikke medregnet i potentialet, hvorfor det alt andet lige er højere end de DKK 260.000,- pr. fuldtidsperson. Der er mao. tale om et meget konservativt estimat.



3: Udvikling og tendenser i antallet af unge på offentlig forsørgelse

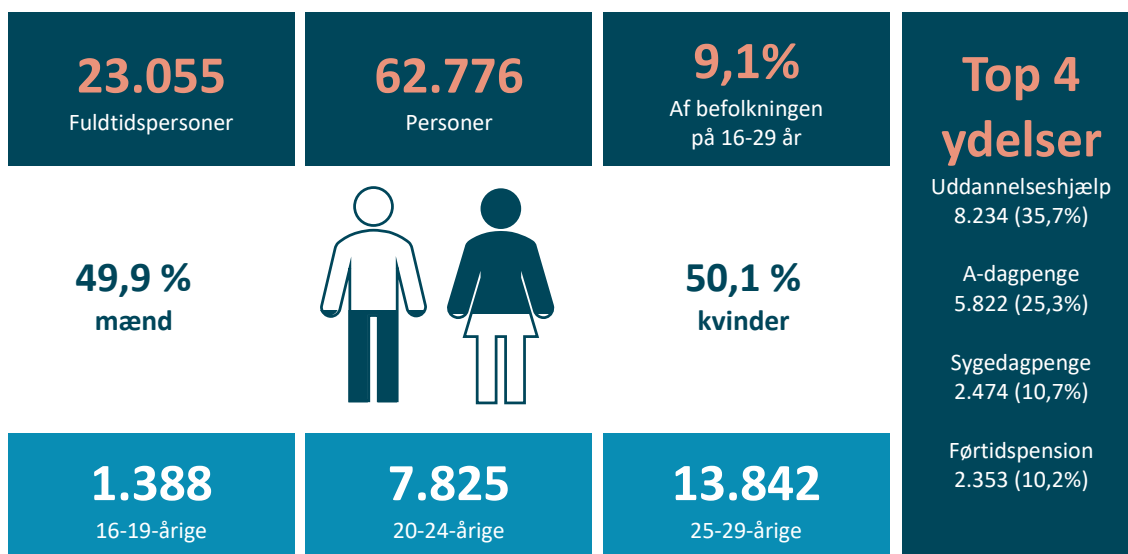
Formål	Kapitlet her medvirker til et overblik over udviklingen og tendensen i antallet af unge i Region Midtjylland, som modtager offentlig forsørgelse.
Delanalysens indhold	Analysen beskriver først, hvad der karakteriserer den samlede bestand af unge på offentlig forsørgelse i regionen, og herefter udviklingen særskilt for de fire ydelser, som flest unge er på: Uddannelseshjælp, A-dagpenge, sygedagpenge og førtidspension.
3.1: Unge i Region Midtjylland på offentlig forsørgelse i 2021	<p>I 2021 er der 23.055 unge fuldtidspersoner på offentlig forsørgelse i Region Midtjylland. Det svarer til 9,1 pct. af alle unge i Region Midtjylland.</p>
Fuldtidspersoner vs. personer	'Fuldtidspersoner' dækker over det samlede antal personer, der har været ledige i et helt år, mens 'personer' refererer til antal unikke unge, der har været berørt af offentlig forsørgelse. Én person, kan dog sagtens være berørt af ledighed flere gange i løbet af et år. Én ung, der har været ledig i et år tæller dermed som en halv fuldtidsperson.
10 pct. står varigt uden for arbejdsmarkedet	Knap 10 pct. af de unge i alderen 16-29 år på offentlig forsørgelse i Region Midtjylland er på førtidspension (se figur 1). De står dermed varigt uden for arbejdsmarkedet. Med førtidspensionsreformen i 2013 blev adgangen til førtidspension ellers begrænset, så personer under 40 år som udgangspunkt ikke kan få tilkendt førtidspension – medmindre det er åbenbart formålsløst at forsøge at udvikle arbejdsevnen.
Flere sygemeldte	Parallelt hermed stiger antallet af sygemeldte unge markant i perioden 2019-2021 både i Region Midtjylland og på landsplan. En forklarende årsag kan imidlertid være, at rammerne for sygedagpengeområdet blev ændret under Covid-19, så kommunerne bl.a. havde udvidede forlængelsesmuligheder.
Hver fjerde modtager A-dagpenge	Endelig udgør forsikrede ledige, herunder dimittender, godt en fjerdedel af de 23.055 unge på offentlig forsørgelse i regionen. Ungeledigheden blandt forsikrede ledige har været stigende under Covid-19, hvor de tidligere har udgjort omkring en fjerdedel, udgør de unge i forlængelse af Corona-krisen godt en tredjedel.
Ikke-vestlige indvandrere er overrepræsenterede	Analysen viser også, at der er en overrepræsentation af ikke-vestlige indvandrere og efterkommere blandt unge på offentlig forsørgelse. Mens befolkningsgruppen udgør 9,5 pct. af alle 16-29-årige i Region Midtjylland pr. 1. januar 2021, udgør de 11,6 pct. af 16-29-årige fuldtidspersoner på offentlig forsørgelse i Region Midtjylland i 2021.
Vestlige indvandrere er underrepræsenterede	Omvendt er vestlige indvandrere og efterkommere underrepræsenteret blandt unge på offentlig forsørgelse. Befolkningsgruppen udgør 6,2 pct. af de unge i Region Midtjylland pr. 1. januar 2021, men udgør kun 4,1 pct. af fuldtidspersonerne på offentlig forsørgelse i 2021.



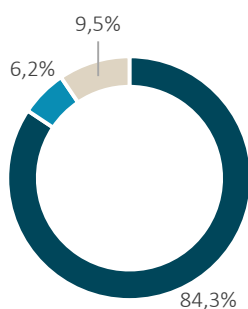
25-29 årige udgør den største andel

Den aldersgruppe, der udgør den største gruppe blandt unge på offentlig forsørgelse i Region Midtjylland er de 25-29-årige. De udgør samlet set 60 pct. På landsplan er ledighedsprocenten tilsvarende højest for netop gruppen af 25-29-årige. At ledighedsprocent både regionalt og nationalt er højest for denne aldersgruppe blandt unge er umiddelbart overraskende set i lyset af den aktuelle efterspørgsel efter arbejdskraft.

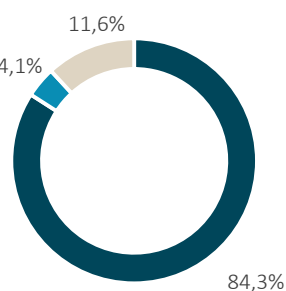
Figur 1: Unge i Region Midtjylland på offentlig forsørgelse i 2021



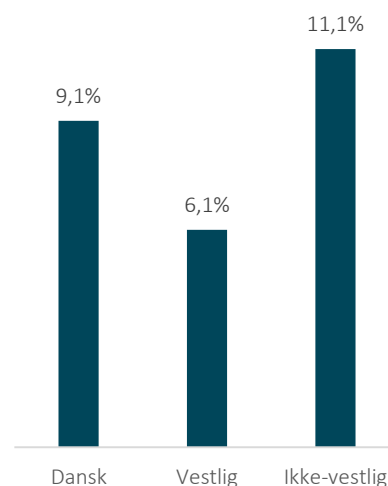
Herkomst for alle unge



Herkomst for unge på offentlig forsørgelse



Fuldtidspersoner på offentlig forsørgelse i pct. af befolkningen efter herkomst



Kilde: Jobindsats.dk

For at give et indblik i, hvor langt væk de 23.055 fuldtidspersoner er fra uddannelse eller arbejde, har vi inddelt de forskellige ydelsestyper i fire hovedkategorier:

- > Tættest på arbejdsmarkedet
- > Længere væk fra arbejdsmarkedet



- › I begrænset omfang til rådighed for arbejdsmarkedet
- › Permanent ikke til rådighed for arbejdsmarkedet

Det er kommunernes visitationspraksis, der afgør, hvilken ydelsestype, de unge tilhører, og dermed også, hvilken hjælp de får tilbudt. I den forbindelse er det en særskilt udfordring, at kommunernes visitationspraksis varierer meget.

Over halvdelen er langt fra arbejdsmarkedet

Som det fremgår af tabel 1, befinder mere end halvdelen af de unge på offentlig forsørgelse i Region Midtjylland sig enten i kategorien 'længere væk fra arbejdsmarkedet' eller i én af de to efterfølgende kategorier.

Godt en tredjedel af alle de unge på offentlig forsørgelse i Region Midtjylland modtager uddannelseshjælp (se figur 1). Her er det imidlertid væsentligt at være opmærksom på, at 'unge på uddannelseshjælp' er en sammensat gruppe. Gruppen består både af unge, der stort set uden hjælp kan påbegynde en ordinær uddannelse, og af unge, som ofte kæmper med sociale og helbredsmæssige problemstillinger, og som deraf har brug for en længerevarende indsats. Som tabel 1 viser, udgør sidstnævnte hovedparten af unge på uddannelseshjælp i Region Midtjylland.

Tabel 1: Unge i Region Midtjylland på offentlig forsørgelse i 2021 efter ydelse

Afstand til arbejde eller uddannelse / grad af rådighed for arbejdsmarkedet. Antal fuldtidspersoner (andel)	Ydelse	Antal personer	Antal fuldtidspersoner
Tættest på arbejdsmarkedet. 8.513 (38,1 pct.).	A-dagpenge	21.721	5.821
	Uddannelseshjælp, uddannelsesparate	5.782	2.503
	Kontanthjælp, jobparate	510	189
Længere væk fra arbejdsmarkedet. 10.170 (45,5 pct.).	Uddannelseshjælp, aktivitetsparate	7529	5.715
	Kontanthjælp, aktivitetsparate	549	378
	Sygedagpenge	25.629	2.474
	Jobafklaringsforløb	1.127	494
	Forrevalidering	60	44
	Revalidering	124	80
	Ressourceforløb	1.257	985
I begrænset grad til rådighed for arbejdsmarkedet. 1.331 (6,0 pct.).	Fleksjob	1.340	1.075
	Ledighedsydelse	622	256
Permanent ikke til rådighed for arbejdsmarkedet. 2.353 (10,5 pct.).	Førtidspension	2.645	2.353

Kilde: Jobindsats.dk



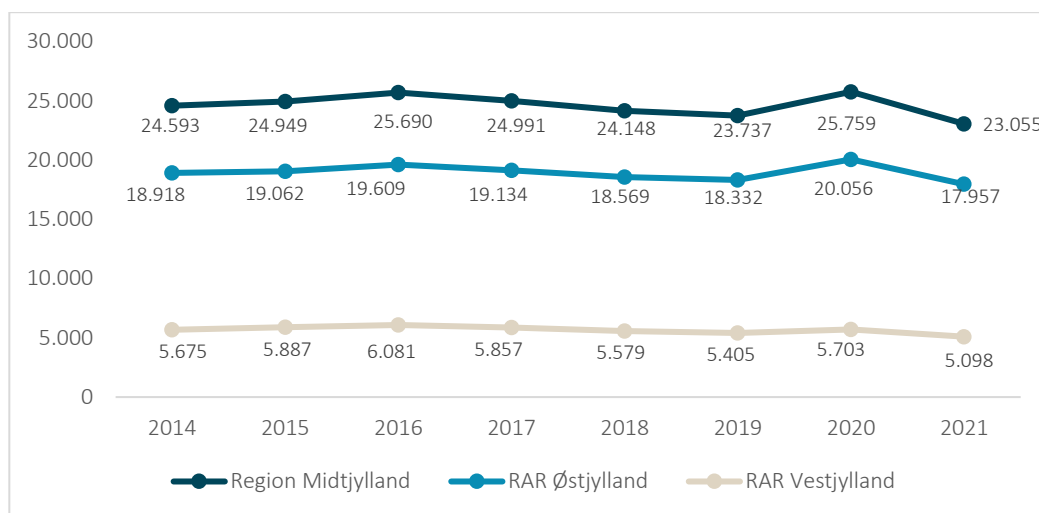
3.2: Udvikling i antal unge på offentlig forsørgelse

Som illustreret i figur 2, er antallet af unge ledige faldet fra 24.593 i 2014 til 23.055 fuldtidspersoner i 2021. Det svarer til et fald på 6 pct.

Færre ledige unge og stigende arbejdsstyrke

Der sker også et fald, hvis vi opgør ledigheden blandt de unge som andelen af unge fuldtidspersoner på offentlig forsørgelse i procent af arbejdsstyrken. Arbejdsstyrken er et mål for den del af en befolkning, hvis arbejdskraft er til rådighed for arbejdsmarkedet, og som enten er i beskæftigelse eller er ledige. Andelen af ledige unge udgjorde i 2014 4,1 pct. mod 3,6 pct. i 2021. Det skyldes både et mindre fald i antallet af unge på offentlig forsørgelse samt en stigning i den samlede arbejdsstyrke.¹

Figur 2: Fuldtidspersoner i alderen 16-29 på offentlig forsørgelse i Region Midtjylland, RAR-Øst og RAR-Vest, 2014-2021



Kilde: Jobindsats.dk

Flere 25-29-årige på offentlig forsørgelse

Hvis vi kigger på udviklingen efter alder (figur 3), kommer der færre 16-19-årige og 20-24-årige fuldtidspersoner på offentlig forsørgelse fra 2014 til 2021, mens andelen af 25-29-årige stiger. Konkret sker der et fald på 26,5 pct. inden for aldersgruppen 16-19 årige, og for 20-24 årige falder andelen med 20,7 pct. Omvendt stiger antallet af 25-29-årige fuldtidspersoner med 1.012 fuldtidspersoner svarende til 7,9 pct.

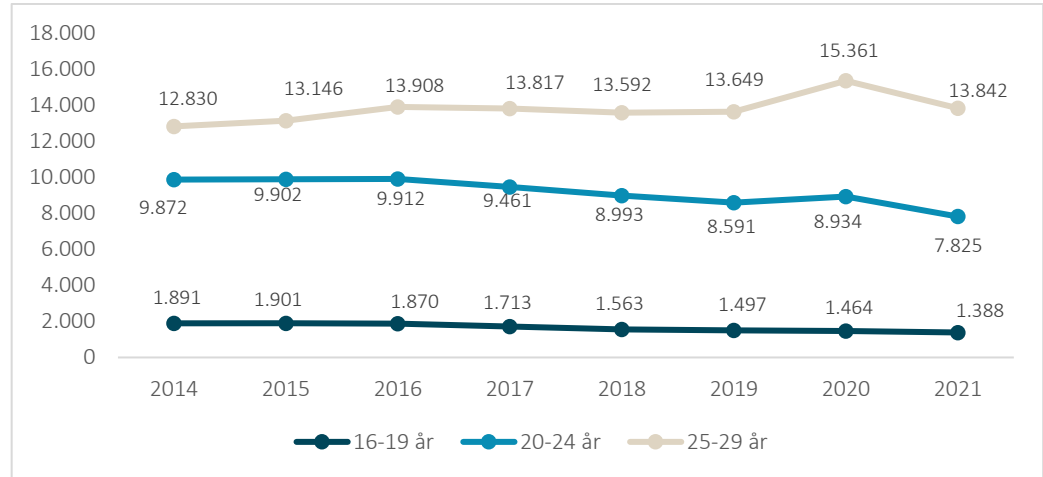
Udgør en større del af befolkningen

Udvikling er ved første øjekast overraskende set i lyset af den stigende efterspørgsel på arbejdskraft, hvor man alt andet lige må formode, at de 25-29-årige har bedre forudsætninger for at kunne levere de efterspurgte kompetencer end de 20-24-årige – alene fordi de har haft en længere periode til at dygtiggøre sig. Forklaringen skal dog ses i lyset af, at antallet af unge i alderen 20-24 år er steget med 3 pct. i perioden mod en stigning på 20 pct. for de 25-29-årige.²

¹ "Arbejdskraftundersøgelsen, 2021", Danmarks Statistik

² Danmarks Statistik, FOLK1A

Figur 3: Antal unge fuldtidspersoner i Region Midtjylland på offentlig forsørgelse efter alder



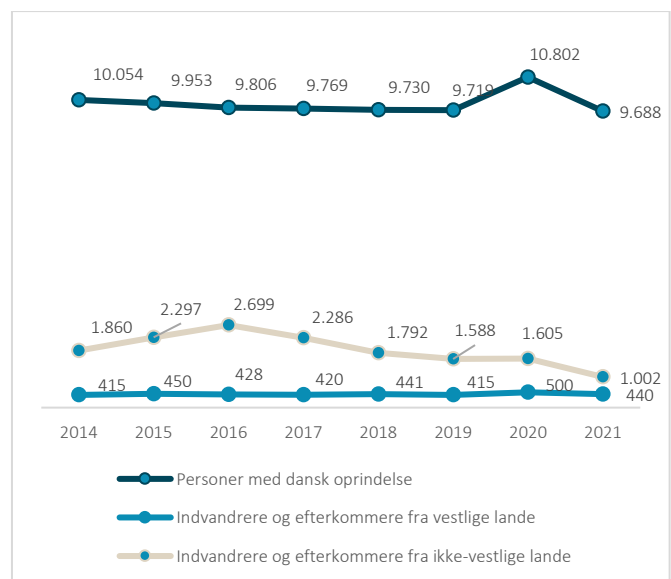
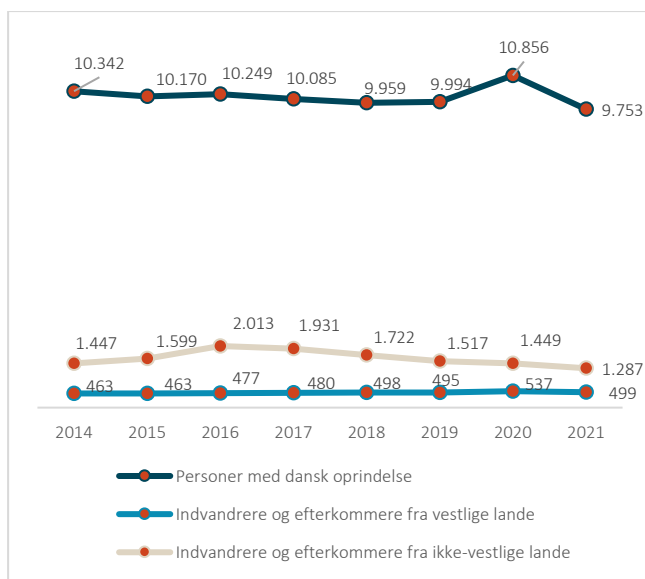
Kilde: Jobindsats.dk

Færre indvandrere og efterkommere fra ikke-vestlige lande

I figur 4 fremgår udviklingen i antallet af unge på offentlig forsørgelse set i forhold til herkomst. Det er særligt værd at bemærke, at antallet af unge indvandrere og efterkommer med ikke-vestlig herkomst falder med 644 fuldtidspersoner fra 3.307 i 2014 til 2.663 i 2021. Ser man alene på mænd med ikke-vestlig herkomst drejer det sig om et fald fra 1860 fuldtidspersoner til 1002.

Selvom der, som analysen tidligere har fremhævet, fortsat er en overrepræsentation i 2021 af ikke-vestlige indvandrere og efterkommere blandt unge på offentlig forsørgelse, så går udviklingen i en positiv retning set over tid.

Figur 4: Antal unge 2014-2021 på offentlig forsørgelse i Region Midtjylland efter herkomst og køn. Kvinder til venstre, mænd til højre.



Kilde: Jobindsats.dk

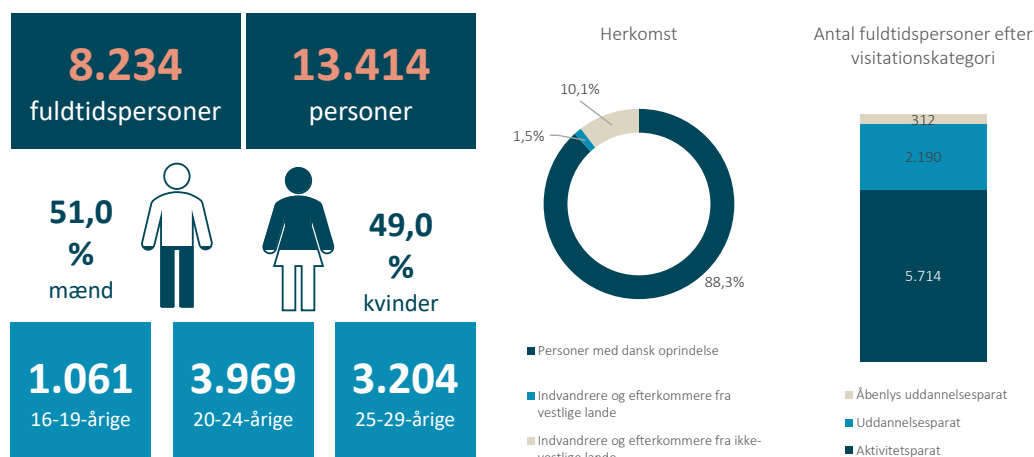
3.3: Udvikling og tendenser i de ydelsestyper, der fylder mest blandt unge

I denne sektion fokuserer vi på de fire ydelser, som flest unge i Region Midtjylland er på i 2021. Det drejer sig om uddannelseshjælp, A-dagpenge, sygedagpenge og førtidspension.

3.3.1: Uddannelseshjælp

Ledige unge, som ikke har gennemført en erhvervskompetencegivende uddannelse, og som ikke har ret til dagpenge, modtager uddannelseshjælp. Som det fremgår af figur 5, er 8.234 unge fuldtidspersoner på uddannelseshjælp i Region Midtjylland i 2021. De 20-24-årige udgør med 3.969 fuldtidspersoner den største aldersgruppe.

Figur 5: Unge på uddannelseshjælp i Region Midtjylland, 2021.



Kilde: Jobindsats.dk

Flere unge med komplekse problemer

Cirka 2 ud af 3 uddannelseshjælpsmodtagere er vurderede aktivitetsparate og tilhører dermed den visitationskategori for uddannelseshjælp, som er længst væk fra arbejdsmarkedet eller uddannelse. Det afspejler med stor sandsynlighed det forhold, at omfanget af unge, der oplever mistrivsel, er stigende.³

Visitationskategorierne og ydelseernes sammensætning er et produkt af kontanthjælpsreformen fra 2014. Blandt kommunerne er der enighed om, at den lave ydelse for unge, som fx vurderes åbenlyst uddannelsesparate fra start, er positiv i forhold til at "vende de unge i døren" eller få de unge til hurtigt at søge mod uddannelse eller på anden vis forsørge sig selv. Samtidig er der også enighed om, at de forskellige satser er problematiske set fra et progressionsperspektiv, fordi unge risikerer at gå markant ned i ydelse i takt med, de får bedre forudsætninger for at påbegynde en uddannelse.⁴

Variation i visitationsmønstre

Som det fremgår af figur 6, er der stor forskel på tværs af kommunerne i Region Midtjylland ift. andelen af aktivitetsparate unge. Det varierer fra 54 pct. i Ikast-Brande til 77 pct. i Hedensted og 86 pct. på Samsø.

³ "Hvordan har du det? 2021 – Sundhedsprofil for region og kommuner" (2022), DEFACTUM

⁴ "Analyse af unge i kontanthjælpsystemet" (2019), Marselisborg Consulting for Styrelsen for Arbejdsmarked og Rekruttering

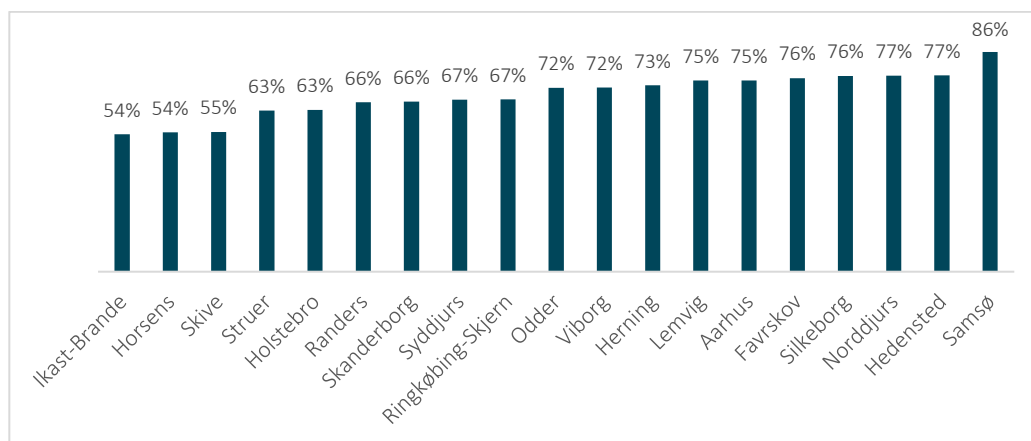


...har betydning for indsats og den unges økonomi

Forskellene i visitationsmønstre på tværs af kommuner kan betyde, at nogle kommuner vil vurdere en ung borger som uddannelsesparat, mens andre kommuner vil anse den samme unge som aktivitetsparat. For den enkelte unge får visitationen indflydelse på både indsats, tidsperspektivet for indsatsen, og hvilken økonomisk ydelse den unge modtager. Udeboende i alderen 25-29 år modtager eksempelvis et aktivitetsstillæg på DKK 5.288,- pr. måned, hvis de vurderes aktivitetsparate frem for uddannelsesparate. I en situation hvor de vurderes at nærme sig uddannelse mister den enkelte dermed godt DKK 5.000,- pr. måned.⁵ Tilsvarende har aktivitetsparate uddannelseshjælpsmodtagere ret til en koordinerende sagsbehandler, der skal sikre, at personen får en helhedsorienteret indsats, som er tværfaglig og koordineret på tværs af de kommunale forvaltninger og andre myndigheder (jf. LAB §18a). Kommunen skal jf. §18a, stk. 2 tilbyde den unge en koordinerende sagsbehandler umiddelbart, når den unge vurderes at være aktivitetsparat. Dette gør sig omvendt ikke gældende for uddannelsesparate unge.

I en national survey gennemført i 2019 blandt alle landets jobcentre, vurderer sagsbehandlerne, at en forholdsvis stor andel af de uddannelsesparate vil kunne profitere af en koordinerende sagsbehandler, fordi det vil øge muligheden for progression, hvis de unge ikke skal bruge for meget af deres energi på at koordinere mellem professionelle.⁶ Dette harmonerer med 'Aftale om bedre veje til uddannelse og job', som foreskriver, at den Kommunale Ungeindsats (KUI) skal tilbyde unge op til 25 år - med behov herfor - en gennemgående kontaktperson.

Figur 6: Andel aktivitetsparate unge på tværs af kommuner i Region Midtjylland, 2021



Kilde: Jobindsats.dk

Færre på uddannelseshjælp på tværs af alle visitationskategorier

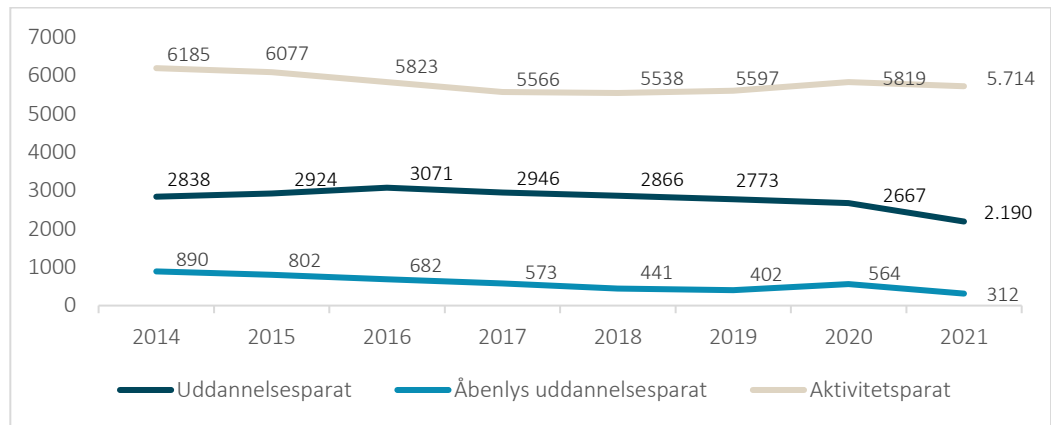
Antallet af unge på uddannelseshjælp falder i alle visitationskategorier fra 2014 til 2021 i Region Midtjylland. Antallet af aktivitetsparate unge falder med 7,6 pct., antallet af uddannelsesparate falder med 22,8 pct., mens det falder med 64,6 pct. for åbenlyst uddannelsesparate. Udviklingen fremgår af figur 7 næste side.

⁵ Beskæftigelsesministeriet – Ydelser & satser

⁶ "Analyse af beskæftigelsesindsatsen for unge i kontanthjælpsystemet" (2019), Marselisborg Consulting på vegne af STAR, p. 28



Figur 7: Fuldtidspersoner i alderen 16-29 år i Region Midtjylland på uddannelseshjælp fordelt efter visitationskategori, 2014-2021

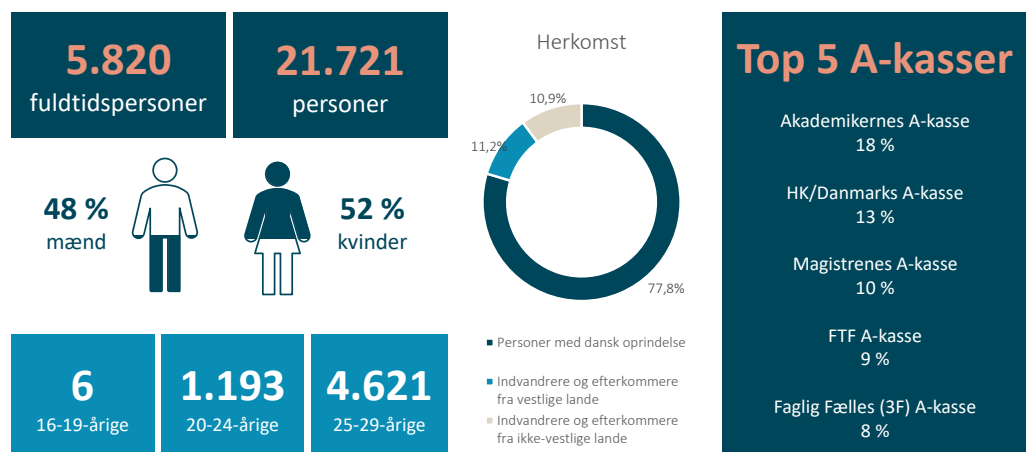


Kilde: Jobindsats.dk

3.3.2: A-dagpenge

Den anden største ydelseskategori for unge på offentlig forsørgelse i Region Midtjylland er unge på A-dagpenge. Som det fremgår af figur 8 modtog 5.820 fuldtidspersoner A-dagpenge i Region Midtjylland i 2021. Fire ud af fem A-dagpengemodtagere er mellem 25-29 år. Der er en lille overvægt af kvinder, som udgør 52 pct. af alle A-dagpengemodtagere, hvilket svarer til en forskel på fire procentpoint ud af de 21.721 personer, som var på A-dagpenge i 2021.

Figur 8: Unge på A-dagpenge i Region Midtjylland, 2021



Kilde: Jobindsats.dk

Antal A-dagpengemodtagere stiger under Corona-krisen, men falder samlet

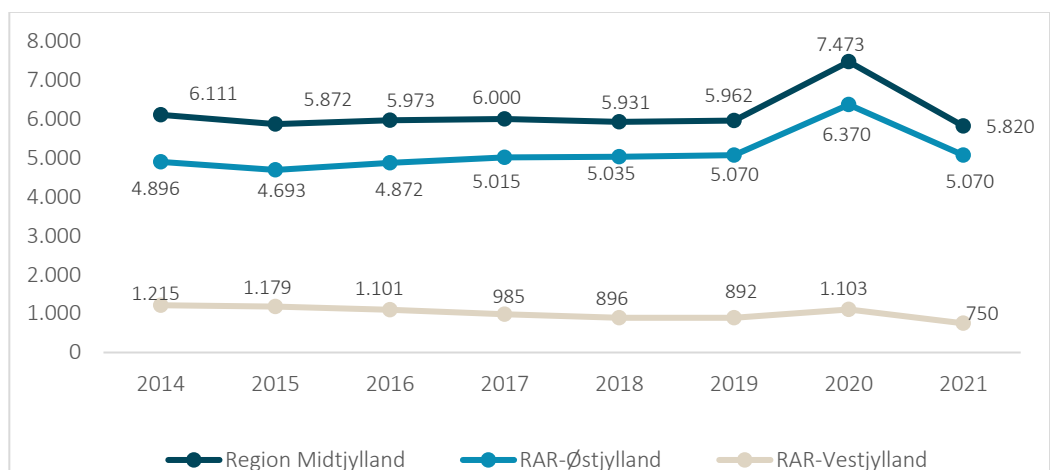
Set over den samlede periode fra 2014 til 2021 falder antallet af unge på A-dagpenge i Region Midtjylland med knapt 5 pct fra 6.111 fuldtidspersoner til 5.820 fuldtidspersoner. Som det fremgår af figur 9 er det RAR-Vestjylland, der tegner den positive udvikling for regionen samlet set. Kigger vi alene på RAR-Østjylland stiger antallet af unge A-dagpengemodtagere med 3,5 pct. over hele perioden.



set i perioden 2014-2021

Både RAR-Vestjylland og RAR-Østjylland oplever en kraftig stigning fra 2019 til 2020. Stigningen skal formentlig ses i sammenhæng med Corona-krisen. Imidlertid er der et tilsvarende kraftigt fald i antallet af A-dagpengemodtagere i 2021.

Figur 9: Fuldtidspersoner i alderen 16-29 på A-dagpenge i Region Midtjylland, RAR-Østjylland og RAR-Vestjylland.

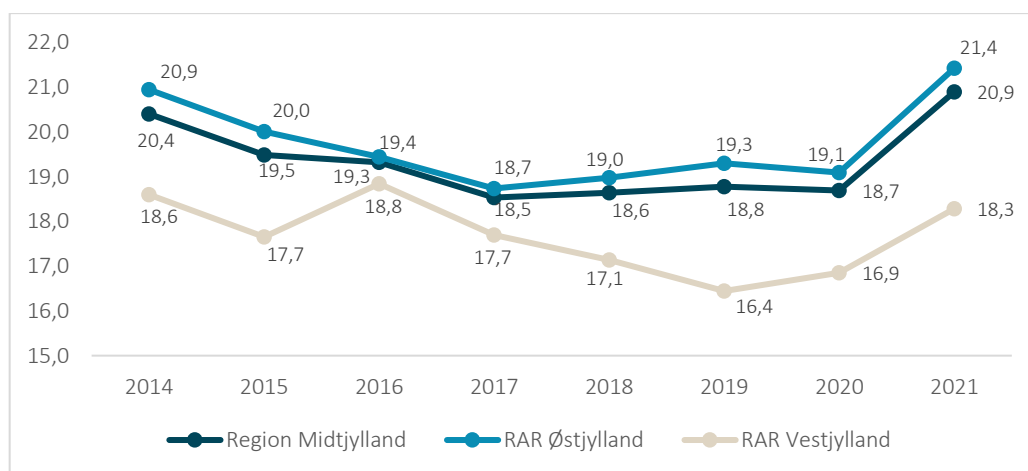


Kilde: Jobindsats.dk

Længere ledighedsforløb

Figur 10 viser, at der er en positiv udvikling i den gennemsnitlige varighed for afsluttede A-dagpengeforløb i Region Midtjylland fra 2014 til 2020, hvor varigheden falder med 1,3 uger. Fra 2020 til 2021 stiger varigheden af de afsluttede dagpengeforløb i Region Midtjylland dog med 2,2 uger.

Figur 10: Gennemsnitlig varighed af afsluttede A-dagpengeforløb (uger)

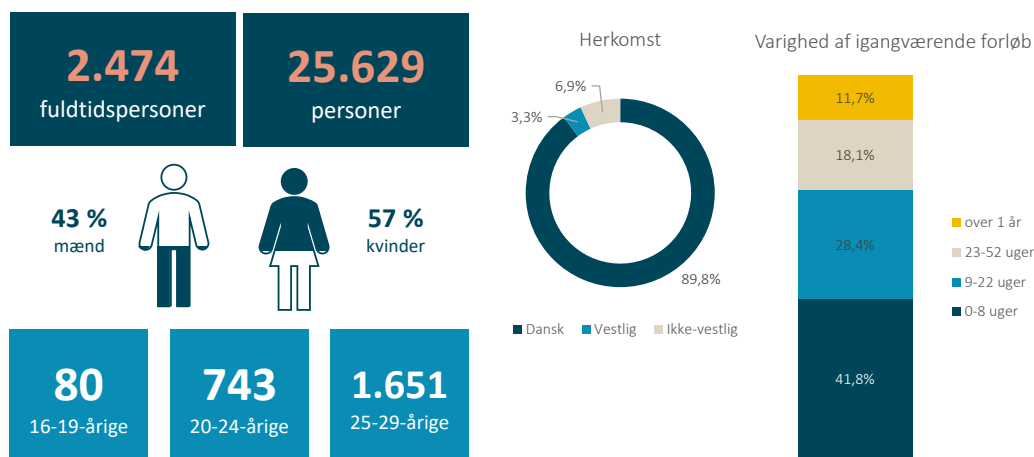


Kilde: Jobindsats.dk og egne beregninger

3.3.3: Sygedagpenge

2.474 unge fuldtidspersoner modtog sygedagpenge i Region Midtjylland i 2021. Heraf er cirka 90 pct. af dansk herkomst. Der er en overrepræsentation af kvinder, som udgør 57 pct., mens mænd udgør 43 pct. Cirka 2 ud af 3 er mellem 25 og 29 år.

Figur 11: Unge på sygedagpenge i Region Midtjylland, 2021



Kilde: Jobindsats.dk

Den typiske varighed af et igangværende sygedagpengeforløb er under 8 uger, hvorfor de unge typisk ikke når at være i kontakt med deres jobcenter førend, de raskmelder sig. Godt en fjerdedel af forløbene har dog været i gang i mere end et halvt år, og 12,5 pct. af forløbene har været i gang i et helt år eller længere.

Mulighed for forlængelse af sygedagpengeforløbet under Covid-19 kan aflæses i den gennemsnitlige varighed

Man kan som udgangspunkt få sygedagpenge i 22 uger inden for ni måneder. Hvis den sygemeldte fortsat er uarbejdsdygtig, skal kommunen revurdere personens situation og tage stilling til, om sygedagpengene kan forlænges.

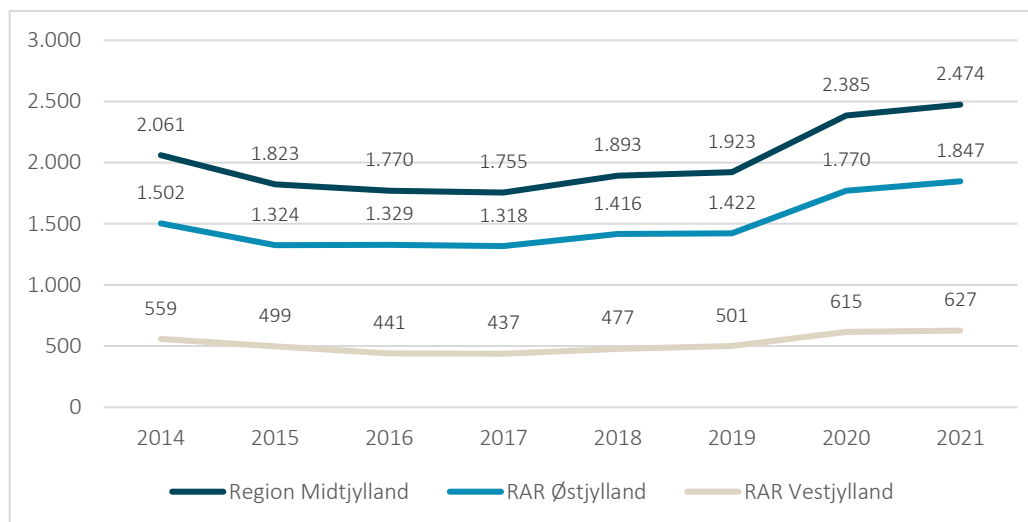
Siden Covid-19 ramte Danmark i foråret 2020, har der imidlertid været foretaget en række ændringer i lov om sygedagpenge (sygedagpengeloven). Blandt andet er der indført en midlertidig forlængelse af sygedagpengeperioden ved lov nr. 275 af 26. marts 2020.⁷

Muligheden for administrative forlængelser af sygedagpengeforløbet under Covid-19 har medført en landsdækkende stigning i den gennemsnitlige varighed.⁸

⁷ Denne er blevet forlænget ved hhv. lov nr. 473 af 22. april 2020, lov nr. 960 af 26. juni 2020, lov nr. 1335 af 11. september 2020, lov nr. 1642 af 19. november 2020, lov nr. 57 af 19. januar 2021 og senest med lov nr. 467 af 20. marts 2021.

⁸ www.jobindsats.dk

Figur 12: Udvikling i antal fuldtidspersoner på sygedagpenge, 2014-2021



Kilde: Jobindsats.dk

Antallet falder frem til 2017...

Figur 12 viser, at antallet af unge på sygedagpenge falder fra 2014 til 2017. I RAR Østjylland falder antallet med 184 fuldtidspersoner, hvilket svarer til et fald på 12,3 pct. I RAR Vestjylland falder antallet med 122 fuldtidspersoner, hvilket svarer til et fald på 21,8 pct.

...men stiger igen fra 2017 til 2021

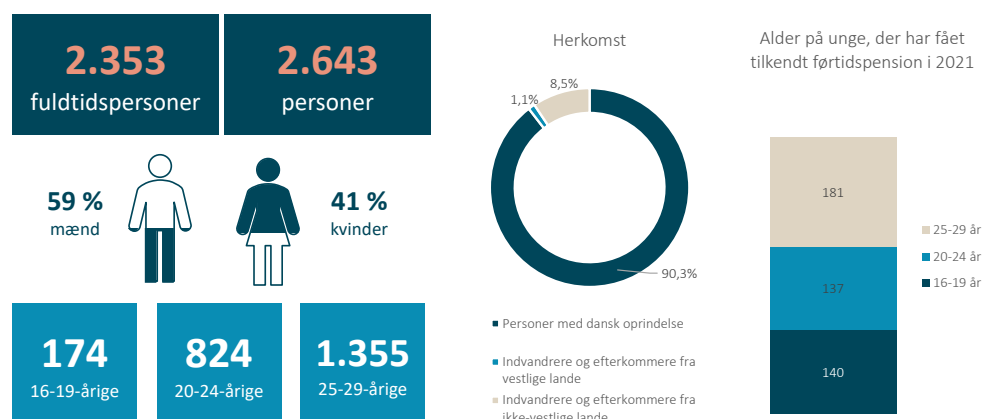
Antallet stiger dog igen fra 2017 til 2021. Den største stigning sker mellem årene 2019 og 2020. Her stiger antallet af fuldtidspersoner i RAR Østjylland med 328 fuldtidspersoner svarende til 24,5 pct., og i RAR Vestjylland med 114 personer svarende til 22,8 pct.

3.3.4: Førtdspension

Unge på førtdspension

Der er 2.353 fuldtidspersoner på førtdspension i Region Midtjylland i 2021, hvor 59 pct. udgøres af mænd. 58 pct. er 25-29-år, 35 pct. er 20-24 år, mens de 16-19-årige udgør 7 pct. Hvis vi kigger på alderen på de unge, som får tilkendt førtdspension i 2021, er der dog en mere ligelig fordeling: De 16-19-årige udgør 30,6 pct., de 20-24-årige udgør 29,9 pct. og de 25-29-årige udgør 39,5 pct.

Figur 13: Unge på førtdspension i Region Midtjylland, 2021



Kilde: Jobindsats.dk



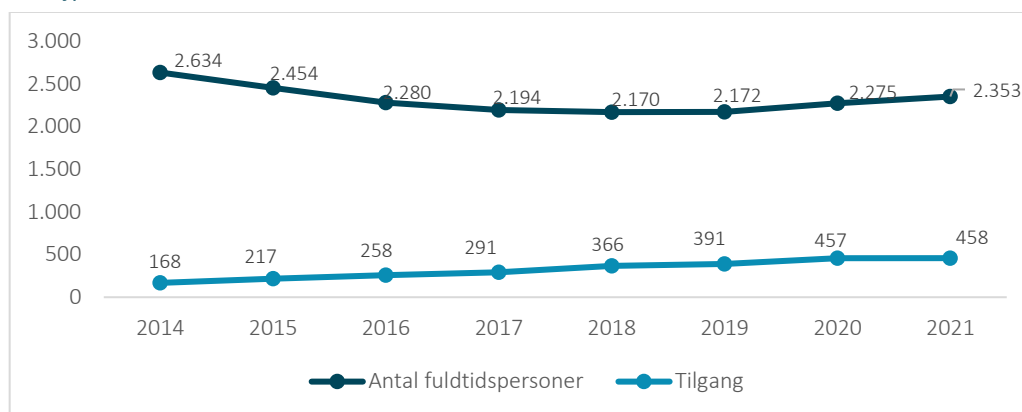
Reform af førtidspension i 2013 skulle bremse tilgangen af unge

I 2012 indgik den daværende regering en bred politisk aftale om en reform af førtidspension og fleksjobordningen, der trådte i kraft i 2013. Aftalen betød som udgangspunkt, at unge (borgere under 40 år) ikke skulle på førtidspension men derimod tilbydes en individuel og helhedsorienteret indsats i et ressourceforløb; medmindre det er åbenbart formålsløst at forsøge at udvikle arbejdsevnen. Reformen betød bl.a., at der blev afsat DKK 1,2 mia. til ressourceforløb på landsplan.

Faldende antal fra 2014 til 2021

I forlængelse af intentionerne med førtidspensionsreformen falder antallet af unge på førtidspension i Region Midtjylland med 281 fuldtidspersoner svarende til 11 pct. fra 2014 til 2021 (se figur 14).

Figur 14: Udvikling i antal unge fuldtidspersoner og tilgang til førtidspension i Region Midtjylland



Kilde: Jobindsats.dk

Stigende tilgang til førtidspension

Den umiddelbare positive udvikling kan imidlertid ikke stå alene. Tilgangen, dvs. antallet af unge i Region Midtjylland, som hvert år får tilkendt førtidspension, er nemlig støt stigende igennem hele perioden. Fra 2014 til 2021 stiger den årlige tilgang med 290 personer svarende til en stigning på 272 pct. eller tæt på en tredobling. Når antallet af fuldtidspersoner på førtidspension i regionen falder, er det derfor snarere et udtryk for, at unge på førtidspension flytter fra regionen end, at vi har fået bremset tilgangen af unge til førtidspension.

4: Arketyper blandt unge på offentlig forsørgelse

Formål

Formålet med denne del af analysen er at give et mere nuanceret billede af, hvad der kendetegner unge på offentlig forsørgelse i Region Midtjylland.

Oftentimes er der en tendens til, at vi betragter gruppen af unge på offentlig forsørgelse som én samlet gruppe eller ud fra endimensionelle mål, som fx 'andelen af aktivitetsparate unge på uddannelseshjælp' eller 'andelen af unge med psykiske udfordringer'. Det risikerer at give et stærkt forsimplet billede, hvor vi samtidig overser vigtige sammenhænge mellem faktorer i forhold til, hvad der kendetegner de unges udfordringer.



Analysen bygger på oplysninger om demografi, kriminalitet, misbrug, familiesituation og faglige kompetencer

Den følgende del af analysen kigger derfor på flere faktorer samtidigt og inddeler ud fra registerdata unge på offentlig forsørgelse i grupper, som samlet har mest tilfælles. Grupperingerne omtaler vi fremadrettet som arketyper.

Analysen baserer sig på en såkaldt 'klyngeanalyse', der er en statistisk metode til at gruppere – i det her tilfælde unge på offentlig forsørgelse på baggrund af deres socioøkonomiske og uddannelsesmæssige forhold.

Analysen inddrager oplysninger om:

- › Demografi – her køn, alder og etnicitet
- › Familiesituation – her hvorvidt man har forpligtigelser i form af barn/børn
- › Faglige kompetencer, hvor karakterer fra folkeskolen og deltagelse på en specialskole bruges som indikatorer
- › Sociale forhold; hvorvidt man har været i kontakt med de sociale myndigheder som barn. Det kan være i form af en 'forebyggende foranstaltning', der er et forsøg på at undgå anbringelse af den unge uden for hjemmet eksempelvis via en fast tilknyttet mentor, individuelle psykologsamtaler og/eller støtte til efterskoleophold
- › Behandling for misbrug og besiddelse af euforiserende stoffer
- › Kriminalitet

De inddragede faktorer er selvsagt ikke udtømmende for, hvordan vi kan beskrive unge på offentlig forsørgelse, men de siger noget grundlæggende om den unges baggrund – alder, køn, etnicitet, skolebaggrund, familiesituation, sociale indsatser fra kommunen og evt. domme for kriminalitet.

Oplysningerne eller faktorerne er valgt ud fra eksisterende viden om, hvad der har indflydelse på unges vej mod job og uddannelse. Eksempelvis ved vi fra et nyere studie fra Rockwool Fonden, at unge, der oplever negative hændelser fra 14 årsalderen og frem, har en markant forøget risiko for at tilhøre gruppen af udsatte unge som 18-19-årige. Negative hændelser i de tidlige teenageår forøger risikoen for at begå kriminalitet, tage stoffer og for at blive indlagt for psykisk sygdom.⁹

Med afsæt i klyngeanalysen af de inddragede faktorer fremkommer fem arketyper af unge på offentlig forsørgelse, som vi beskriver i det følgende.

Hver ung er i kraft af analysen grupperet med dem, de ligner mest på tværs af alle faktorer, og hver arketype er navngivet ud fra, hvordan de unge indenfor den enkelte arketype adskiller sig fra de øvrige unge på offentlig forsørgelse og populationen generelt. Vi kalder fx de unge i arketype 4 for 'kriminelle unge mænd', selvom 10 pct. af de unge i grupperingen er kvinder. Når vi alligevel kalder arketyperne for "kriminelle unge mænd", er det fordi, at dét "at være mand" er et karakteristika for langt størstedelen af de unge i arketyperne. Et andet eksempel er, at selvom arketype 3 er navngivet 'Unge mødre på sygedagpenge', så behøver alle unge indenfor arketyperne ikke at være mor. De er imidlertid en del af denne arketype, fordi de på andre forhold som fx tilhører til ydelseskategori og sociale forhold deler flest ligheder med de unge inden for arketyperne.

Jf. afsnit 9.3.3, er klyngeanalysen baseret på unge, som i løbet af 2020 har haft minimum 5 konsekutive uger med offentlig forsørgelse. Det betyder, at hver enhed (person) f.eks. kan være registreret på flere ydelser i løbet af et år, hvorfor summen af andelen på ydelsesgrupperne inden for arketyperne kan være større end 100.

⁹ "Hvad ved vi om udsatte unge 2: Individuelle og strukturelle forhold bag udsathed" (2019), Andersen et al., Gyldendal & Rockwool Fondens Forskningsenhed.

Figur 15: Arketyper blandt unge på offentlig forsørgelse

1		Fagligt stærke	27.642 unge
2		Unge mødre på sygedagpenge	14.686 unge
3		Kriminelle mænd	6.775 unge
4		Unge med komplekse problemer udover ledighed	4.355 unge
5		Kriminelle forsørgere, der har modtaget en social indsats fra kommunen	2.553 unge

Karakteristika for alle fem arketyper af unge på offentlig forsørgelse i Region Midtjylland er sammenfattet i tabel 2.

Tabel 2: Alle unge, unge på offentlig forsørgelse samt arketyper af unge på offentlig forsørgelse

Faktor	Alle unge i Region Midtjylland	Unge på offentlig forsørgelse (56.011)	Arketype (antal unge i parentes)				
			I (27.642)	II (14.686)	III (4.355)	IV (6.775)	V (2.553)
Alder (gns.)	23,8	25,0	24,7	26,8	23	24,2	23,3
Mænd	50,6	42,8	44,4	17,2	53,4	90,4	27,9
Ikke-vestlige	9,3	10,3	8,2	10,5	6,0	20,6	12,4
Vestlige	6,1	4,5	5,6	5	0,7	2,6	1,1
Danske	84,5	85,2	86,2	84,5	93,3	77,8	86,5
Forældremyndighed	14,8	30,1	0	100	4,8	14,3	38
Gennemsnit fra folkeskolen	6,7	5,8	6,4	6,1	4,9	4,3	2,7
Specialscole	2,2	4,3	1,3	0,1	33,2	4,7	10,9
Anbragt	3,4	7,6	0,6	2,3	43,9	16,7	29
Forebyggende foranstaltning	8,6	17,7	4,2	4,6	87,5	29,1	88,9
Behandling for stofmisbrug	2,2	5,1	2	0,1	7,2	22,0	13,2
Ydelse efter lov om Social Service	4,0	13,2	8,3	1,4	84	15,1	8
Voldsforbrydelser	1,9	3,8	0	0,2	3,5	24,9	8,4
Ejendomsforbrydelser	3,4	6,3	0	0,6	3,4	39,9	23,6
Lov om euforiserende stoffer	3,3	5,5	0	0,1	1,2	42,1	6,2
Ordensbekendtgørelsen	2,9	3,4	0,1	0,1	0,9	24,8	4,8
Øvrige lovbrud	5,2	7,1	0	0,7	2,0	53,4	7,4

Note: Hvor gennemsnit ikke er angivet, viser tabellen andelen, der er/har gået i/modtaget eller er blevet dømt for brud på det, som står i 2. kolonne fra venstre.
Kilde: Registerdata via Danmarks Statistiks Forskerservice og egne beregninger



4.1: I: Fagligt stærke

Fremstår ressourcestærke ...men hver femte er sygemeldt

Den første arketype består ubetinget af flest unge, da 27.643 unge indgår i grupperingen. Heraf er 77 pct. bosiddende i RAR-Øst. 53 pct. af de unge har i løbet af 2020 været på a-dagpenge, 18 pct. på uddannelseshjælp, mens godt en femtedel har været sygemeldte.

I forhold til de øvrige inddragede faktorer ligner de unge umiddelbart den øvrige population. Dvs. at de unge fx ikke i højere grad end den øvrige befolkning har modtaget en social indsats fra kommunen eller er blevet dømt for kriminalitet. Der er derfor tale om en arketype, hvor de unge på mange måder fremstår ressourcestærke og uden større udfordringer.

Og psykisk mistrivsel præger de unge

De fagprofessionelle, der arbejder med målgruppen i det daglige, fremhæver imidlertid, at der særligt blandt de fagligt stærke unge er en gruppe, som trækkes med mistrivsel i form af bl.a. et oplevet forventningspres, der kan resultere i angst og depression. Det afspejler de tidligere refererede resultater fra DEFACTUMS trivselmåling fra 2021 blandt unge i Region Midtjylland. Det kan også være en forklarende årsag til, at godt 22 pct. af de unge inden for arketyperen er sygemeldte. Vi ved dog ikke på baggrund af det inddragede registerdata, om den enkelte unges sygemelding er som følge af psykisk mistrivsel.

4.2: II: Unge mødre på sygedagpenge

Inden for den anden arketype er der en klar overvægt af kvinder (82,8 pct.). Når man kigger ned over flere af faktorerne, er det *ikke* tydeligt, hvorfor de unge er på offentlig forsørgelse. Eksempelvis har forsvindende få modtaget en social indsats fra kommunen, og de unge har en lavere kriminalitetsrate end den samlede befolkning.

Adskiller sig alene pga. køn og forældre-myndighed

De unge inden for arketyperen adskiller sig dog fra de andre arketyper i og med, at samtlige unge har forældremyndighed. Derudover har godt 73 pct. været på sygedagpenge. Små 28 pct. af de 14.686 unge har været forsikrede ledige, mens 7 pct. har modtaget uddannelseshjælp.

Med afsæt i forskningsstudie omkring unge udsatte mødre er et af de centrale fund, at arbejde og uddannelse kan være præget af store udfordringer - dels grundet fravær gennem graviditetsperioden, men også ift. at få skabt mening i disse forhold, når man er blevet forældre, og hverdagen skal fungere. Ydermere har flere af de unge mødre i deres ungdomsår haft psykiske vanskeligheder. Det drejer sig om vanskeligheder som

Tabel 3: Bopæl og ydelsestype for arketype I

Bopæl 1. juni 2020	Antal (andel)
RAR-Øst	21.215 (76,9)
RAR-Vest	4.760 (17,2)
Top 3 ydelser	
A-dagpenge	14.739 (53,3)
Sygedagpenge	6.103 (22,1)
Uddannelseshjælp	5.173 (18,7)

Kilde: Registerdata via Danmarks Statistiks Forskerservice og egne beregninger

Tabel 4: Bopæl og ydelsestype for arketype II

Bopæl 1. juni 2020	Antal (andel)
RAR-Øst	10.711 (72,9)
RAR-Vest	3.968 (25,2)
Top 3 ydelser	
Sygedagpenge	10.750 (73,2)
A-dagpenge	4.089 (27,8)
Uddannelseshjælp	1.066 (7,3)

Kilde: Registerdata via Danmarks Statistiks Forskerservice og egne beregninger

¹⁰ Andelen summere til mere end 100, da de unge i løbet af 2020 kan være registreret på flere ydelser.



depressioner, angst og spiseforstyrrelser, herunder såvel anoreksi som bulimi.¹¹ Forhold, der ikke fanges i klyngeanalysen, fordi der ikke er tale om diagnosticerede forhold.

Ifm. de gennemførte valideringsworkshops, fremhæver de fagprofessionelle i den sammenhæng, at de unge mødre i deres graviditet ofte oplever mange og omfattende graviditetsgener, der vanskeliggør fastholdelsen i deres studieliv, fordi graviditetsgenerne medfører et for stort fravær og/eller sygemeldinger, ligesom omfanget af graviditetsgenerne gør det vanskeligt at fastholde et socialt liv.

4.3: III: Unge med komplekse problemer udover ledighed

Den tredje arketype udgøres af 4.355 unge med en stort set ligelig fordeling mellem mænd og kvinder. Langt hovedparten af de unge inden for arketyper har etnisk dansk herkomst (93,3 pct.).

Dét, der kendetegner arketyper, er, at langt størstedelen af de unge har modtaget en 'social indsats fra kommunen':

- › 33 pct. har gået i specialskole mod godt 2 pct. i den samlede befolkning
- › 44 pct. har været anbragt mod knapt 3,5 pct. i den samlede befolkning
- › 88 pct. har modtaget en forebyggende foranstaltning mod knapt 9 pct. i den samlede befolkning

Det tegner et billede af unge, der har belastende oplevelser fra barndommen med sig, og hvor troen på egne evner i uddannelsessammenhænge er udfordret. Derudover mangler de unge inden for arketyper ofte støttestrukturer i eget hjem/egen familie til at overkomme de udfordringer, de støder på i deres vej mod uddannelse eller job.

Tyngden af de unges udfordringer understreges af, at godt en tredjedel er placeret på varig offentlig forsørgelse i form af førtidspension. Samtidig er ca. hver tiende i et ressourceforløb, der er for borgere med komplekse problemer udover ledighed. Hovedparten af de unge har dog været på uddannelseshjælp (44 pct.), men med udgangspunkt i kendetegnende for arketyper, vil denne gruppe af unge forventeligt også have behov for, at der ydes en ekstra tværfaglig indsats ift. at sikre, at de unge får opbygget de nødvendige støttestrukturer på deres vej mod uddannelse eller job.

Tabel 5: Bopæl og ydelsestype for arketype III

Bopæl 1. juni 2020	Antal (andel)
RAR-Øst	2.975 (68,3)
RAR-Vest	1.268 (29,1)
Top 3 ydelser	
Uddannelseshjælp	1.919 (44,1)
Førtidspension	1.466 (33,7)
Ressourceforløb	418 (9,6)

Kilde: Registerdata via Danmarks Statistiks Forskerservice og egne beregninger

Problematiske skolegang og udfordringer i familien

Overrepræsentation af unge på passiv offentlig forsørgelse

¹¹ "Unge udsatte mødre og deres små børn" (2018), Petersen et al., DPU, AU.



4.4: IV: Kriminelle unge mænd

9/10 er ikke-vestlige unge

Den fjerde gruppering består overvejende af mænd (90 pct.). Der er lav andel vestlige unge, men næsten dobbelt så mange ikke-vestlige, som i den generelle population.

Begrænset skolefaglighed til sammenligning med de øvrige

De unge i grupperingen har et lavere gennemsnit (4,3) end de øvrige unge, men det faglige niveau er dog fortsat tilstrækkeligt ift. at kunne påbegynde en ungdomsuddannelse. Der er samtidig en overvægt af unge, som har været anbragt eller modtaget forebyggende foranstaltning eller har været i behandling for stofmisbrug. Der, hvor de skiller sig mest ud, er på deres kriminalitetsrate, som relativt til den øvrige population er meget høj.

Høj kriminalitetsrate

Eksempelvis har 40 pct. af de unge i arketypen begået ejendomsforbrydelser (fx tyveri).

Høj recidivprocent blandt unge

Knap halvdelen af de 15-19-årige mænd, der i 2015 blev løsladt fra afsoning i fængsel eller blev fundet skyldige i en lovovertrædelse, begik en ny lovovertrædelse i løbet af de to efterfølgende år. Det viser tal fra Danmarks Statistik. Der ses ydermere en sammenhæng mellem alder og sandsynligheden for at begå ny kriminalitet, eftersom de yngre aldersgrupper i højere grad begår ny kriminalitet end de ældre.¹²

Båret af socio-økonomiske forhold

En af de største risikofaktorer ift. kriminel adfærd er de socioøkonomiske. Kommer du fra ringere kår, er risikoen for at få en kriminel dom større end for andre med et bedre udgangspunkt i livet, hvilket også afspejles i denne arketype. Små 17 pct. har været anbragt, mens ca. 29 pct. har oplevet forebyggende foranstaltninger fra de sociale myndigheder. Det er en faktor to ift. den samlede gruppe af unge på offentlig forsørgelse.

Kalder på kollektive løsninger

For de unge i arketypen er der flere forhold, der kan have medvirket til deres ledighed. I dialogen med de fagprofessionelle er det gennemgående, at kriminelle unge mænd er en særlig udfordrende arketype at arbejde med, fordi løsningen ofte skal findes, ikke kun i relation til den enkelte unge, men i høj grad i relation til det netværk, som den unge er en del af. Derved øges kompleksiteten i indsatsen betragteligt.

Tabel 6: Bopæl og ydelsestype for arketype IV

Bopæl 1. juni 2020	Antal (andel)
RAR-Øst	4.856 (71,7)
RAR-Vest	1.569 (23,2)
Top 3 ydelser	
Uddannelseshjælp	3.061 (45,2)
A-dagpenge	1.790 (26,4)
Sygedagpenge	1.285 (19)

Kilde: Registerdata via Danmarks Statistiks Forskerservice og egne beregninger

¹² <https://www.statistikbanken.dk/recidiv1>



4.5: V: Kriminelle forsørgere, der har modtaget social indsats fra kommunen

Bredt spektrum af udfordringer

Den femte arketype består af unge, som har et relativt bredt spektrum af udfordringer. Deres gennemsnit fra folkeskole er lavt (2,7), cirka hver 10. har gået i specialskole, omkring 3 ud af 10 har været anbragt og lang de fleste (89 pct.) har modtaget en forebyggende foranstaltning. Omkring hver fjerde er blevet straffet for ejendomsforbrydelser, og på de øvrige forbrydelser er arketypen også overrepræsenteret. Samtidig har næsten 40 pct. forældremyndighed.

...koblet til forældre-myndighed

I forhold til arketypen 'kriminelle unge mænd', adskiller denne arketype sig i kraft af deres forældremyndighed samt en overvægt af kvinder.

Godt halvdelen modtager uddannelseshjælp, mens godt en femtedel er sygemeldte. Arketypen er på mange måder en hybrid af 'unge mødre på sygedagpenge' og 'kriminelle unge mænd' ift. karakteren af deres udfordringer. Det særlige ved denne arketype er kombinationen af især kriminalitet og forældreskab. Det skal her bemærkes, at den type af kriminalitet, der præger dem, oftest er berigelseskriminalitet.

Relativt lille gruppe

Det er den omfangsmæssigt mindste arketype af de i alt fem arketyper af unge på offentlig forsørgelse med godt 2.500 unge.

En overset målgruppe

Udover antalsmæssigt at være en afgrænset målgruppe, risikerer de unges samlede problemkompleks at 'gå under radaren' i de fagprofessionelles optik. Ikke fordi de ikke kan kende de afgrænsede problemstillinger, men fordi "*problemerne eksisterer i hver deres silo*". Fagprofessionelle ser med andre ord ikke helheden af problematikkerne, fordi de i deres respektive funktioner typisk forholder sig til enten kriminaliteten, sygdomsbilledet, beskæftigelsesperspektivet eller familiesituationen.

5: Unge i 'mørketallet'

Formål

Kapitlet her beskriver udviklingen i antallet af unge i alderen 15-29 år, som hverken er i uddannelse, beskæftigelse eller modtager offentlig forsørgelse – dvs. unge i det såkaldte mørketal. Formålet hermed er dobbelt:

- › At give et kvantitativt overblik over udviklingen og tendensen i antallet af unge i mørketallet i Region Midtjylland.
- › At nuancere billedet af, hvad der kendetegner de unge, gennem en klyngeanalyse af unge i mørketallet i Region Midtjylland i 2020.

Målgruppen, 'unge i mørketallet', udgør en udfordring, fordi der ikke foreligger noget lettilgængeligt statistik om dem. Ydermere eksisterer der ikke en autoritativ definition af målgruppens afgrænsning. Formålet med denne analyse er derfor også at bidrage til en definition og metode til kortlægning af målgruppens omfang, udvikling og sammensætning.

Tabel 7: Bopæl og ydelsestype for arketype V

Bopæl 1. juni 2020	Antal (andel)
RAR-Øst	1.837 (72,0)
RAR-Vest	622 (24,4)
Top 3 ydelser	
Uddannelseshjælp	1.429 (56)
Sygedagpenge	562 (22)
A-dagpenge	412 (16,1)

Kilde: Registerdata via Danmarks Statistiks Forskerservice og egne beregninger



Definition af mørketallet

I analysen har vi valgt, at unge tæller med i mørketallet, såfremt de opfylder alle af de fire følgende kriterier:

- 1) Er mellem 18 og 29 år gammel
- 2) Har bopælsadresse i en af Region Midtjyllands kommuner.
- 3) Har ikke modtaget offentlig forsørgelse i 12 sammenhængende uger
- 4) Har ikke været i beskæftigelse i de tre sammenhængende måneder, hvor vedkommende heller ikke har modtaget offentlig forsørgelse

5.1: Udvikling og tendenser i antallet af unge i mørketallet

Hovedtendenser 2015-2020

Udviklingen fra 2015 til 2020 kan opsummeres således:

- › Andelen af unge i Region Midtjylland, som er en del af mørketallet, er nogenlunde konstant og har dermed ikke været påvirket af Covid-19, som tilfældet er for gruppen af unge på offentlig forsørgelse
- › Målgruppen består først og fremmest af en relativt stor andel unge, der sandsynligvis er i mørketallet pga. et sabbatår, mens de resterende unge har en kompleksitet i deres problemstillinger, der rummer både faglige, sociale og helbredsmæssige forhold
- › De unge, som er en del af mørketallet, er der gennemsnitligt i længere tid
- › Andelen af mænd stiger
- › Der sker en stigning i andelen af hhv. vestlige og ikke-vestlige indvandrere og efterkommere

Stigende antal...

Tabel 11 viser, at antallet af unge i mørketallet i Region Midtjylland stiger fra 2015 til 2020. I 2015 er der 19.242 unge i mørketallet. I 2020 er det tal steget med 857 personer til 20.099 personer svarende til en stigning på 4,5 pct.

...men nogenlunde konstant andel

Udviklingen skal dog sammenholdes med, at antallet af 18-29-årige i Region Midtjylland stiger med 15.672 personer i perioden. I 2015 udgjorde mørketallet derfor 9,3 pct. af alle unge i alderen 18-29 år, mens den tilsvarende andel var 9,1 pct. i 2020 (se tabel 8).

Tabel 8: Antal og andel unge i mørketallet i Region Midtjylland

År	2015	2016	2017	2018	2019	2020
Antal unge i mørketallet i Region Midtjylland	19.242	19.289	19.663	19.832	19.997	20.099
Antal unge i Region Midtjylland i alt	205.854	210.941	215.291	218.882	221.193	221.526
Andel unge i mørketallet	9,3 pct.	9,1 pct.	9,1 pct.	9,1 pct.	9,0 pct.	9,1 pct.

Kilde: Registerdata via Danmarks Statistiks Forskerservice og egne beregninger

Fordeling mellem RAR-Øst og -Vest

14.418 af de unge, der i 2020 er en del af mørketallet, har 1. juni 2020 bopæl i en af kommunerne i RAR-Øst, mens 4.158 har bopæl i en af kommunerne i RAR-Vest.¹³ Andel unge i mørketallet udgør 8 pct. i Vest og 7 pct. i Øst.¹⁴

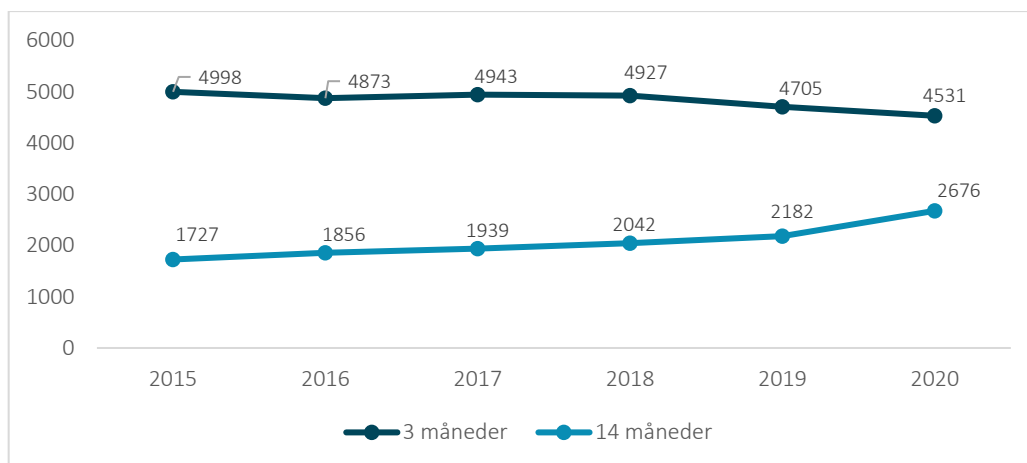
Et væsentligt opmærksomhedspunkt er, at antallet af unge, der er i mørketallet i minimum 14 måneder stiger (se figur 16).

¹³ 14.418 og 4.158 summerer til 18.576, hvilket er 1.523 færre end de 20.099, som i løbet af 2020 på et tidspunkt er en del af mørketallet og har bopæl i en af Region Midtjyllands kommuner. De 1.523, der udgør differencen, har pr. 1. juni 2020 bopæl i en kommune udenfor Region Midtjylland, men tæller med i antallet af unge i mørketallet i Region Midtjylland 2020 fordi de før eller efter 1. juni 2020 har bopæl i Region Midtjylland og er en del af mørketallet.

¹⁴ Egne beregninger på baggrund af registerdata fra Danmarks Statistiks Forskerservice og den offentligt tilgængelige FOLK1A på www.dst.dk



Figur 16: Antal unge, der er udenfor beskæftigelse, offentligt forsørgelse og uddannelse i hhv. 3 og 14 måneder i Region Midtjylland



Kilde: Registerdata via Danmarks Statistiks Forskerservice og egne beregninger

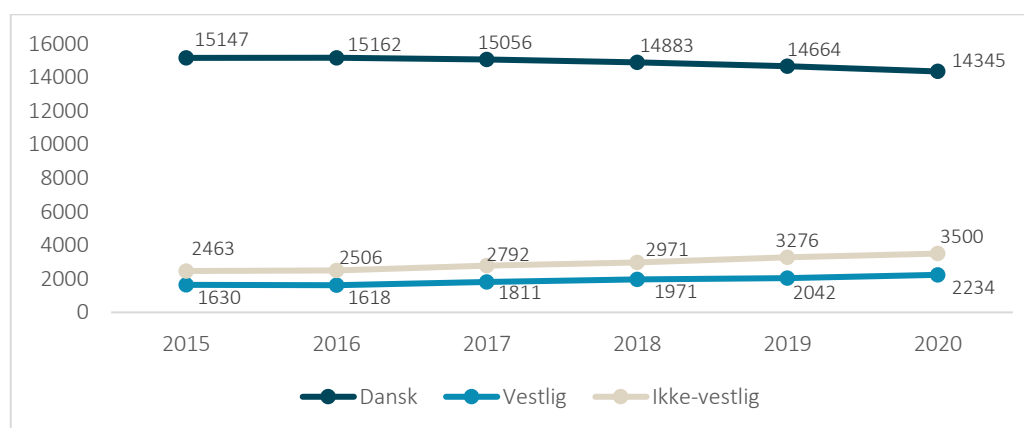
De unge i mørketallet, er der i længere tid

I 2015 er der 4.998 personer, der er udenfor beskæftigelse, offentlig forsørgelse og uddannelse i tre måneder. Det tal falder med 467 personer frem mod 2020 (fald på 9,3 pct.). Omvendt stiger antallet af personer, der står udenfor beskæftigelse, offentlig forsørgelse og uddannelse i 14 måneder: I 2015 er der 1.727 personer, hvilket stiger til 2.676 personer i 2020. Det svarer til en stigning på 949 personer eller 55 pct. (se figur 16). De resterende unge i mørketallet er der i 3-14 måneder. Den gruppe udgjorde i 2020 12.892 unge.

Flere mænd i mørketallet

I 2015 var 56,9 pct. mænd mod 43,2 pct. kvinder. Antallet af kvinder i mørketallet falder yderligere fra 2015 til 2020, hvor mænd udgør 58,8 pct. mod 41,2 pct. kvinder.

Figur 17: Antal unge i mørketallet efter herkomst



Kilde: Registerdata via Danmarks Statistiks Forskerservice og egne beregninger

Flere unge med anden etnisk herkomst

På trods af at der i perioden 2015-2020 samlet set kommer flere unge i mørketallet, falder antallet af etnisk danske unge i mørketallet. I 2015 er der 15.147 etnisk danske unge og i 2020 er der 14.345. Stigningen i det samlede antal unge i mørketallet er derfor



betinget af en stigning i andelen af unge med anden etnisk herkomst end dansk (se figur 17).

Fra 2015 til 2020 stiger antallet af unge med ikke-vestlig herkomst med 36,7 pct., mens antallet af unge med vestlig herkomst stiger med 30,9 pct. Ændringen i etnicitetssammensætning blandt alle unge i Region Midtjylland kan *ikke* forklare den store ændring i etnicitetssammensætningen blandt de unge i mørketallet. Fra 2015 til 2020 stiger andelen af vestlige og ikke-vestlige unge i Region Midtjylland med hhv. 0,3 og 1,2 procentpoint.

5.2: Arketyper blandt unge i mørketallet

Tilsvarende analysen af unge på offentlig forsørgelse, har vi gennemført en klyngeanalyse på baggrund af registerdate for unge i mørketallet i Region Midtjylland i 2020. Formålet er at give et mere nuanceret billede af, hvad der kendetegner de unge

Dette afsnit beskriver derfor arketyper blandt unge i mørketallet. Afsnittet tager afsæt i tabel 9, som viser de faktorer, der udgør beskrivelsen af de enkelte arketyper. Tabellen viser samtidig forskellen på alle unge i regionen og unge i mørketallet (kolonne 2 og 3).

Tabel 9: Unge udenfor og i mørketallet samt de 5 arketyper af unge i mørketallet

Faktor	Alle unge i Region Midtjylland	Unge i mørketallet, pct. (20.099)	Arketype (antal unge i parentes)				
			I (12.458)	II (2.343)	III (2.152)	IV (1.905)	V (1.241)
Alder (gns.)	23,8	21,5	21,5	22,6	22	19,6	21,7
Mænd	50,6	58,8	59,8	13,2	92	49,1	98,3
Ikke-vestlige	9,3	17,4	5,7	61,3	20,6	18,9	44,4
Vestlige	6,1	11,1	15,7	6,3	3,9	2	0,9
Danske	84,5	71,5	78,6	32,4	75,5	79,1	54,7
Forældremyndighed	14,8	6,6	1,1	35,8	5,5	5,7	10,2
Gennemsnit fra folkeskolen	6,7	6,1	7,2	4,1	5,1	4,4	2,9
Specialskole	2,2	5,2	2,3	3,5	3,5	20,9	15,6
Anbragt	3,4	4,7	0,3	0,8	2	19,2	38,9
Forebyggende foranstaltning	8,6	15,1	0	0,7	7,1	99,9	77,6
Behandling for stofmisbrug	2,2	2,9	0,5	0,5	0,6	0,4	23,8
Ydelse efter lov om Social Service	4	2,7	1,3	1,4	2,4	9,6	9,8
Voldsforbrydelser	1,9	4,5	0	0,3	9,9	0,9	53,2
Ejendomsforbrydelser	3,4	7,1	0	1,9	19,6	1,7	75,2
Lov om euforiserende stoffer	3,3	6,1	0	0,2	22,8	0,6	58,2
Ordensbekendtgørelsen	2,9	4,1	0	0	20,5	0,2	29,9
Øvrige lovbrud	5,2	10,2	0	0,4	56,5	0,2	65,6

Note: Hvor gennemsnit ikke er angivet, viser tabellen andelen, der er/har gået i/modtaget eller er blevet dømt for brud på det, som står i 2. kolonne fra venstre.

Kilde: Registerdata via Danmarks Statistiks Forskerservice og egne beregninger

Når vi sammenholder tallene i de to første kolonner, fremgår det, at de unge i mørketallet adskiller sig fra den samlede gruppe af unge i Region Midtjylland på en række parametre. Blandt de unge i mørketallet er der:

- › Flere mænd
- › Flere med ikke-vestlig herkomst



Her adskiller de sig fra øvrige unge i regionen

- › Flere, der har modtaget en social indsats fra kommunen
- › Flere, der er blevet dømt for lovbrud
- › Færre med forældremyndighed

Analysen viser dog, at det er mere nuanceret, end at det blot er de kriminelle ikke-vestlige mænd med problemfyldt barndom, der har størst sandsynlighed for at blive en del af mørketallet. Klyngeanalysen viser, at de unge i mørketallet meningsfuldt kan grupperes i fem arketyper:

Figur 18: Delmålgrupper af unge i mørketallet

1		Etnisk danske fagligt stærke unge	12.458 unge
2		Ikke-vestlige mødre	2.343 unge
3		Kriminelle mænd	2.152 unge
4		Unge med handicap og sårbarhed	1.905 unge
5		Kriminelle mænd med misbrug og sociale udfordringer	1.241 unge

I det følgende beskrives de særlige karakteristika for hver af de fem arketyper.

5.2.1: Etnisk danske fagligt stærke unge

Den første arketype består overvejende af etnisk danske unge. Relativt til de andre arketyper er grupperingen ressourcestærk og kendetegnet ved få eller ingen problemer:

- › Deres gennemsnit fra folkeskolen er 7,2
- › Ingen er blevet straffet for forbrydelser
- › Ingen har modtaget forebyggende foranstaltninger
- › Meget få har været i behandling for stofmisbrug, anbragt eller har gået i specialskole
- › De unge inden for arketyperen opholder sig kortest tid i mørketallet

Har det højeste gennemsnit fra folkeskolen (7,2)

Få eller ingen sociale problemer

Tabel 10: Tid i mørketallet og bopæl for arketype 1

Tid i mørketallet	Antal (andel) / måneder
...3 måneder	3.087 (24,8 pct.)
...14 måneder	1.460 (11,7 pct.)
Gns. tid i mørketallet (måneder)	4,6
Bopæl 1. juni 2020	
RAR-Øst	8.903 (71,5 pct.)
RAR-Vest	2.404 (19,3 pct.)

Kilde: Registerdata via Danmarks Statistiks Forskerservice og egne beregninger

Arketyperen udgør langt den største gruppering af unge i mørketallet (62 pct.).



Sabbatår præger billedet

En overvægt af unge indenfor denne arketype vil forventeligt bestå af unge, der holder et sabbatår, som enten er selvfinansieret, eller hvor de forsørges af deres forældre. Det vil sige, at de unge aktivt vælger *ikke* at starte på en uddannelse, arbejde eller modtage offentlig forsørgelse.

...men for hver 10. går der mere end 1 år

Fra et studievalgsperspektiv beskrives et sabbatår som konstruktivt i det omfang, de unge ønsker at blive afklaret omkring uddannelsesvalg og hvilken karrierevej, de ønsker at fortsætte ad.¹⁵ Det, er imidlertid væsentligt at være opmærksom på de unge, hvor afklaringen ser ud til at trække ud. Det drejer sig om 1.460 unge, der står uden job, uddannelse eller offentlig forsørgelse i minimum 14 måneder (se tabel 10).

5.2.2: Ikke-vestlige mødre

9/10 er kvinder af ikke-vestlig herkomst

Den anden arketype adskiller sig fra de øvrige i kraft af en overvægt af kvinder (86,8 pct.), ca. en tredjedel har forældremyndighed og derudover er 61 pct. af ikke-vestlig herkomst.

Længst tid i mørketallet

De unge ikke-vestlige mødre er samtidig den arketype, der opholder sig længst tid som en del af mørketallet med en gennemsnitlig varighed på små seks måneder. Samtidig er det den arketype, hvor den største andel har været en del af mørketallet i minimum 14 måneder (18,1 pct.).

Der er med andre ord en indikation af, at arketyper rummer hjemmegående ikke-vestlige unge mødre.

Udfordring at bryde med den sociale arv

Forskningen viser, at børn af etniske minoriteter ved skolestart er sprogligt markant efter deres jævnaldrende. Der samtidig ikke meget der tyder på, at det udlignes i løbet af skoletiden.¹⁶ Det er derfor et væsentligt opmærksomhedspunkt, hvorvidt der er tale om integrationsudfordringer for unge i arketyper, der risikerer at gå i arv til næste generation.

Tabel 11: Tid i mørketallet og bopæl for arketype II

Tid i mørketallet	Antal (andel) / måneder
...3 måneder	412 (18,0 pct.)
...14 måneder	423 (18,1 pct.)
Gns. tid i mørketallet (måneder)	5,7
Bopæl 1. juni 2020	
Antal (andel)	
RAR-Øst	1.640 (70 pct.)
RAR-Vest	566 (24,2 pct.)

Kilde: Registerdata via Danmarks Statistiks Forskerservice og egne beregninger

¹⁵ <https://www.ug.dk/studievalg-oestjylland/sabbataar-skalskal-ikke>

¹⁶ "Lovende integrationsindsatser for børn og unge – 15 konkrete eksempler" (2018), VIVE



5.2.3: Kriminelle mænd

Primært berigelses-kriminalitet og besiddelse af euforiserende stoffer

Den tredje arketype består overvejende af mænd (92 pct.), herunder er der en overrepræsentation af mænd med ikke-vestlig herkomst (20,6 pct.). Der er en høj kriminalitetsrate blandt de unge i arketypen:

- › Cirka hver femte er blevet dømt for ejendomsforbrydelser, lov om euforiserende stoffer eller ordensbekendtgørelsen
- › Hver tiende er blevet dømt for voldsforbrydelser
- › Over halvdelen har begået øvrige lovbrud (f.eks. våbenloven, skatte og afgiftslove mv.)

Set i forhold til de unges faglige forudsætninger, er de unges gennemsnit fra folkeskolen lavere end for den samlede gruppe af unge i regionen

Relativt til de unge udenfor mørketallet, er der imidlertid *ikke* en høj andel inden for arketypen, 'unge kriminelle mænd', der har modtaget forebyggende foranstaltninger, har været anbragt, har været i behandling for stofmisbrug eller har modtaget ydelser efter Lov om Social Service.

5.2.4: Unge med handicap og sårbarhed

Har nedsat fysisk eller psykisk funktionsevne eller særlige sociale problemer

Den fjerde arketyper er karakteriseret ved at alle (99,9 pct.) har modtaget en forebyggende foranstaltning jf. Lov om Social Service.

Ift. de øvrige arketyper og den samlede gruppe af unge i Region Midtjylland har en høj andel af de unge inden for arketypen (cirka hver femte) været anbragt og modtaget specialundervisning.

Hver 10. har modtaget ydelse efter Lov om Social Service. Formålet med loven er at tilbyde 1) rådgivning og støtte for at forebygge sociale problemer, 2) en række almene serviceydelser, der også kan have et forebyggende sigte og 3) tilgodese behov, der følger af nedsat fysisk eller psykisk funktionsevne eller særlige sociale problemer.

Arketypen er samlet set kendetegnet ved en nedsat fysisk eller psykisk funktionsevne eller særlige sociale problemer. Det er samtidig den arketype, der har sin største koncentration i RAR-Vest, da 24,6 pct. har bopæl her.

Tabel 12: Tid i mørketallet og bopæl for arketype III

Tid i mørketallet	Antal (andel) / måneder
...3 måneder	449 (20,9 pct.)
...14 måneder	321 (14,92 pct.)
Gns. tid i mørketallet (måneder)	5,2
Bopæl 1. juni 2020	
RAR-Øst	1.591 (73,9 pct.)
RAR-Vest	450 (20,9 pct.)

Kilde: Registerdata via Danmarks Statistiks Forskerservice og egne beregninger

Tabel 13: Tid i mørketallet og bopæl for arketype IV

Tid i mørketallet	Antal (andel) / måneder
...3 måneder	368 (19,3 pct.)
...14 måneder	265 (13,9 pct.)
Gns. tid i mørketallet (måneder)	5,3
Bopæl 1. juni 2020	
RAR-Øst	1.366 (71,7 pct.)
RAR-Vest	469 (24,6 pct.)

Kilde: Registerdata via Danmarks Statistiks Forskerservice og egne beregninger



5.2.5: Kriminelle mænd med misbrug og sociale udfordringer

Den femte arketype har en overrepræsentation af etnisk ikke-vestlige unge og består næsten udelukkende af mænd. De unge i arketypen er karakteriseret ved et bredt og omfattende spektrum af problemer:

- › 40 pct. har været anbragt
- › Mere end 3 ud af 4 har modtaget en forebyggende foranstaltning
- › Lidt under hver fjerde har modtaget behandling for stofmisbrug
- › Relativt lavt gennemsnit fra folkeskolen (2,9)
- › 16 pct. har modtaget specialundervisning
- › Høj kriminalitetsrate: Over halvdelen er blevet dømt for voldsforbrydelser og efter lov om euforiserende stoffer, mens 3 ud af 4 er blevet dømt for ejendomsforbrydelser

Tabel 14: Tid i mørketallet og bopæl for arketype V

Tid i mørketallet	Antal (andel) / måneder
...3 måneder	206 (16,6 pct.)
...14 måneder	207 (16,7 pct.)
Gns. tid i mørketallet (måneder)	5,6
Bopæl 1. juni 2020	
RAR-Øst	918 (74 pct.)
RAR-Vest	269 (21,7 pct.)

Kilde: Registerdata via Danmarks Statistiks Forskerservice og egne beregninger

Kompleks af problemer

I forhold til 'kriminelle mænd', fremstår denne arketype endnu mere kompleks i sin sammensætning. Det er ikke 'kun' et spørgsmål om kriminalitet men også et spørgsmål om begrænsede faglige kompetencer (baseret på gennemsnit fra folkeskolen og behovet for specialskoleindsats) samt sociale problemstillinger i familien.

6: De unges oplevelse af barrierer for uddannelse og job

Formål

Til en dybere forståelse af de unges oplevelse af barrierer for uddannelse og job er der gennemført personlige interviews med i alt 15 unge.

Formålet med nærværende kapitel er at konkretisere de udfordringer, de unge står i og samtidig udfolde, hvordan motivation for job og uddannelse optræder i de unges egne fortællinger. Kort sagt:

- › Hvad fremhæver de unge selv som særligt betydningsbærende for det sted, de befinder sig?
- › Hvor peger de unge på, at de har behov for hjælp og støtte for at finde fodfæste i uddannelse eller job?

6.1: Interviewpersoner og datakilder i analysen

De unge har forskellige udgangspunkter for at få hjælp

De kvalitative interviews er gennemført med unge i alderen 18-29 år. De unge har på interviewtidspunktet enten været på offentlig forsørgelse, været en del af mørketallet, eller været i job eller uddannelse (se tabel 15 for oversigt over interviewpersoner). Det betyder, at konkretiseringen af de udfordringer, de unge står i, sker med afsæt i fortællinger fra unge, som har forskellige udgangspunkter for at få hjælp og støtte til at komme i uddannelse eller job.



Tabel 15: Oversigt over interviewpersoner

	Unge på offentlig forsørgelse	Unge i mørketallet	Unge i enten job eller uddannelse
Antal interviewede	> 8	> 4	> 5
Baggrundsoplysninger	<ul style="list-style-type: none"> > 6 unge på uddannelseshjælp > 1 ung i ressourceforløb > 1 ung i fleksjob 	<ul style="list-style-type: none"> > 2 unge > 2 fagpersoner, der arbejder med unge i mørketallet 	<ul style="list-style-type: none"> > 2 på FGU > 1 på HF > 2 i ufaglærte job

Parametre for udsathed...

Alle de unge er rekrutteret med udgangspunkt i, at deres livsforhold er kendetegnet ved nogle af de parametre for udsathed, som den kvantitative analyse har afdækket. Fx:

- > Begrænsede faglige forudsætninger
- > Stiftet egen familie i en ung alder
- > Kontakt til sociale foranstaltninger
- > Risikovillig adfærd og kriminalitetsudfordringer

...varierer for de unge

Som klyngeanalyserne af unge på hhv. offentlig forsørgelse og unge i mørketallet har vist, er alle forhold langt fra lige udtalte som livsvilkår for alle unge, som har brug for en indsats for at komme i uddannelse eller job.

Supplerende perspektiver fra fagpersoner

Enkelte steder suppleres de unges fortællinger med perspektiver fra fagpersoner. I relation til unge i mørketallet er der gennemført to supplerende interviews med fagpersoner, som har direkte berøring med målgruppen. Samtidig inddrager kapitlet perspektiver fra en bred vifte af aktører, som har deltaget i valideringsmøder i forbindelse med ungeanalysen. Formålet med møderne har været at kvalificere og nuancere analysens foreløbige fund.

6.2: Forskellige udgangspunkter – fælles tematikker

Behovet for hjælp og støtte er enslydende

Et første væsentligt fund i de unges fortællinger er, at de interviewede unge beskriver enslydende udfordringer og tilgange til det at få en uddannelse eller et arbejde. Det peger på, at unge har behov for hjælp og støtte til mange af de samme ting på trods af forskellige udgangspunkter og de distinkte karakteristika, som fx kan udsøges i en klyngeanalyse. Det gør sig både gældende for de unge på offentlig forsørgelse og de unge i mørketallet.

Kernefortællingen går igen hos de unge

Tilsammen kan tematikkerne betragtes som en delt kernefortælling. Forsimplet stillet op kan samme kernefortælling om ikke at kunne se et klart endemål for sig og om at tillægge sig et her-og-nu-perspektiv som mestringsstrategi genfindes hos både den unge mor i et ressourceforløb og hos den unge mand med en kriminel løbebane og uden et offentligt forsørgelsesgrundlag.

Da tematikkerne i vid udstrækning er gennemgående for de interviewede unges fortællinger, præsenteres hver tematik i de følgende analyseafsnit også som generelle opmærksomhedspunkter i arbejdet med at hjælpe unge til at få fodfæste i uddannelse og job.

Figur 19 næste side viser de tværgående tematikker, som fremkommer på baggrund af de interviewede unges fortællinger.

Figur 19: Tværgående tematikker i unges fortællinger om barriere for uddannelse og job



6.2.1: De unge oplever værdi af uddannelse, men fraværet af fremtidsmål gør valget svært

Uddannelse er en vej til bedre levevilkår

De kvalitative interviews med unge viser, at der blandt de unge er en bevidsthed om betydningen af uddannelse; de kobler uddannelse med styrkede beskæftigelsesmuligheder og med mulighederne for at få et godt liv i øvrigt. Der er således ingen af de interviewede unge, der *ikke* kan se en objektiv værdi af at tage en uddannelse.



”Jeg har aldrig haft tanken om ikke at tage en uddannelse og derved få bedre indtægter, end jeg har nu. I dag føler jeg, at man skal have en uddannelse for at kunne arbejde..”

Ung på 21 år, der er i gang med en FGU

Det er imidlertid kendetegnene for mange af de interviewede unge, at de har svært ved at koble *uddannelse* til et konkret beskæftigelsesmål eller en drøm eller et ønske om en konkret fremtid. For hvad er det grundlæggende, de vil og har lyst til? Tvivl er således et element, der går igen i alle de unges fortællinger. For nogle er tvivlen koblet til overvejelser om det at vælge rigtig eller forkert, mens den for andre er koblet til grundlæggende tvivl om, hvad der egentlig interesserer dem, eller hvordan de kan indfange interesser i et uddannelsesvalg eller et fremtidigt job. En af de interviewede unge siger om valget:



”Jeg har lyst til at sige, at uddannelse er uoverskueligt på en måde. For alle døre er lidt åbne for at vælge. Så jeg synes, det kan blive uoverskueligt, hvilken uddannelse der passer til mig.

Ung på 20 år, der tilhører mørketallet



Tvivel er et grundvilkår

En nyere forløbsundersøgelse fra Danmarks Evalueringsinstitut (EVA)¹⁷ af unges uddannelsesvalg fra 8. klasse til begyndelsen på ungdomsuddannelse viser, at denne tvivel også er et grundvilkår i unge fra "normalgruppens" proces for valg af uddannelsesvej. Undersøgelsen fremhæver, at tvivlen er tæt koblet til identitetsspørgsmål som, "hvem er jeg?", og "hvad vil jeg gerne bruge mit liv til?". Dét, der kendetegner de interviewede unge på offentlig forsørgelse og i mørketallet, er, at tvivlsprocessen opleves som særligt vanskelig, og at den har en længere varighed end for unge fra normalområdet. Omfanget af de unges tvivel skal ses i sammenhænge med, at flertallet af de interviewede unge ikke har kunnet finde støtte til sparring og afklaring på deres tvivlsspørgsmål i deres nære relationer, fx venner og familie. De er derfor forblevet i tvivlen.

De unge mangler retning

Et væsentligt element i tvivlen er fraværet af et endemål, eller en fornemmelse af, hvad et endemål kunne være. Størstedelen af de interviewede unge har således ikke en klar idé om, hvor de gerne vil hen, og dermed heller ikke, hvordan en uddannelse kan hjælpe dem derhen.

Afklarende forløb ved jobcenteret og FGU

Flere af de unge beskriver, at det netop er det, de arbejder med i deres forløb ved jobcenteret eller på FGU. I en snak med en af de unge om, hvad hans drømme og tanker om et fremtidigt job er, svarer han fx omkring sit forløb i jobcenteret:



Det har jeg ikke selv svar på. Det er en del af det, vi arbejder med herude.

Ung på 22 år, der går på FGU

Om en ung kvinde fortæller om det at starte på FGU:



Min mor fortalte mig om en, der var startet på FGU, og hvis jeg ikke vidste, hvad jeg skulle, var det et sted at komme hen, da de kunne hjælpe mig med at finde ud af, hvad jeg gerne ville.

Ung på 20 år, der er i gang med en FGU

Analysen viser, at der på tværs af de unge, der er eller har været koblet til beskæftigelsessystemet, er arbejdet forskelligt med afklaring af fremtidsønsker og uddannelsesmål. Et væsentligt indsatsmoment er brugen af virksomhedspraktik, både som hjælp til afklaring af uddannelsesønske og som brobygning til opstart af uddannelse.

Virksomhedspraktik kan være en vej til afklaring



Vi har ved møder snakket om, hvordan jeg fx kan arbejde med kontakt til andre mennesker. Nu skal jeg begynde på et nyt praktikforløb på mandag, som bl.a. kan indeholde det. Noget andet jeg skal arbejde med er sundhed, da jeg havde en del sygedage i den første virksomhedspraktik. Vi har ud fra min første praktik talt om, hvad jeg er god til og hvad jeg ikke er så god til. Og så arbejder vi videre med de ting, jeg ikke er så god til, og samtidig fremhæver vi de ting jeg faktisk godt kan, så jeg kan få bedre selvtillid og tro mere på mig selv

¹⁷ "Unge valgproces og start på ungdomsuddannelse" (2021), Danmarks Evalueringsinstitut



Ung på 22 år, der for uddannelseshjælp

Der er imidlertid stor forskel på, hvilke erfaringer de unge har med virksomhedspraktikker. Hvor nogle fremhæver virksomhedspraktikken, som en mulighed for at afprøve og opnå større klarhed i forhold til interesse-match, muligheder og egen kunnen, så oplever andre virksomhedspraktikken som en tilfældig eller meningsløs aktivering. Sidstnævnte synspunkt fremgår bl.a. af nedenstående citat:



Det kan godt være, jeg skal i praktik, men jeg kan ikke altid se meningen med det. Når det ikke bliver forlænget, så har jeg spildt min tid, og er ikke meget tættere på et endemål.

Ung på 21 år, der får uddannelseshjælp

Klare mål, støtte fra tillidsfulde voksne og oplevelse af mestring kan understøtte valg

De unge, der har særligt gode oplevelser med virksomhedspraktikken er unge, som har haft indflydelse på valg af praktiksted, har haft en tæt dialog med de professionelle (sagsbehandler eller virksomhedskonsulent) om formål og mål med praktikken, og har mødt tillidsfulde relationer i både de fagprofessionelle på jobcenteret og på praktikstedet. I forhold til valg af uddannelsesvej er det imidlertid oplevelsen af at kunne mestre arbejdsopgaverne i praktikforløbet, der fremstår som den største motivationsfaktor for den unges afklaring af evt. uddannelsesvej. Det at få øje på, at man er god til noget, kan således i sig selv være en motiverende faktor til at fatte interesse for en uddannelsesvej.

6.2.2: Her-og-nu-perspektiv som mestringsstrategi

De unge forholder sig til her og nu

Netop fordi langt størstedelen af de interviewede unge ikke har et billede af, hvor de gerne vil hen, og hvad der skal få dem derhen, så retter de stort fokus på deres aktuelle situation. For nogle er tiden på offentlig forsørgelse et pusterum efter et eller flere fejlslåede uddannelsesforsøg, og for dem er tanker om drømmejob eller uddannelse sat på pause:



Jeg skal ikke nødvendigvis være i Føtex resten af mit liv. Lige nu handler det ikke om at finde det, som jeg skal lave resten af livet. Lige nu skal jeg bare have et arbejde. Jeg sidder bare derhjemme, og der sker ikke noget nyt.

Ung på 21 år på uddannelseshjælp

Et skridt ad gangen som forudsætning for at kunne handle

De unges her-og-nu-perspektiv kan måske fremstå som resignation, men baseret på interviewene med de unge, er det snarere et udtryk for en bevidst eller ubevidst mestringsstrategi rettet mod at håndtere den grundtvivl, de har på egne evner, på fremtiden og vejen dertil. I lyset af de unges fortællinger er accepten af, at næste skridt ikke nødvendigvis skal indfri et endemål, væsentlig for i det hele taget at vove at tage et skridt. En af de interviewede unge forklarer, at han har fået hjælp fra en psykolog til netop at tage tingene et skridt ad gangen. På interviewtidspunktet forsørges han på andet år af sine forældre. Han siger:



Lige nu har givet lidt op på at jagte nogle store fremtidsønsker – for eksempel job, familie, hund, hus og bil. Nu tager jeg det fra starten, og så finder jeg ud af det, hvis jeg prøver

Ung på 20 år tilhørende mørketallet

For de unge, som har det sådan, kan et ensidigt fokus på de store valg og de langsigtede beslutninger virke kontraproduktivt. De efterspørger i stedet mulighed for hjælp til at navigere i her-og-nu-situationen, og fx fokusere på at få et arbejde i stedet for at fokusere ensidigt på opstart af (endnu) en uddannelse.

6.2.3: Mangel på struktur og stabilitet – men ønske om at opnå det

En omvendt døgnrytme er ikke lig med frihed

For mange unge bliver en konsekvens af den ledighedssituation, de befinder sig i, at de får vendt op og ned på døgnrytmen. Selvom det i momenter kan virke som enorm frihed for de unge, fx at kunne sidde oppe det meste af natten og spille computer, italesætter de et klart ønske om at opnå en større stabilitet og struktur i deres hverdag.



Jeg startede på matematikstudiet men hoppede fra. Jeg ved ikke helt, hvad jeg skal gøre fremadrettet. Jeg vil gerne finde et arbejde og få noget stabilitet. Det har været dejligt at være i virksomhedspraktik efter, at jeg i lang tid ikke har haft en døgnrytme at holde – det har været virkelig godt at have noget fast at holde mig til.

Ung på 22 år på uddannelseshjælp

Pladsen til at være sig indenfor givne rammer

Når de unge som nævnt under her-og-nu-perspektivet italesætter et behov for et pusterum, er det altså ikke ensbetydende med et ønske om fravær af struktur. Et pusterum skal med andre ord ikke forstås som tid for sig selv, og en hverdag uden rammer og rutiner. Jævnfør de unges udsagn nedenfor handler det i højere grad om at føle sig accepteret inden for nogle givne rammer.



Det er vigtigt for mig at finde et sted, hvor jeg trives, og få bygget en hverdag op. Jeg står op klokken 11 og sidder på min flade hele dagen og søger nogle enkelte jobs, og går så sent i seng. Jeg er i limbo, som i bund og grund ikke er særligt godt for mig.

Ung på 21 år på uddannelseshjælp



Det er dejligt at være et sted, hvor jeg føler mig accepteret, og hvor jeg kan blive afklaret og få stabilitet ind i mit liv.

Ung på 21 år, der går på FGU



Risiko for misforstået hensyn

Enkelte af de unges fortællinger rejser i den forbindelse en opmærksomhed i forhold til ikke at komme til at tage misforstået hensyn til fx psykisk sårbarhed i tilrettelæggelsen af deres forløb. En ung fortæller eksempelvis, hvordan han på anbefaling af sin sagsbehandler er ophørt med faste ugentlige træningsdage for at skabe mentalt overskud til at starte i psykologhjælp. Selvom intentionen er god, risikerer det at virke modsatrettet i forhold til den unges samtidige ønske om at få hjælp til at fylde dagene ud.

6.2.4: Jeg kan, jeg kan, jeg kan ikke

De unge har viljen til at følge 'den slagne vej'

Når de unge beretter om afbrudte uddannelsesforløb eller tvivl i forhold til at træffe et uddannelsesvalg, er det for de færreste forbundet med en grundlæggende modvilje mod uddannelse. Et flertal af de interviewede unge har faktisk gjort forsøget med at følge 'den slagne vej' fra folkeskole over i ungdomsuddannelsessystemet og for nogens vedkommende fra ungdomsuddannelsessystemet over i en videregående uddannelse.

Psykisk mistrivsel når filmen knækker

Fælles for alle interviewede er imidlertid, at filmen knækker et sted på vejen, og størstedelen af de unge beretter i den sammenhæng om psykisk mistrivsel som en årsag, eller for nogle en følgevirkning. Blandt de interviewede spænder mistrivsel fra at ryge i et mentalt hul i en afgrænset periode til at kæmpe med stress, angst og depression som et længerevarende livsvilkår.



Jeg fik angst, stress og depression i forbindelse med FGU og SOSU-uddannelsen.

Ung på 21 år på uddannelseshjælp



Da jeg blev opsagt i min elevplads, kom jeg i et mentalt hul, og derfor havde jeg brug for et pusterum.

Ung på 21 år, der går på FGU

I de unges fortællinger findes eksempler på langstrakte diagnoseprocesser, som kan strække sig over flere år og bestå af forløb med sammenbrud, forkert medicin, selvmedicinering, men flere af interviewede unge har aldrig fået stillet en diagnose.

De unges fortællinger harmonerer med Region Midtjyllands sundhedsprofil

Den psykiske mistrivsel og psykiske sårbarhed, som kortlægges i den kvantitative målgruppeanalyse, og som går igen i de unges fortællinger, kan som tidligere refereret til i analysen genfindes i den seneste sundhedsprofil fra Region Midtjylland.¹⁸ Siden første sundhedsmåling i 2013 er der fx sket en fordobling, fra 22 pct. til 44 pct., i andelen af unge (16-24 år), der har en høj score på stressskalaen. Andelen af unge (16-24 år), der er generet af angst og anspændthed, er over samme årrække steget fra 4 pct. til 14 pct. Sundhedsprofilen viser samtidig, at unge, som hverken er i uddannelse eller arbejde, har en øget risiko for mistrivsel i forhold til de givne parametre for mental sundhed.

Behov for at understøtte de

Både de unges egne fortællinger og datagrundlaget i sundhedsprofilen understreger vigtigheden af, at unge generelt og i særdeleshed unge med psykisk sårbarhed

¹⁸ "Hvordan har du det? 2021 – Sundhedsprofil for region og kommuner" (2022), DEFACTUM



unge i overgange

understøttes i at kunne indgå uddannelsessystemet. Som tidligere nævnt er analysens foreløbige fund blevet fremlagt og drøftet på en række valideringsmøder med fagpersoner¹⁹, der alle arbejder med unge indenfor målgrupperne af analysen. På tværs af fagpersonernes forskellige organisatoriske tilhørsforhold fremhæves det enslydende, at der særligt er behov for at støtte de unge i overgange.

Kritiske overgange er både betinget af faglige, relationelle og kommunikative faktorer

Ifølge fagpersonerne starter behovet for støtte allerede fra 7. klasse, hvor eleverne begynder at arbejde refleksivt med eget uddannelsesvalg. Det er væsentligt at have øje for, at kritiske overgange ikke kun skyldes ændrede faglige krav, men i lige så høj grad har grund i relationelle og kommunikative ændringer. Ligeledes opstår overgangene ikke kun mellem uddannelser men også indenfor rammerne af samme uddannelse.

Fagpersoner italesætter fx en øget relationel sårbarhed i udskolingsklasserne, hvor der ofte sker et opbrud i klassefællesskabet, fordi klasser lægges sammen, flere elever vælger at tage på efterskole o.lign. Et andet eksempel på relationel sårbarhed er i overgangen fra grundforløb 1 til grundforløb 2 og igen til hovedforløbet på erhvervsuddannelserne. I tillæg sker der et kommunikativt slip mellem uddannelsesinstitutioner i den viden, som overgår fra grundskole til ungdomsuddannelse omkring den enkelte unge. Samtidig frakobles forældrekommunikationen fra uddannelsesinstitutionernes side, når unge påbegynder en ungdomsuddannelse. Tillige er det fagpersonernes oplevelse, at kommunikationen til de unge risikerer at foregå i et sprog og et format, der virker fremmedgørende eller intimiderende, fx når unge indkaldes til *fraværssamtale* og modtager skriftlige advarsler i *e-Boks*.

6.2.5: Rammerne rummer ikke

Rammerne rummer ikke unge, som træder ved siden af

Et væsentligt perspektiv i forlængelse af pointerne ovenfor er, at rammerne i både uddannelses- og beskæftigelsessystemet ikke i tilstrækkelig grad imødekommer unge, som ikke kan følge 'den slagte vej'. En af de interviewede unge, som på interviewtidspunktet er i ressourceforløb med henblik på et fleksjob, siger fx:



Uddannelse er ikke udarbejdet til folk, der ikke passer ind i kasserne. Jeg kan godt få en elevplads på nedsat tid, men i perioderne, hvor jeg er på skole, vil jeg ikke kunne få nedsat tid. Der skal jeg være på fuld tid, og det kan jeg ikke. Jeg er afklaret med, at det [uddannelse] ikke er mit behov længere – det var det en gang, men jeg konstaterede, at jeg havde for store udfordringer. Og jeg accepterede, at jeg måtte lykkes uden en uddannelse

Ung på 29 år, der er i ressourceforløb

Netop de manglende muligheder for at gennemføre uddannelsesforløb på nedsat tid i forbindelse med en erhvervsuddannelse er italesat af flere både unge og fagpersonerne. Det er ét eksempel på, hvordan unge risikerer at støde på rammekrav, som har betydning for, om de kan gennemføre en uddannelse.

¹⁹ Fagpersonerne tæller medarbejdere og ledere i KUI, ungeguider, som er ansat under Region Midtjyllands "Ung i Uddannelse", boligsociale medarbejdere og ansatte ved Kirkens Korshærs tilbud, "Ung Nat".



Rammer og krav i beskæftigelses-systemet fordrer, at de unge er strukturerede fra start

På valideringsmøderne har fagpersoner tillige rejst en opmærksomhed på, at mange af de unge, som har brug for en indsats for at få fodfæste på uddannelser og i job, har svært ved at imødekomme de rammer og krav, som særligt er indlejret i beskæftigelses-systemet. Det gælder fx pligt til selvbooking, krav om fremmøde i indsatser og lignende, som fordrer, at de unge fra start kan mestre eller efterleve en vis struktur og stabilitet. Med udgangspunkt i de unges fortællinger er det imidlertid noget af det, de netop har behov for hjælp og støtte til.

Risiko for at unge ikke klare 'indgangskriterierne' til normalsystemet

Flere af fagpersonerne har i forlængelse af de givne eksempler italesat skævvridningen i, at det forudsætter 'støttestrukturer' i unges eget netværk at klare 'indgangskriterierne' til normalsystemet. For unge, som ikke har et bagland, de kan søge støtte hos, eller har adgang til supplerende støtteindsatser, som fx fremskudt job- og uddannelsesvejledning i et alment boligområde, er en risiko, at de enten slet ikke eller kun kortvarigt får skabt adgang til hjælp via indsatser i normalsystemet.

6.2.6: Relationer er bærende

Den gode relation rummer pladsen til at være sig

I interviewene er de unge blevet spurgt om, hvad de har oplevet som den største hjælp på vejen mod uddannelse eller job. En fællesnævner for deres besvarelser er, at de fremhæver positive oplevelser med at kunne være sig selv i relation til forskellige fagpersoner. Det kommer til udtryk i udsagn som "de har været meget forstående", "jeg kan bare komme ind og lette hjertet", og "vi havde nogle fælles interesser".

En af de unge fortæller om sit forløb ved jobcenteret:



Jeg har haft en særlig person tilknyttet. Det har været rigtig godt, synes jeg. Man har hørt mange skrækhistorier om jobcentre, men min sagsbehandler og virksomhedskonsulent er supervenlige. Jeg har en del psykiske problemer, og der har de været meget forstående

Ung på 21 år på uddannelseshjælp



En anden ung, som går på FGU, fortæller om sin relation til sin underviser:



Det er vigtigt, at mine lærere ved, hvordan jeg har det psykisk. Til min ene underviser har jeg bare snakket med hende og sagt, at jeg har brug for nogle pauser. Og hende informerer jeg bare. Der skal være et professionelt forhold mellem lærer og elev, men det gør bare en del, når de spørger ind til én.

Ung på 22 år, der går på FGU

Udsagnene vidner om, at fagpersonernes relationelle tilgang har stor betydning for de unges samlede motivation for deres forløb. Samtidig er det vigtigt at have blik for betydningen af at kunne indgå i et fællesskab med andre unge:

Fællesskabet til andre unge er samtidigt vigtigt



Vi havde en terrasse ude på vores gamle skole lige ved siden af dansesalen. Og her mødtes vi alle linjer – både rygere og ikke-rygere – og sad samlet. Det var her, man fik de gode samtaler med andre, og man dannede sig et fællesskab. Og dét sker ikke så meget her det nye sted, fordi der bliver presset nogle faglige linjer ned over fællesskabet – det bliver mere fabrikeret. Pauserne er også kun en halv time frem for en hel time. Og det har været et problem.

Ung på 21 år, der går på FGU

Betydningen af relationsbåret motivation udfoldes yderligere i sammenhæng med voksne og unge voksnes valg af en erhvervsuddannelse i kapitel 7.

7: Voksne og unge voksne på erhvervsuddannelserne

Formål

Som nærværende ungeanalyse også har vist, er mange unge ikke i tilstrækkelig grad afklarede efter grundskolen og fravælger en erhvervsuddannelse eller tager først en gymnasial ungdomsuddannelse for at udskyde den svære beslutning om fremtidig levevej. Dette kapitel vedrører unge voksne (18-24 årige) og voksne (+25-årige), der har valgt at tage en erhvervsuddannelse i en senere alder. Det overordnede formål med analysen er at levere et perspektiv på, hvad der kendetegner målgrupperne, og hvad der har været afgørende for målgruppernes valg af erhvervsuddannelse i en relativt sen alder.

To delanalyser

Afsnittet indeholder to delanalyser:

- › Udviklingen og tendensen blandt hhv. voksne og unge voksne på erhvervsuddannelserne
- › Borgerrejser, der illustrerer de voksnes og unge voksnes vej til erhvervsuddannelser

7.1: Udvikling og tendenser blandt voksne og unge voksne på erhvervsuddannelserne

Indledningsvis fremstilles den samlede bestand af voksne og unge voksne på erhvervsuddannelser i Region Midtjylland i 2021 fordelt på de to aldersgrupper: +25-årige



'voksne' og 18-24-årige 'unge voksne'. Resultaterne er sammenfattet i tabel 15, der fokuserer på baggrundsvariable som køn og etnicitet samt forældres uddannelsesbaggrund og den unges karaktergennemsnit fra folkeskolen. De sidste to er inddraget, fordi de ifm. tidligere studier har vist sig som afgørende markører for den unges fastholdelse og gennemførelse af en erhvervsuddannelse.²⁰

Dernæst beskrives udviklingen i antal voksne og unge voksne på erhvervsuddannelserne.

Tabel 15: 18-24-årige og +25-årige på erhvervsuddannelser i Region Midtjylland, 2021

Delmålgruppe	18-24 år	+ 25 år
Køn		
Mand	67,3 pct.	45,6 pct.
Kvinde	32,7 pct.	54,4 pct.
Herkomst		
Dansk	91,3 pct.	78,3 pct.
Vestlig	7,0 pct.	16,5 pct.
Ikke-vestlig	1,7 pct.	5,2 pct.
Forældres højst gennemførte uddannelse		
Grundskole	8,5 pct.	16,6 pct.
Erhvervsuddannelse	49,7 pct.	39,8 pct.
Gymnasial uddannelse	2,2 pct.	1,8 pct.
Videregående uddannelse	36,1 pct.	23,6 pct.
Ukendt/uoplyst	3,4 pct.	18,2 pct.
Karaktergennemsnit fra grundskole		
Under 4,00	20,7 pct.	11,6 pct.
4,00 til 6,99	40,2 pct.	20,3 pct.
7,00 til 9,99	16,1 pct.	7,5 pct.
10 og derover	1,3 pct.	0,3 pct.
Ukendt/uoplyst (har uddannelsesaftale)	21,7 pct.	60,2 pct.

Kilder: www.statistikbanken.dk og www.uddannelsesstatistik.dk

Centrale forskelle på de unge og voksne

Tabel 15 viser, at der er en række baggrundsforskelle på tværs af de 18-24-årige og de +25-årige på erhvervsuddannelserne:

- › Blandt de 18-24-årige er der en overvægt af mænd (67 pct.), mens der blandt de +25-årige er en mindre overvægt af kvinder (54 pct.)
- › Blandt de 18-24-årige er 91 pct. af eleverne af etnisk dansk herkomst, mens de udgør 78 pct. af de +25-årige elever
- › De 18-24-åriges forældre er højere uddannede end det er tilfældet for de +25-årige. 36 pct. af de unges forældre har en videregående uddannelse, mens det gælder for små 24 pct. af de +25-åriges forældre
- › De unge har et højere gennemsnit fra grundskolen – ca. 58 pct. har over 4 i gennemsnit, mod ca. 28 pct. for de +25-årige. Hvor karaktererne ikke er oplyst (60

²⁰ "Unge i erhvervsuddannelserne og på arbejdsmarkedet" (2011), AKF/VIVE & "Hvad driver unges uddannelsesvalg" (2018), Tænk tanken DEA.



pct.) har den voksne unge en uddannelsesaftale, hvilket vanskeliggør en direkte sammenligning af de to arketypers faglige forudsætninger fra grundskolen

Erhvervsskole-reform fra 2015

Forskellen i karaktergennemsnit fra grundskolen er en naturlig konsekvens af erhvervsskolereformen fra 2015, der var et forsøg på at sikre, at studerende på erhvervsuddannelserne havde bedre faglige forudsætninger i dansk og matematik. Udfordringen var, at ungdomsuddannelsesmiljøet på erhvervsuddannelserne politisk blev vurderet som for svagt og mange steder fraværende, hvilket udfordrede dels optaget af unge og dels medvirkede til et relativt højt frafald (næsten 50 pct.) til sammenligning med fx STX.²¹

Ændrede optagelseskrav

Reformen indebar fire muligheder for at få adgang til at påbegynde en erhvervsuddannelse:

- › Afgangsbevis fra 9. eller 10. klasse med min. 02 i dansk og matematik
- › Eksamensbevis fra anden ungdomsuddannelse med min. 02 i dansk og matematik
- › Uddannelsesaftale
- › Optagelsesprøve og samtale på erhvervsskolen, hvis den unge ikke opfylder de faglige adgangskrav om min. 02 i dansk og matematik

EUV for de +25-årige

Erhvervsuddannelserne er opdelt i et grundforløb 1 og 2, der efterfølges af et hovedforløb, hvor man er i oplæring på en arbejdsplads. Til forskel fra de 18-24-årige starter de +25-årige direkte på grundforløb 2 i en særligt tilrettelagt erhvervsuddannelse for voksne (EUV).

14% færre voksne og unge voksne på erhvervsuddannelserne i Region Midtjylland

Det gennemgående budskab både politisk, erhvervs- og forskningsmæssigt er, at vi mangler faglært arbejdskraft både nu og fremadrettet. Iflg. Arbejderbevægelsens Erhvervsråd (AE) kommer vi til at mangle 99.000 faglærte i 2030 på landsplan. Samtidig vil der være et overskud af ufaglært arbejdskraft på 59.000 personer og et overskud af akademikere på 25.000 personer. En ubalance, der både medfører flaskehalse, højere ledighed, lavere vækst samt lavere løn for visse grupper.²² Set i det lys, er det derfor bekymrende, at der på tværs af de voksne unge og voksne på erhvervsuddannelserne ses et fald fra 2014 til 2021 i Region Midtjylland på samlet set 3.842 personer. Det svarer til et fald på 14 pct.

Flere på EUV siden 2017

I 2014 er der 17.771 18-24-årige elever indskrevet på erhvervsuddannelser i Region Midtjylland og 9.750 +25-årige elever. Det tal falder med 3.993 – svarende til 22,5 pct. - for de 18-24-årige og 1719 (17,6 pct.) for de +25-årige frem mod 2017. Herefter stiger antallet for de 18-24-årige frem mod 2020, hvorefter det falder igen fra 2020 til 2021. For de +25-årige ses en konstant stigning fra 2017 til 2021 med 1.884 (23,5 pct.). Udviklingen er illustreret i figur 20 på næste side.

Mulig effekt af reformen

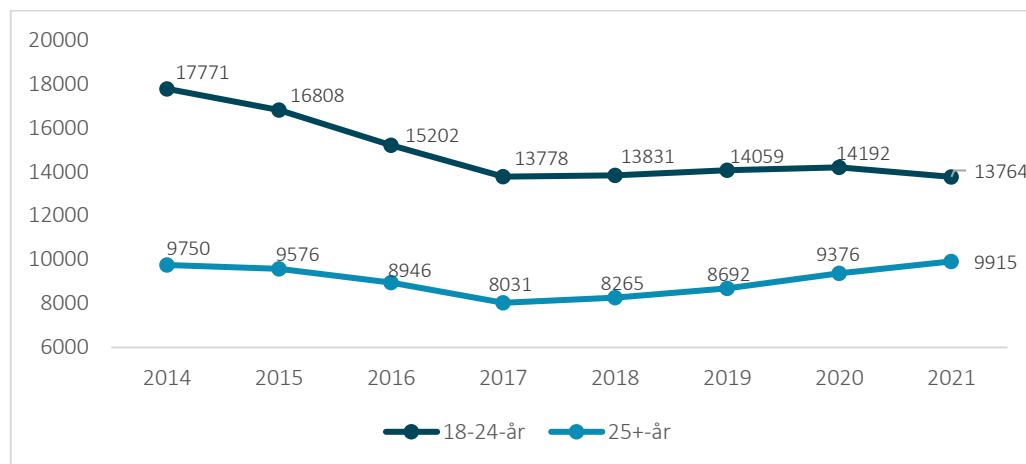
Der har mao. været en positiv udvikling i antallet af voksne unge på EUV fra 2017 og frem, hvilket iflg. de fagprofessionelle fra analysens valideringsworkshops kan være et produkt af erhvervsskolereformen fra 2015, der som beskrevet gjorde det muligt at droppe grundforløb 1 for de + 25-årige.

²¹ "Aftale om Bedre om mere attraktive erhvervsuddannelser" (2014).

²² <https://www.ae.dk/node/2714/pdf-export>



Figur 20: Antal voksne og unge voksne i Region Midtjylland på erhvervsuddannelser 2014-2021



Kilde: www.statistikbanken.dk (UDDAKT10)

I det følgende ser vi nærmere på de voksne unges vej til erhvervsuddannelserne for at få et indblik i de forhold, der har været afgørende for den unges uddannelsesvalg – herunder deres evne til at overkomme eventuelle udfordringer på vejen mod en erhvervsuddannelse.

7.2: Vejen til erhvervsuddannelse

Formål

I det følgende rettes fokus mod voksnes og unge voksnes egne fortællinger om at vælge en erhvervsuddannelse i en senere alder. Gennem kvalitative interviews undersøger denne del af analysen:

- › Hvad var afgørende for interviewdeltagernes valg af en erhvervsuddannelse?
- › Hvem var involverede i deres valg?
- › Hvad har de interviewede lavet i perioden fra folkeskolen og indtil, de i en sen(ere) alder vælger at påbegynde en erhvervsuddannelse?

7.2.1: Interviewpersoner og datakilder

Datagrundlag

Der er gennemført kvalitative interviews med i alt ni unge, hvoraf fire af dem er 'unge voksne' 18-24-årige og fem af dem er 'voksne' +25-årige. Analysen af interviewdeltagernes fortællinger viser imidlertid ikke aldersbårne forskelle mellem 'voksnes' og 'unge voksnes' fortællinger. Derfor skeles der ikke til aldersopdelingen i den videre fremstillingen af de analytiske fund, og 'unge voksne' anvendes fremadrettet som en samlet betegnelse for interviewdeltagerne.

Rekrutteringen er alene betinget af alder

Alle de interviewede er alene rekrutteret på baggrund af deres alder ved påbegyndelsestidspunktet for deres nuværende uddannelse. Der har altså *ikke* været et rekrutteringskrav, at de unge samtidig har skullet opfylde særlige parametre for udsathed. Derfor er det et analytisk fund i sig selv, at flertallet af de interviewede deler livsforhold, som karakteriserer udsathed i sammenhæng med unge.



Jeg var begyndt at gå vejen mod ikke at få en uddannelse, men jeg kunne se, at nogle af mine ufaglærte kollegaer på arbejdet gik i stå. Så jeg kunne se, at jeg skulle gøre noget andet.

Ung på 29 år, der er i gang med montageoperatøruddannelsen

**Borgerrejser
som redskab til
at udfolde unge
voksnes valg**

Som det fremgår af citatet, handler valget om at påbegynde en erhvervsuddannelse for nogle unge voksne om en erkendelse af, at uddannelse er lig med en fremtidssikring. For yderligere at kunne udfolde, hvad der har indflydelse på unge voksnes valg, præsenterer vi gennem analysen tre illustrative borgerrejser, der giver et billede af kritiske overgange og motivationsfaktorer i de unge voksnes vej mod en erhvervsuddannelse.

**Perspektiver fra
fagpersoner**

Sidste del af analysen beskæftiger sig tillige med betydningsbærende elementer i at fastholde de unge voksne i deres uddannelsesvalg. Denne del af analysen supplerer de unge voksnes egne fortællinger med perspektiver fra centrale aktører omkring dem.

7.2.2: Fælles kendetegn i unge voksnes vej mod uddannelsesvalg

**Interesse og
fornuft som
pejlemærker**

Som tidligere refereret har EVA i 2021 udarbejdet en undersøgelse af unges uddannelsesvalg. Rapporten peger på, at unges valg særligt kredser om interesser og behovet for en plan: *De unge ønsker at vælge en uddannelse, som de har lyst til, og som afspejler deres interesser. Samtidig er de unge optagede af, at de har en god og fornuftig plan med den uddannelse, som de vælger. Uddannelsen skal være realistisk for dem at gennemføre og skal føre til et godt job (EVA 2021).*

Orienteringen mod interesser, mod at kunne klare de specifikke uddannelseskrav og mod gode fremtidsmuligheder findes også i unge voksnes fortællinger om deres uddannelsesvalg. Imidlertid rummer deres fortællinger ofte også oplevelser af ikke at mestre uddannelsessammenhænge i teenageårene, og af først at (gen)finde sin interesse og motivation for uddannelse i kraft af konkret praksiserfaring.

**Flere
uddannelses-
forsøg bag sig**

Det er kendetegnende for de unge voksnes vej til erhvervsuddannelse, at de typisk har flere uddannelsesforsøg bag sig. Årsagerne til frafald fra tidligere uddannelser varierer. Det kan bl.a. handle om manglende lærepladsmuligheder, psykisk eller social mistrivsel eller fraværet af et klart beskæftigelsesrettet mål, som særligt gør det svært at holde fast på en uddannelsesvej, når det bliver svært. Samtidig deler de unge en oplevelse af ikke at have været tilstrækkelig uddannelsesmodne i forbindelse med deres tidligere uddannelsesforsøg.

**Ujævn
folkeskoletid**

De ni interviewede beskriver alle deres folkeskoletid som ujævn. Udfordringerne er imidlertid meget forskelligartede: For nogle af dem har det handlet om faglige udfordringer, mens folkeskoletiden for andre har været forbundet med massiv mistrivsel og manglende inklusion i klassefællesskaber. En enkelt af interviewpersonerne er blevet smidt ud af folkeskolen som følge af gentagne gange med grænsesøgende adfærd.

**Eget ønske om
uddannelse**

Flertallet af de unge voksne, som er blevet interviewet, oplever ønsket om at få en uddannelse som deres eget. Det er samtidig en meget rodfæstet – næsten selvindlysende – opfattelse, at man skal have formelle kompetencer for at kunne klare sig godt på



arbejdsmarkedet fremadrettet – i hvert fald hvis man vil have et godt arbejde og et godt liv.

Der er imidlertid kun meget få af de interviewede unge, der har oplevet et pres fra forældre eller nære venner for at tage en uddannelse, og de som har, beskriver det i højere grad som en positiv tilskyndelse end et egentlig pres. Oplevelsen af pres kommer i stedet fra det etablerede system, fx uddannelsesvejledningen, jobcenteret eller lignende.

Erhvervs- erfaring som katalysator for nuværende uddannelses- valg

I forhold til de unge voksnes nuværende uddannelsesvalg kobler interviewpersonerne deres valg med erhvervs erfaringer, som støder op til optagelsestidspunktet. Karakteren af deres erfaringer – og hvori den udslagsgivende begivenhed består – er forskellig. For nogle af de interviewede handler det om, at de via et arbejde kommer i berøring med et konkret fag, som de bliver motiveret for at uddanne sig til. For andre unge er erfaringen ikke fagspecifik, men handler snarere om en pludselig positiv oplevelse af, at være god til noget, og en oplevelse af, at det de laver, har en værdi. Endelig gælder for nogle unge, at de når en erkendelse af, at ufaglært arbejde på sigt betyder et liv med større jobusikkerhed og begrænsede jobmuligheder.

Tyngde i den personlige bagage

I tillæg til ovenstående bærer flere af de unge på en mere eller mindre tung personlig bagage. For nogle unge tæller den både misbrug, kriminalitet og psykiske diagnoser. For andre handler det måske 'alene' om, at de i en relativt sen alder er blevet diagnosticeret og fået behandling for en psykisk funktionsnedsættelse som ADHD eller ADD.

7.2.3: Tre illustrative borgerrejser

Borgerrejser er en visuel, kronologisk fremstilling af et forløb, som her anvendes til at illustrere unge voksnes vej til at vælge en erhvervsuddannelse.

Rasmus', Sofies og Anders' borgerrejser, som hver især præsenteres her i analysen, udgør tre arketyper for unge voksne til en erhvervsuddannelse. De tre borgerrejser kan dermed være en hjælp til at kende de unge voksne fra hinanden i en ellers relativt heterogen gruppe og målrette tiltag og indsatser med blik for, hvori kritiske overgange og motivationsfaktorer består for forskellige 'typer' af unge.

Rasmus: Arbejdet som ufaglært gav kendskab til smedefaget

Kort om Rasmus

Rasmus påbegynder en uddannelse som klejnsmed i en alder af 25 år. For ham indeholder vejen til erhvervsuddannelse både en færdiggjort HTX og flere år med ufaglært arbejde. På interviewtidspunktet er Rasmus i praktik i forbindelse med hovedforløb 2.

Ønsket om at tage en uddannelse kommer fra ham selv:



Begge mine forældre har ikke nogen [uddannelse], så det er ikke fra dem, jeg har det. Men jeg føler bare, at det er mere sikkert, når man har en uddannelse.

Ikke et klart defineret mål ved første uddannelsesvalg

Når Rasmus først begynder på en erhvervsuddannelse efter at være fyldt 25 år, skyldes det først og fremmest, at han har været i tvivl om, hvad han ville uddanne sig til og arbejde med. Efter sin folkeskoletid tager Rasmus 10. klasse på en efterskole og gennemfører herefter en HTX. Valget om HTX var dengang Rasmus' anden prioritet:



Jeg ville have uddannet mig til skov- og naturtekniker, fordi jeg godt kan lide naturen, men her var ingen lærepladser ledige. Jeg kunne i hvert fald ikke finde nogen. Derfor kom HTX som anden prioritet..

I sin afsøgning af lærepladser som skov- og naturteknikker, gør Rasmus alene brug af sit nære netværk, og inddrager på intet tidspunkt hjælp fra det etablerede uddannelsessystem, og da netværket ikke kan hjælpe ham i retning af en læreplads, giver han op, og vælger i stedet HTX uden at have en klar idé om, hvad han vil/kan bruge uddannelsen til. Selvom han med egne ord ikke får "det bedste eksamensbevis", har han en positiv oplevelse af uddannelsesforløbet. Han får hurtigt et positivt socialt netværk på uddannelsen, og er generelt glad for være der.

Ufaglærte jobs i en årrække

Da han heller ikke undervejs i HTX-uddannelsen bliver afklaret omkring, hvad han gerne vil bruge uddannelsen til, finder han hurtigt et job, fordi det er det, *man gør i hans familie*. Generelt har Rasmus et stærkt lokalt netværk. Det er også det, han har benyttet i årene, hvor han har arbejdet som ufaglært. Fx får han job som VVS'er gennem sin storebror og arbejde som asfalttør gennem en kammerat fra HTX. Det er i sin sidste ansættelse, som ufaglært på et dambrug, at han bliver bekendt med arbejdet som smed:



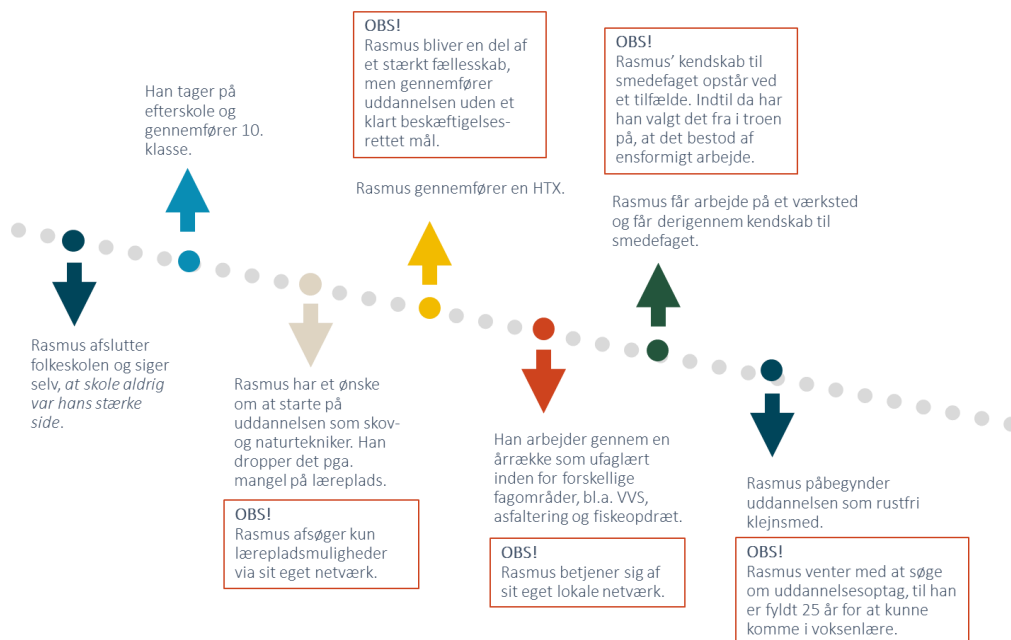
Da jeg kom, havde man ikke så meget brug for hjælp til at passe fiskene, men i stedet inde i værkstedet. Derfor kom jeg til at arbejde med smedearbejde, og det fangede mig. Jeg havde ikke hørt så meget om smedefaget. Jeg troede bare, man lavede det samme på arbejdet, så det havde ikke min interesse. Det var først, da jeg kom ind i faget, jeg fandt min interesse, fordi det var meget mere, end jeg troede.

Betjener sig udelukkende af eget netværk

Selvom Rasmus har arbejdet som ufaglært i mange år, så har han aldrig lagt ideen om at tage en erhvervskompetencegivende uddannelse fra sig. Han har bare ikke vidst, hvad det skulle være, før han fatter interesse for smedefaget. I processen frem mod ansøgning om uddannelsesoptag bruger han en vens far, som er ansat på en erhvervsskole, til at tale mulighederne for uddannelse og praktik. Det er igennem denne relation, han bliver introduceret til og vejledt om mulighederne for at gå i voksenlære, og det er også herigennem, han får hjælp til at finde en læreplads.

Figur 21: Rasmus vej til smedefaget

Rasmus' vej til smedefaget



Centrale opmærksomhedspunkter i Rasmus' vej til EUD

- > Gennemfører HTX i konsekvens af manglende læreplads og uden et klart uddannelses- eller jobrettet mål
- > Betjener sig udelukkende af eget og lokale netværk
- > Har altid haft arbejde
- > Mangler kendskab til uddannelsesretninger og jobfunktioner – kendskabet til og interessen for smedefaget opstår ved en tilfældighed
- > Det er praksiserfaring, som bliver hans motivation for uddannelsesvalg

Sofie: Lavt uddannelsesniveau efter flere uddannelsesforsøg

Kort om Sofie

Sofie er 23 år gammel og har netop færdiggjort grundforløb 2 på en handelsuddannelse med speciale i digital handel. For hende har vejen til erhvervsuddannelsen indeholdt forsøg med både STX og HG og flere personlige nedture.

Da hun vælger at søge ind på EUD Business som 23-årig, er det delvist betinget af hendes tidligere uddannelseserfaringer:



Da jeg skrev mig op til uddannelsen, vidste jeg ikke, at jeg ville kunne klare det så godt. Så det var nok lidt fordi, at det lød nemt, og som noget jeg kunne klare. Og så ville det være en måde at komme videre med mit liv, og det havde jeg nok brug for

To mislykkede uddannelsesforsøg

Sofie har to gange tidligere forsøgt at gennemføre en ungdomsuddannelse; først STX og derefter en HG. Ifølge hende selv, var hun ikke modenhedsmæssigt eller fagligt parat til nogen af uddannelserne, men hun oplevede et uddannelsesvejledningssystem, som



pressede på ift. valg og opstart. Valget faldt på STX, men Sofie havde svært ved at passe ind fagligt og socialt:



Jeg kom i en klasse med næsten udelukkende piger. Det var 12-talspiger, og hvis man ikke var det, så ville de ikke arbejde sammen med en, og man blev aldrig en del af fællesskabet. Det har æren for at jeg droppede ud, for jeg kunne ikke finde mig til rette. Jeg droppede ud i midten af 2.g. Jeg dumpede min billedkunstsamen i 1.g, og her sagde min censor at jeg skulle have 12 i et af mine A fag for at bestå, og der tænkte jeg bare, at det ville jeg aldrig ha mulighed for.

Efter at være stoppet på STX, søger Sofie ind på HG, men har meget fravær og trives ikke. Hun er også begyndt at have stort forbrug af hash, og det hun betegner som *tvivlsomme relationer*. Med hjælp fra sine forældre prøver hun forskellige småjobs af, og rejser bl.a. kortvarigt til udlandet med henblik på at arbejde, men kommer hurtigt retur.

Omkring psykiatrien

Som 19-årig kommer Sofie i behandling i psykiatrien for en depression. I den sammenhæng finder hun ud af, at hun har ADD:



Jeg troede, jeg havde en depression, fordi jeg ikke havde lyst til at gå i skole og bare gerne ville ligge i sengen. Jeg blev sendt på psykiatrisk afdeling, og her snakkede jeg med en sød psykiater, som udredte mig. Det var sent jeg fandt ud af det. Nu er jeg medicineret, og det har også påvirket min koncentration og indlæring.

Ufaglært arbejde i produktionsvirksomhed

Efter at have været i behandling i psykiatrien, arbejder Sofie tre år på en fabrik først i produktionen og siden som teamkoordinator. Ifølge Sofie lærer arbejdet hende om struktur og gensidig forpligtelse. Hun får også et lederkursus, der lærer hende en del om sig selv. Et arbejde, som hun egentlig er glad for, åbner imidlertid også hendes øjne for uddannelse igen.



Jeg har arbejdet på fabrik i 3 år, og det har været nogle gode år, og jeg har fået gode venner og erfaring, men det har også åbnet øjnene op for, at jeg skal have en uddannelse, for det går kun en vej med den slags jobs [som ufaglært]

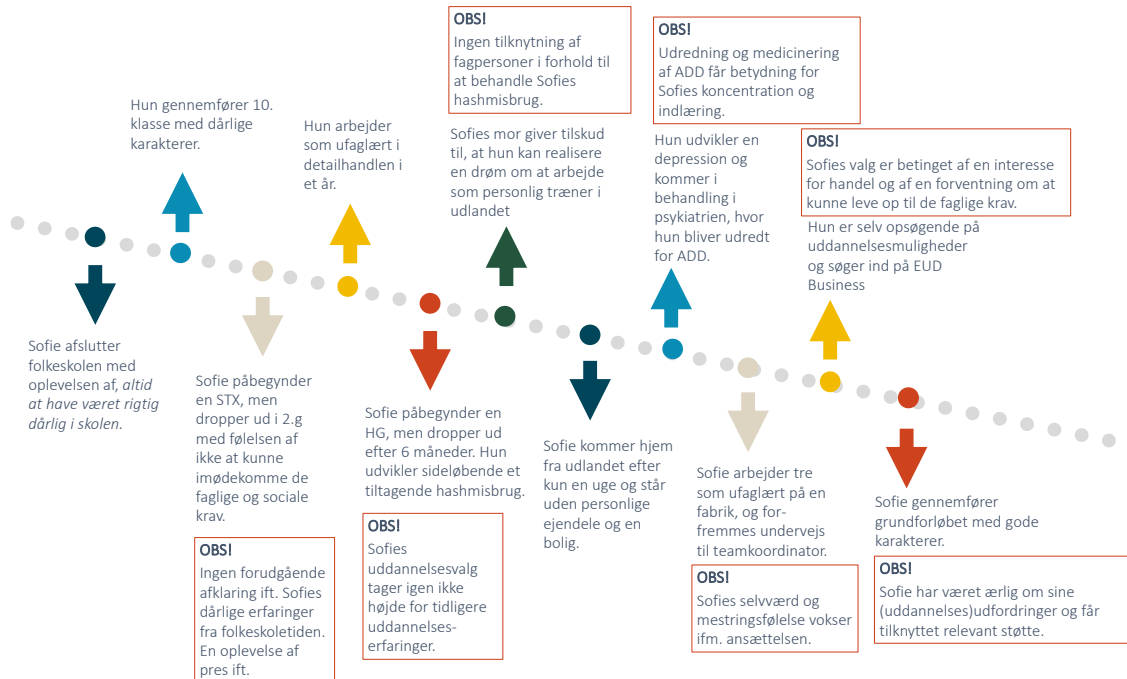
Støtte vigtig for fastholdelse på uddannelse

På EUD har Sofie været åben om sine udfordringer fra start, og har mødt et uddannelses tilbud, der har været lydhøre overfor hendes behov, og som har tilbudt støtte.



Jeg har ADD, så jeg kan godt have svært ved og fokusere, og jeg er lidt over det hele. Fra starten fortalte de [skolen] mig, at hvis jeg følte, jeg kørte ud på et sidespor, så kunne jeg bare komme til dem. Jeg har været ærlig overfor min lærer og fortalt dem, at jeg har noget og slås med, og at jeg måske har brug for ekstra hjælp. Så jeg har hele tiden haft i baghovedet, at der har været et net bag mig, hvis jeg faldt [...] Min kontaktlærer har også været rigtig god og overbærende, så når jeg ikke har fattet noget, selv når jeg har fået det fortalt det 20 gange, så går jeg til hende, og så siger hun det til mig ordentligt. Jeg er virkelig glad for jeg er endt på den her skole.

Figur 22: Sofies vej til EUD Business



Centrale opmærksomhedspunkter i Sofies vej til EUD

- > Oplevelse af tidligt at blive presset til at vælge uddannelsesretning, og af ikke at være parat
- > Sent diagnosticering med ADD, hvilket har haft indflydelse på koncentration og indlæring
- > Modningsproces gennem praksiserfaring
- > Betydningen af støttefunktioner på uddannelses, der kan udgøre et sikkerhedsnet, og følelsen af 'at passe ind' har været vigtig for uddannelsesfastholdelse

Anders: Fra altid at have været en del af systemet til at kunne (næsten) selv

Kort om Anders

Anders er 26 år gammel og har netop færdiggjort hovedforløb 1 på EUD-uddannelsen som kok. For Anders er vejen til EUD gået via skiftende perioder med problematisk skolegang, offentlig forsørgelse, uddannelsesforsøg, flytninger, kriminalitet, misbrug og misbrugsbehandling.

Kaotisk folkeskoletid

Anders har med egne ord altid *hadet at sidde stille på en stol*, og forklarer det selv med sin ADHD, som han fik konstateret, da han gik i 6. klasse. I 8. klasse blev han smidt ud af sin folkeskole på grund af stort fravær, udadreagerende adfærd og forstyrrelse af undervisningen, og kom i stedet i et specialskoletilbud, hvor problemerne dog fortsatte. Han får ikke taget folkeskolens afgangseksamen.



Jamen jeg er jo ordblind, så det der med uddannelse, har altid hængt mig ud af halsen, selvom jeg godt altid har vidst, at det var vigtigt.. der er ligesom flere muligheder, når man har en uddannelse

Fast kontakt til det kommunale system gennem teenageårene

Årene efter folkeskoletiden er præget af stor ustabilitet, og han er i hele perioden i kontakt med det kommunale system. Han går på produktionsskole, snuser til uddannelser i det etablerede uddannelsessystem, men falder hele tiden fra på grund af manglende motivation, problematiske relationer til medstuderende og stort fravær. Parallelt opbygger han et stofmisbrug og kommer i miljøer, som ikke fordrer hverken arbejde eller uddannelse.

Færdiggør folkeskolens afgangsprøve som 20-årig

I en periode omkring 20-årsalderen, hvor misbruget er på et kontrolleret niveau, lykkedes det ham at færdiggøre folkeskolens afgangseksamen, som er et krav, hvis han skal i gang med en uddannelse som maler. Med støtte kommer han også i gang med maleruddannelsen, men falder igen tilbage i det gamle mønster. Med hjælp fra sin far, kommer Anders i misbrugsbehandling.



Jeg er på det tidspunkt virkelig langt ude, og jeg kontakter derfor min far, som hjælper mig i misbrugsbehandling. Jeg havde virkelig brug for at komme ud af misbruget og ud af miljøet. På det tidspunkt var det enten, at jeg kom ud af misbruget og væk fra mine venner, eller at jeg ville ende i fængsel på grund af min kriminalitet..

En tilfældigt møde med kokkefaget under misbrugsbehandling

I forbindelse med misbrugsbehandlingen flytter han væk fra sin hjemstavnskommune. I behandlingen har Anders svært ved at indgå i gruppeforløbene, fordi han har for meget energi. Han får derfor en plads i køkkenet på behandlingsstedet, og finder hurtigt ud af, at han er god til arbejdet. Han får ros, og får for første gang i mange år en oplevelse af at være god til noget.



Jeg mærker, jeg er dygtig. Det ville være synd at smide på jorden, og jeg ved, jeg kan udrette noget med det her fag.

Efter endt behandling er Anders derfor meget motiveret for at starte på kokkeuddannelsen. Han bliver koblet op med en mentor, der hjælper ham med at søge om optagelse på uddannelsen og få plads på et skolehjem ved uddannelsesstedet. Mentoren har spillet en vigtig rolle i Anders' opstart på uddannelse.



Der har været en virkelig god kontakt, og hun har hjulpet mig utrolig meget, altså med overleveringen fra min hjemstavnskommune til her, hvor jeg startede på skole. Hun kontakter mig stadigvæk og hun har lovet, at når jeg får mit svendebrev, vil hun stå der og fejre mig. Det er en god tanke

Selvom Anders fortsat har det svært med det boglige, så hjælper hans interesse for faget ham igennem, de svære ting.



Jeg er god til at lave mad, det er ikke det, der er problemet. Men det boglige er svært, og det har det altid været. Men jeg lytter efter, når vi fx har om råvarer. Forskellen er, at jeg ikke gør det, fordi jeg skal. Jeg gør det, fordi det er det, jeg vil. Jeg har fundet et fag, hvor det boglige er meningsfuldt, for det jeg skal lave.

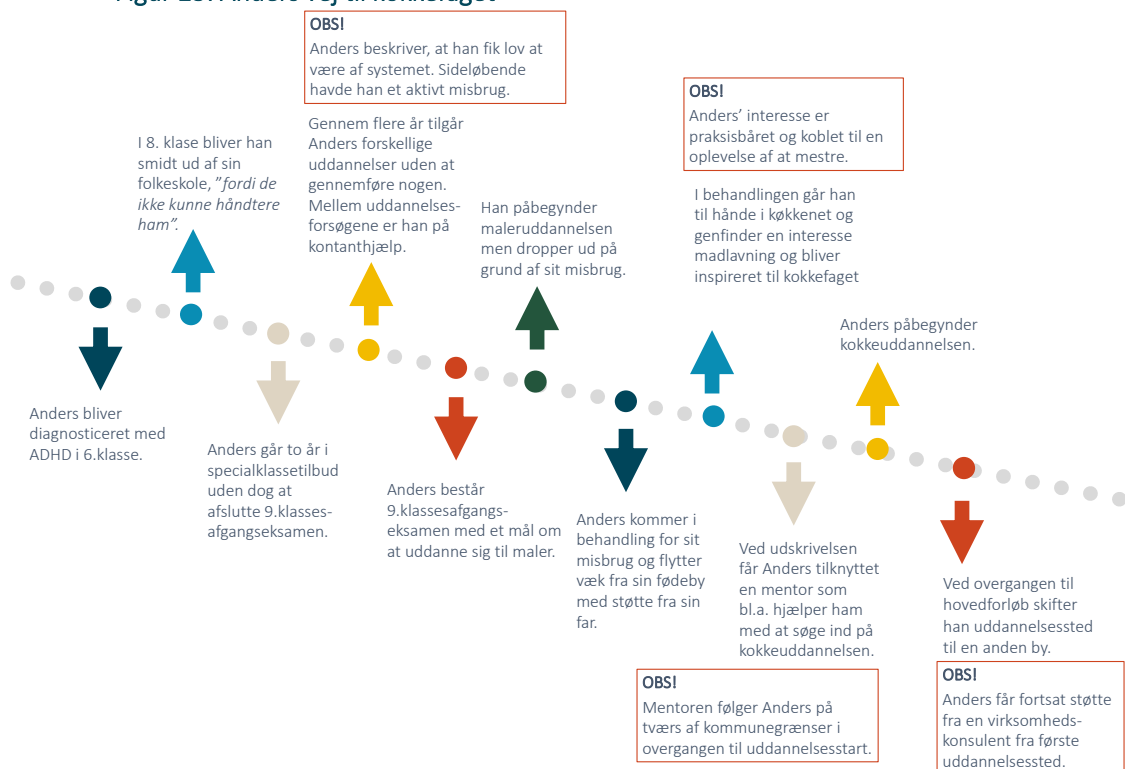
Vedvarende støtte vigtig for fastholdelse

Og så får han løbende støtte fra lærere og en vejleder, som hjælper ham igennem de svære perioder og fastholder ham i uddannelsessporet.



Især overgangen var svær. Altså jeg gik jo fra at lave ingenting til at have noget til at stå op til hver morgen. Jeg har heldigvis haft nogle støttende lærere og min vejleder. Dialogen med lærerne var på min vejleders initiativ, men de tog det virkelig til sig, og de kunne jo virkelig se, at jeg gerne ville. Til sidst knyttede de også en psykolog på for at bibeholde mig i uddannelsen. Selvom jeg egentlig ikke gad at snakke med en psykolog, så insisterede min vejleder på det, og nu snakker jeg med psykologen, og hun hjælper rigtig meget

Figur 23: Anders vej til kokkefaget



Centrale opmærksomhedspunkter i Anders vej til EUD

- > Udfordret uddannelsesvej i en tidlig alder
- > Mangeårig og ubehandlet misbrug
- > 'Shopper' mellem uddannelser og indsatser
- > Mestringserfaring i praksis som indgang til uddannelsesvalg
- > Individuelt tilrettelagt indsats og blivende og håndholdt støtte i overgange

7.3: Fastholdelse af unge voksne i deres uddannelsesvalg

Trods forskelle i de illustrerede veje til at påbegynde en erhvervsuddannelse, er det kendetegnende, at de unge voksne ofte har flere uddannelser eller uddannelsesforsøg bag sig. Derfor er det centralt at undersøge, hvad der har betydning for, at de fastholdes i deres uddannelsesvalg, når de har valgt.

Udover de unges egne fortællinger suppleres denne del af analysen med perspektiver fra kvalitative interviews med fagpersoner, som er i berøring med de voksne unge under deres uddannelsesforløb.

Analysen låner desuden begreber fra en motivationsmodel, som Center for Ungdomsforskning (CeFU) har udarbejdet i 2016 til brug i arbejdet med at skabe motivation for uddannelse hos udsatte ledige unge.²³

Modellen skelner mellem fem forskellige former for motivationsorienteringer, som fremgår af figur 24. I daglig tale kan 'motivation' fremstå som en iboende kvalitet, en ung enten har eller ikke har. Inden for uddannelsesforskning betragter man imidlertid ikke motivation som statisk. Her betragtes motivation i stedet som noget, der udvikles i et givent mulighedsrum og i relation til andre mennesker. Motivation skal altså ikke ses som en stationær egenskab, men som en dynamisk og foranderlig tilstand.

Motivation udvikles i et givent mulighedsrum

Figur 24: Fem motivationsorienteringer for unges uddannelsesvalg



De fem motivationsorienteringer kan alle genfindes i interviewene med de unge, men det er særligt praksismotivation og relationsmotivation, der træder klart frem. Det er derfor disse motivationsorienteringer, der perspektiveres op imod i det følgende.

7.3.1: Praksistilgang som klar motivationsorientering

Som nævnt fremhæver alle ni interviewede unge voksne praksiserfaring som en tydeligt medvirkende faktor til, at de har truffet et motiveret uddannelsesvalg. Det praksisrettede har samtidig betydning efter påbegyndelsen på deres respektive uddannelser i forhold til at fastholde motivationen for deres valg.

Det praksisrettede skaber meningsfuldhed

²³ "Hvad virker? Ledige unges vej til uddannelse og arbejde" (2016), Görlich et al., Center for Ungdomsforskning



Det, at man ikke kun skal sidde i skolen, men at det er en kombination, er nok det bedste ved skolen. At vide at jeg skal prøve det af, før jeg skal på skole igen, det glæder jeg mig til. Det gør også, at det er meget nemt at se, hvad jeg kan bruge det [uddannelse] til

Ung på 19 år, der læser på data- og kommunikationsuddannelsen



Vi kan se, at dem, der er kommet ud i praktik, de vokser fra gang til gang. Det bliver meget tydeligt i en praktik, hvor det handler om en konkret opgave. Så det tænker jeg, er det, der batter for manges vedkommende.

SPS-vejleder på EUD

I CeFUs motivationsmodel er praksismotivation defineret ved, at arbejdet med at tilegne sig ny viden og nye færdigheder sker på varierede måder, og at uddannelsen peger mod et konkret beskæftigelsesrettet mål (CeFU 2016).

Mulighed for at koble det boglige med praksis

Som tidligere anført har flere af de interviewede unge voksne tidligere haft dårlige erfaringer med at indgå i fag og uddannelser, som er traditionelt boglige. Et væsentligt element ved deres søgning mod en erhvervsuddannelse, og deres fastholdelse på erhvervsuddannelsen, er således, at de kan gå til fagene med en praksisrettethed, hvor læringsstoffet er koblet til en konkret opgaveudførelse i et efterfølgende erhverv.

Gennem anvendelsesorienteret undervisning, praktik og løbende kobling til erhvervsliv og det arbejdsmarked, som den voksne unge bliver en del, så kan man altså lykkes med at fastholde nogle af de unge, som tidligere er faldet fra.

Interviews med fagpersoner peger imidlertid på, at rigtig mange unge mangler kendskab til de mange fagområder, som EUD omfatter:



En kæmpe faktor er også uvidenhed. En gang tog man den uddannelse, som ens forældre eller bedsteforældre havde. I dag er der mange unge mennesker, som ikke ved, hvad der ligger ift. de fagområder, vi dækker. Vi har rigtig meget brobygning, men de unge får ofte kun et billede af skolen og ikke af selve arbejdet. Virksomhederne er desværre ude af den her ligning.

Praktikpladskonsulent EUD

En lærerpladsanalyse gennemført af Danske Erhvervsskoler og Gymnasier (2020) konkluderer, at unge på erhvervsuddannelser i højere grad identificerer sig med faget, og det job de ønsker for fremtiden, end tilknytningen til erhvervsskolen som uddannelsessystem. Derfor kan det også være problematisk, når brobygning først og fremmest kobler til skolemiljøet frem for et mere direkte erhvervs-kendskab.

Kendskabet til fagområder skal etableres før, de unge bliver skoletrætte

Det peger på, at der kan være et selvstændigt behov for at styrke unges kendskab til og direkte erfaringer med flere forskellige fagområder i løbet af deres skole- og ungdomsliv, og at det skal gøres før de unge er blevet skoletrætte, har mistet blikket for egne styrker, eller at psykiske udfordringer har vokset sig så store, at konsekvensen er fravalg af uddannelse.



7.3.2: Fastholdelsesnet: Relationsbåret motivationsorientering

Alle interviewene med unge voksne peger på betydningen af relationer for fastholdelsen i uddannelse.

Individuel og kollektiv relationsmotivation er begge vigtige

I CeFUs afdækning af motivationsorienteringer i tilknytning til unge på kanten af uddannelsessystemet skelner de mellem den individuelle relationsmotivation, som skabes gennem en en-til-en kontakt med for eksempel en mentor, og så en kollektiv relationsmotivation, som opstår i kontakten og i fællesskabet med andre unge i en given sammenhæng (2016). De unge voksnes fortællinger understreger betydningen af begge.



Der er bestemt klassefællesskab. Jeg synes vi er gode til at inkludere hinanden, og hjælpe hinanden i gang. I klassen er vi rigtige gode til det, og oppe på skolen er lærerne også gode til at tage samtaler med os og holde os i gang, men der er kun de ressourcer der er, og derfor kan vi måske blive overladt lidt for meget til os selv.

Ung på 24 år i uddannelse som IT-supporter

Det er et delt perspektiv blandt de interviewede fagpersoner, at de generelt har gode (relationelle) muligheder for at understøtte unge under uddannelsen.

Bred støttebehov hos unge voksne

Interviewene med både unge voksne og fagprofessionelle viser samtidig en meget stor spændvidde i støttebehovet hos unge voksne på erhvervsuddannelser. Det kan fx handle om at understøtte den unge med det netværk, som de måske ikke i tilstrækkelig grad har privat, eller at bygge et fagligt stillads omkring de unge mens de er på skole, og håndholde kontakten til praktikvirksomheder, når de unge er ude.

Adgang til støtte-muligheder kræver dokumenterede udfordringer, og meget er begrænset til skoletiden

Et væsentligt opmærksomhedspunkt i forhold til at kunne tilbyde unge voksne den relevante støtte er imidlertid, at den ofte forudsætter en dokumentation af funktionsnedsættelse eller tilsvarende svær udfordring. Det gælder fx i forhold bevillingen af SPS-støtte, som har dokumenteret virkning i forhold til at mindske sandsynligheden for frafald.²⁴

Et andet centralt opmærksomhedspunkt er, at flertallet af de oplyste støttefunktioner i forbindelse med fastholdelsen af unge voksne i deres uddannelsesvalg er afgrænsede til at foregå i uddannelsesrummet/uddannelsestiden.

Behov for støtte i overgangene

Det risikerer at 'efterlade' unge i overgangene. Det gælder særligt i overgangen til at skulle starte på en uddannelse, men også i overgangen fra fx at være på skole til at være i praktik på en virksomhed.

Anders' fortælling om sin mentor er et eksempel på betydningen af tværgående støtte. Mentoren har hjulpet Anders på tværs af kommunegrænser til at blive etableret i en ny by og starte på en uddannelse. Hun ringer fortsat og har tydeligt tilkendegivet, at hun er med ham hele vejen.

²⁴ "Evaluering af specialpædagogisk støtte på ungdomsuddannelserne. Hovedrapport" (2021), Danmarks Evalueringsinstitut



Centrale opmærksomhedspunkter i fastholdelsen af unge voksne i uddannelse

- › Motivation under uddannelse skabes i høj grad gennem det praksisrettede
- › Identifikation med et klart beskæftigelsesrettet mål har en positiv effekt på unge voksnes generelle tilgang til læring og uddannelse
- › Unge voksnes støttebehov i forhold til fastholdelse i uddannelse er flerstrengt og omfatter både hjælp til private forhold og understøttelse af specifikke læringsforhold
- › Støttemulighederne til unge, som ikke har dokumenterede funktionsnedsættelser, varierer og afhænger ofte af lokale forhold og projektbevillinger
- › Fokus på og styrkelse af den relationelle støtte i overgange har indflydelse på fastholdelsen af unge voksne i uddannelse

8: Det økonomiske potentiale

Det danske beskæftigelsessystem består overordnet af to søjler: Udbetaling af forsørgelse og selve beskæftigelsesindsatsen. I det følgende beskrives indledningsvis det offentlige forsørgelsesudgifter til unge i alderen 16-29 år, hvorefter de afledte omkostninger til den aktive beskæftigelsesindsats præsenteres. Afslutningsvis beskrives det samlede økonomiske potentiale for en reduktion i antallet af unge på offentlig forsørgelse.

Flere unge - men kortere periode på offentlig forsørgelse

Som tidligere beskrevet var 58.051 unge berørt af offentlig forsørgelse i 2018 mod 62.776 i 2021, mens antallet af fuldtidspersoner er faldet fra 24.123 i 2018 til 23.062 i 2021 i Region Midtjylland.²⁵ Det afspejler det forhold, at flere unge er berørt af offentlig forsørgelse, men i en kortere periode.

Analysen viser, at hvis en kommune investerer i, at flere unge fastholdes og gennemfører den uddannelse, som pågældende er begyndt på, giver det både en gevinst for den unge og for kommunens økonomi. Med en uddannelse stilles den unge bedre i forhold til at kunne forsørge sig selv og sikre fast tilknytning til arbejdsmarkedet på længere sigt. Og lykkes det for kommunen at få flere unge til at gennemføre en uddannelse, forebygger kommunen samtidig udgifter til langvarige forløb i offentlig forsørgelse i fremtiden.

Resultaterne underbygges af tidligere studier, som Marselisborg Consulting har gennemført for Kommunernes Landsforening.²⁶

8.1: Udgift til offentlig forsørgelse

3 mia. på offentlig forsørgelse

Der blev i 2021 brugt godt DKK 3 mia. på udbetaling af offentlig forsørgelse til unge i alderen 16-29 år i Region Midtjylland. Det tal har været støt stigende siden 2018, hvor særligt 2020 springer i øjnene – primært som følge af Covid-19. I 2020 var det særligt gruppen af unge forsikrede ledige, der fyldte i statistikkerne. Det er samtidig den målgruppe, hvor ydelsesudgiften er højest.

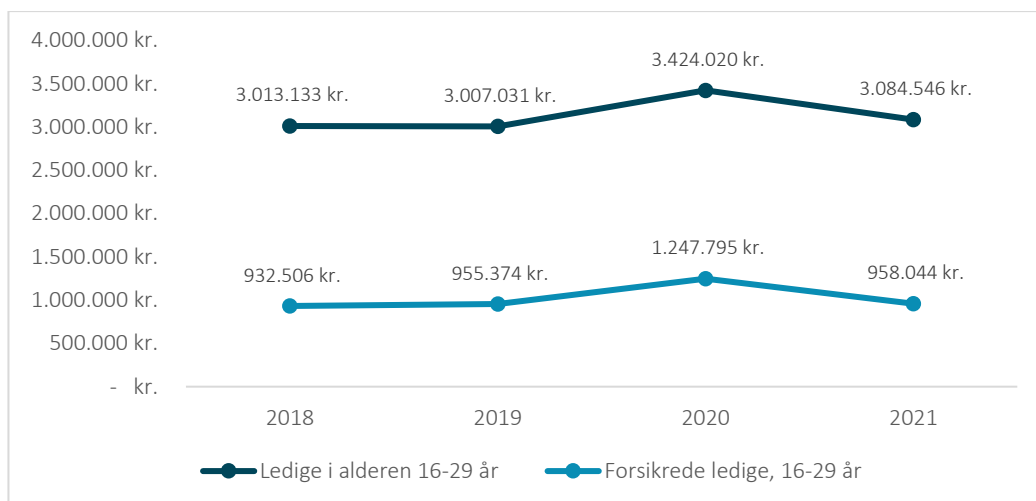
²⁵ www.jobindsats.dk

²⁶ "Økonomisk potentiale i beskæftigelsesindsatsen – eksempler på investeringstankegang i lyset af refusionsreformen" (2015), Marselisborg Consulting på vegne af KL



Figur 25: Offentlige udgifter til forsørgelse for unge i alderen 16-29 år, løbende priser (DKK 1.000)

Stigende udgifter



Kilde: www.jobindsats.dk

Konsekvenser af Covid-19 er aftagende – men hovedsageligt for de ressourcestærke unge

Ud af de samlede forsørgelsesudgifter til unge i alderen 16-29 år udgjorde forsikrede ledige 36 pct. i 2020 mod 31 pct. i 2021. De umiddelbare følger af Covid-19 ser dermed ud til at være aftagende. Samtidig er forsørgelsesudgiften til uddannelseshjælp faldet fra godt DKK 859 i 2018 til ca. DKK 831 mio. i 2021. Det fald er primært båret af udviklingen blandt åbenlyst uddannelsesparate og uddannelsesparate unge, dvs. unge, der enten nu og her eller inden for et år vurderes at kunne påbegynde en SU-berettiget uddannelse. Der er mao. tale om en gruppe af umiddelbart ressourcestærke unge, der typisk deler de samme karakteristika som er gældende for de forsikrede ledige, hvor fokus i sagsbehandlingen primært går på job frem for uddannelse. Modsat ser vi en stigning i udgifterne til offentlig forsørgelse blandt aktivitetsparate unge (unge, der ikke vurderes at kunne påbegynde en uddannelse inden for et år) fra ca. DKK 569 mio. i 2018 til DKK 606 mio. i 2021. I samme periode er udgifterne til sygedagpenge steget fra ca. DKK 311 mio. til ca. DKK 434 mio.²⁷

Mere kompleks sammensætning af unge på offentlig forsørgelse

Eftervirkninger fra bl.a. Covid-19 ser dermed ud til at have forskellige konsekvenser på tværs af de unges udgangspunkt. På trods af faldende udgifter fra 2020 til 2021 er sammensætningen i udgiftsstrukturen under forandring. Som beskrevet ovenfor ser vi en stigning i udgifterne til offentlig forsørgelse til målgrupper, der står udenfor arbejdsmarkedet og uddannelsessystemet pga. enten egen sygdom og/eller sociale problemstillinger. Det er en indikation af, at sammensætningen af unge på offentlig forsørgelse er mere kompleks i 2021 set ift. 2018.

²⁷ www.jobindsats.dk



Tabel 16: Gennemsnitlige udgifter til offentlig forsørgelse til unge i alderen 16-29 år, løbende priser

År	2018	2019	2020
Antal fuldtidspersoner	24.123	23.713	25.721
Forsørgelsesudgifter	DKK 3.013.132.507	DKK 3.007.030.742	DKK 3.424.019.562
Gns. ydelse pr. fuldtidsperson	DKK 124.907,04	DKK 126.809,38	DKK 133.121,56

Kilde: www.jobindsats.dk

Udgiftsstigning på 7% - primært båret af sygedagpenge og a-dagpenge

Som det fremgår af tabel 16, så er de gennemsnitlige udgifter til offentlig forsørgelse til unge i alderen 16-29 år steget fra DKK 124.907,- pr. fuldtidsperson i 2018 til DKK 133.122,- i 2020, hvilket svarer til en stigning på 7 pct. Stigning er hovedsageligt et produkt af de stigende ydelsesudgifter til unge forsikrede ledige og på sygemeldte. Unge sygemeldte udgjorde 12 pct. i 2020, hvilket afspejler en stigning på 22 pct. siden 2018. Unge forsikrede ledige udgjorde 36 pct. af de samlede ydelsesudgifter i 2020, og var steget med 34 pct. i perioden 2018-2020.²⁸

Det betyder, at unge på offentlig forsørgelse i gennemsnit modtager lidt over DKK 130.000,- om året. Udgiftsspændet på individniveau er dog stort, fordi nogle unge kun modtager ydelsen i få dage/uger, mens andre modtager ydelsen hele året. Derudover er der forskelle i ydelsesniveauet.

8.2: Jobcentrenes udgift til ungeindsatsen

Udgiften til ungeindsatsen udgør ikke en selvstændig budgetpost

Beskæftigelsesindsatsen varetages i dag af jobcentrene, dog har A-kasserne en mindre rolle, som finansieres af medlemsbidraget. Jobcentrenes udgiftsposter udgøres hovedsageligt af udgiften til aktiveringstilbud samt udgifter til medarbejdere. Opgørelsen af denne udgiftspost er behæftet med usikkerhed, fordi udgifterne ikke opgøres ift. de forskellige målgruppers alder, derudover er der tværkommunale forskelle i regnskabspraksis, hvorfor en given udgift kan være placeret på forskellige konti i kommunernes regnskab. Det sidste forhold udgør en mindre udfordring i denne opgørelse, da alle direkte og indirekte udgifter til den aktive beskæftigelsesindsats er medtaget i analysen.

Udgør ca. 14% af de samlede udgifter

For at give et kvalificeret estimat på udgiften til ungeindsatsen er der taget udgangspunkt i en fordelingsnøgle, der afspejler antal fuldtidspersoner blandt unge på offentlig forsørgelse set i relation til det samlede antal fuldtidspersoner. På udgivelsestidspunktet for denne rapport foreligger der data for perioden 2018-2020, og i den periode udgør andelen af unge på offentlig forsørgelse hhv. 15 pct., 15 pct. og 14 pct. (kilde: www.jobindsats.dk).

²⁸ www.jobindsats.dk



Tabel 17: Udgifter til driften af den aktive beskæftigelsesindsats

	Løbende priser i DKK 1.000,-		
	2018	2019	2020
Fordelingsnøgle ift. den samlede udgift	15%	15%	14%
Bevilling 5.10.10 - STU og FGU ²⁹			
3.30.42 - FGU, skoledel	-	DKK 32	DKK 74.395
3.30.45 - EGU (afløb af gl. ordning)	DKK 39.408	DKK 31.068	DKK 16.678
3.30.46 - STU	DKK 159.168	DKK 158.015	DKK 162.977
5.57.72 - Vedr. STU efter LAB og uddannelsesaftaler voksenlæringer	DKK 437.197	DKK 476.692	DKK 692.730
Bevilling 5.10.11 - Arbejdsmarkedsforanstaltninger og forsørgerydelser			
5.57.73 - Kontant- og uddannelseshjælp	DKK 424.076	DKK 405.922	DKK 368.000
5.58.80 - Revalidering	DKK 32.347	DKK 25.793	DKK 17.165
5.58.81 - Løntilskud til fleksjob	DKK 589.888	DKK 622.705	DKK 587.036
5.58.82 - Ressourceforløb og jobafklaringsforløb	DKK 273.998	DKK 242.089	DKK 205.025
5.58.83 - Ledighedsydelse	DKK 121.571	DKK 130.777	DKK 128.601
5.68.90 - Driftsudgifter beskæftigelsesindsats	DKK 158.765	DKK 177.232	DKK 147.366
5.68.98 - Beskæftigelsesordninger	DKK 42.333	DKK 41.767	DKK 17.545
Bevilling 5.10.12 - Introduktionsprogram udlændinge & ydelser			
5.46.60 - Vedr. grund-/resultattilskud, tilbud i introduktionsprogram og danskuddannelse	DKK 42.333	DKK 41.767	DKK 17.545
5.46.61 - Vedr. integrationsydelse, løn tilskud integrationsborgere og hjælp i særlige tilfælde udlændinge	DKK 67.297	DKK 50.780	DKK 41.668
Bevilling 5.10.13 - Sygedagpenge			
5.57.71 - Sygedagpenge	DKK 395.803	DKK 396.374	DKK 430.972
Bevilling 5.10.14 - Dagpenge til forsikrede ledige			
5.57.78 - A-dagpenge	DKK 313.346	DKK 331.938	DKK 401.872
Total	DKK 3.097.531	DKK 3.132.950	DKK 3.303.577

Kilde: Kommunale regnskabstal, der er tilgængelig på www.dst.dk

Udgifter til aktivering og administration (medarbejdere) er i alt DKK 3,1 mia. i 2018 og 2019 og DKK 3,3 mia. i 2020. Hertil kommer udgifter husleje, it mv., som det ikke er muligt trække ud specifikt for jobcentre.

²⁹ Udgifterne tælles fuldt med, da de alene vedrører ungeindsatsen.



8.3: Det økonomiske potentiale

Potentiale på tværs af alle målgrupper

Som beskrevet indledningsvis bruger det offentlige godt DKK 3 mia. på overførselsindkomst til unge ledige, der er en sammensat gruppe. De forudgående analyser afspejler netop denne heterogenitet, hvor ca. 38 pct. (8.513 unge) kan defineres som "tæt på arbejdsmarkedet", mens ca. 52 pct. er begrænset til rådighed for arbejdsmarkedet (11.501 unge) (se tabel 3). Som modtager af førtidspension står de resterende ca. 10 pct. permanent udenfor arbejdsmarkedet. Her bør det dog nævnes, at man som førtidspensionist har mulighed for at komme i job med løntilskud. Men selv de mest udsatte ledige indeholder et beskæftigelsespotentiale, der kan give store økonomiske gevinster.³⁰

Besparelse på ydelse og drift

Det økonomiske potentiale er et udtryk for de økonomiske gevinster, der kan hentes, hvis ledige unge kommer i ordinær uddannelse eller arbejde. I det følgende ser vi isoleret på potentialet ved en besparelse på overførselsindkomst og driften af jobcentret. Potentialet tager ikke højde for den refusion, som kommunerne modtager fra staten, da betragtningen her går på de samlede offentlige udgifter til ydelse.

Tidligere analyser viser, at en investering i en målrettet og intensiveret indsats for uddannelseshjælpsmodtagere indebærer et kommunalt provenu selv når man tager for højde for statslig refusion og en begrænset job- og uddannelseseffekt af investering på 5 pct.³¹

Gevinst ved uddannelse

Gevinsterne af uddannelse er igennem en årrække blevet belyst ved hjælp af bl.a. livsindkomstmodeller og effektanalyser, hvor man forsøger at isolere gevinsten af uddannelsen fra de personlige baggrundskarakteristika, der også har betydning for arbejdsmarkedstilknytning og lønniveau. Analyserne viser gennemgående, at uddannelse udgør en god investering for både borger og samfund.³²

Konservativt estimat

Det økonomiske potentiale er her alene fremstillet som et konservativt estimat, da det som sagt alene medregner besparelspotentialet for jobcentrenes drift og samfundet i form af reducerede ydelser. Effekten af øget skatteindkomst, øget arbejdsudbud, der understøtter virksomhedernes vækstpotentiale samt sparede udgifter til i det offentlige til sundhed, reduceret kriminalitet og misbrugsbehandling. Udgifterne til det offentlige beror på den præmis, at beskæftigede i mindre grad er syge og/eller begår kriminalitet.³³

2019 som beregningsår

Vi anvender 2019 som beregningsår, da Covid-19 har haft omfattende indflydelse på såvel ledighedsudviklingen som på jobcentrenes forudsætninger for at bedrive en aktiv beskæftigelsesindsats i 2020-2021. Beskæftigelseslovgivningen har været i undtagelsestilstand med særlove og midlertidige bekendtgørelser vedrørende afvikling af digitale samtaler, forlængelse af og udvidede muligheder for at modtage sygedagpenge, midlertidig suspendering af 225-timers reglen, udvidelse af ordningen med arbejdsfordeling etc. Hertil kommer, at mange sårbare borgere grundet helbredsudfordringer har været ekstra udsatte ift. smitte og af den grund alene har været fritaget for deltagelse i tilbud, hvor tæt omgang med andre er en præmis. Endvidere har der på tværs af kommuner i perioder været forskellige retningslinjer og restriktioner, som har påvirket

³⁰ "Potentialeberegning af beskæftigelse for udsatte ledige" (2015), KORA

³¹ "Økonomisk potentiale i beskæftigelsesindsatsen – eksempler på investeringstankegang i lyset af refusionsreformen" (2015), Marselisborg Consulting på vegne af KL, p. 15

³² "Effekter af uddannelsesløft – fra ufaglært til faglært" (2022), Børne- og Undervisningsministeriet.

³³ "Potentialeberegning af beskæftigelse for udsatte ledige", (2015), KORA



beskæftigelsesindsatsen, og borgernes deltagelse i aktive tilbud. På den baggrund anvendes 2019 som såkaldt beregningsår og dermed udgangspunkt for belysning af det økonomiske potentiale blandt målgruppen ledige unge i Region Midtjylland.

Nedenstående tabel fremstiller det samlede økonomiske potentiale pr. ung fuldtidsperson i Region Midtjylland, når man ser isoleret på udgiften til offentlig forsørgelse og jobcentrenes drift af den aktive beskæftigelsesindsats for ungegruppen.

Table 18: Udgift til offentlig forsørgelse og drift af jobcentrene til unge i alderen 16-29 år

År	2018	2019	2020
Antal fuldtidspersoner	24.123	23.713	25.721
Forsørgelsesudgifter, samlet	DKK 3.013.132.507	DKK 3.007.030.742	DKK 3.424.019.562
Gns. ydelse pr. ung	DKK 124.907	DKK 126.809	DKK 133.122
Udgifter til aktivering og drift	DKK 3.097.530.969	DKK 3.132.949.950	DKK 3.309.577.253
Gns. udgift til aktivering pr. fuldtidsperson	DKK 128.405,71	DKK 132.119,51	DKK 128.672,18
Total pr. fuldtidsperson	DKK 253.312,75	DKK 258.928,89	DKK 261.793,74
Samlet udgift pr. fuldtidsperson pr. uge	DKK 4.871,40	DKK 4.979,40	DKK 5.034,50

Kilde: Egne beregninger på baggrund af kommunernes økonomiske nøgletal og data fra jobindsats.dk

Potentiale på DKK 260.000,- pr. fuldtidsperson

Som det fremgår af tabel 18, så udgør det økonomiske potentiale pr. fuldtidsperson ca. DKK 260.000,-, hvilket svarer til en potentiel gevinst på ca. DKK 5.000,- pr. uge vi reducerer den unges varighed på offentlig forsørgelse. Beløbet er nogenlunde stabilt set over perioden 2018-2020.

Den begrænsede gennemsigthed ift. at opgøre det samlede omkostningsniveau til at drive en aktiv beskæftigelsesindsats overfor ungegruppen kan dog udgøre en selvstændig begrænsning ift. den reelle vurdering af de økonomiske potentialer på området.



9: Bilag 1: Metode og datagrundlag

Dette bilag redegør for det samlede undersøgelsesdesign, den metodiske fremgangsmåde og de mere tekniske detaljer i de kvalitative og kvantitative analyser.

9.1: Undersøgelsesdesign

Tablet 19: Analysens undersøgelsesdesign

Formål	Datakilder	
Udvikling og tendenser i antallet af unge på offentlig forsørgelse i alderen 15-29 år	<ul style="list-style-type: none"> Registeranalyse på aggregeret niveau med data fra jobindsats.dk Registeranalyse på individniveau (forløbsstudier) via forskeradgang til Danmarks Statistik 	
Målgruppeanalyse af unge på offentlig forsørgelse	<ul style="list-style-type: none"> Registeranalyse på individniveau (forløbsstudier) via forskeradgang til Danmarks Statistik 	
Omfanget af unge uden job, uddannelse eller offentlig forsørgelse (det såkaldte 'mørketal')	<ul style="list-style-type: none"> Registeranalyse på individniveau (forløbsstudier) via forskeradgang til Danmarks Statistik 5 valideringsworkshops med udvalgte fagprofessionelle 	
Målgruppeanalyse af unge i 'mørketallet'	<ul style="list-style-type: none"> Registeranalyse på individniveau (forløbsstudier) via forskeradgang til Danmarks Statistik 2 personlige interview med unge 2 personlige interview med fagpersoner, der har direkte kontakt til målgruppen 5 valideringsworkshops med udvalgte fagprofessionelle 	
Unge motivation for job og uddannelse – herunder de kritiske overgange	<ul style="list-style-type: none"> 8 personlige interview med unge på offentlig forsørgelse 5 personlige interview med unge i job eller uddannelse 5 valideringsworkshops med udvalgte fagprofessionelle 	
Udvikling og tendenser i antallet af voksne unge på erhvervsuddannelserne	<ul style="list-style-type: none"> Registeranalyse på aggregeret niveau med data fra jobindsats.dk, statistikbanken.dk og uddannelsesstatistik.dk 9 personlige interview med unge voksne på erhvervsuddannelse 	
Centrale borgerrejser for voksne unge på erhvervsuddannelserne	<ul style="list-style-type: none"> 6 personlige interview med fagpersoner omkring de unge voksne 5 valideringsworkshops med udvalgte fagprofessionelle 	
Økonomisk potentiale ved en reduktion i antallet af unge på offentlig forsørgelse	<ul style="list-style-type: none"> Jobindsats.dk Kommunale nøgletal Litteraturstudie 	
Lovende praksis i ungeindsatsen – se særskilt produkt	<ul style="list-style-type: none"> Litteraturstudie 4 observationsstudier 8 personlige interview med fagprofessionelle Ovenstående datakilder 	



9.2: **Udvikling og tendenser i antallet af unge på offentlig forsørgelse**

Datakilde:
jobindsats.dk

Den primære datakilde til analysen af udvikling og tendenser i antallet af unge på offentlig forsørgelse er jobindsats.dk, som er Styrelsen for Arbejdsmarked og Rekrutterings hjemmeside, der leverer data om den danske beskæftigelsesindsats. Data på antallet af unge og antallet af unge efter herkomst i Region Midtjylland er trukket fra statistiskbanken.dk., som er Danmarks Statistiks hjemmesider, der bl.a. leverer data om demografiske forhold i de danske kommuner.

Antallet af unge personer og fuldtidspersoner på offentlig forsørgelse i Region Midtjylland er opgjort som summen af 16-19-årige, 20-24-årige og 25-29-årige personer og fuldtidspersoner på offentlig forsørgelse i RAR-Øst og RAR-Vest. Når der betinges på alder, køn og herkomst, vises fordeling for fuldtidspersoner. Når det f.eks. fremgår, at 48% af A-dagpengemodtagerne i Region Midtjylland i 2021 er mænd, så baserer det sig på, at 48% af fuldtidspersonerne, der modtager A-dagpenge i Region Midtjylland i 2021, er mænd.

9.3: **Kortlægning af grupperinger af unge på offentlig forsørgelse**

Datakilde:
Danmarks
Statistik
Forskerservice

I modsætningen til den første analyse, som baserer sig på aggregeret data (data på kommuneniveau), bygger kortlægningen af grupperinger af unge på offentlig forsørgelse på individdata (data på den enkelte unge). Data er bestilt via Danmark Statistiks Forskerservice. I modsætning til det aggregerede data, som vi har trukket fra jobindsats.dk, statistiskbanken.dk eller uddannelsesstatistik.dk, er data fra Danmarks Statistiks Forskerservice ikke offentlig tilgængeligt. For at skabe mest mulig transparens redegør vi for vores populationsafgrænsning samt hvilke variable i hvilke registre, som vi har anvendt. En nærmere beskrivelse af de registre og variable, som vi henviser til nedenfor, kan findes via <https://www.dst.dk/extranet/forskningvariabellister/Oversigt%20over%20registre.html>

9.3.1: **Populationen**

Definition af populationen

I databestillingen til Danmarks Statistiks Forskerservice blev populationen defineret på følgende vis:

- 1) Alle borgere, født imellem 1.januar 1985 og 31.december 2006, som har haft bopæl i Region Midtjylland i mindst 12 sammenhængende uger i perioden fra 1. januar 2014 til seneste tilgængelige datapunkt, OG som på et tidspunkt har været på offentlig forsørgelse eller uden forsørgelsesgrundlag i perioden 1. januar 2014 til seneste tilgængelige datapunkt.
 - a. Datamæssigt kan borgere på offentlig forsørgelse defineres som borgere i Region Midtjylland, som på variabelen 'Y_ååuu' (hvor åå>=14) fra registeret 'DREAM' på et tidspunkt i undersøgelsesperioden har en værdi, som ikke er blank.
 - b. Borgere uden forsørgelsesgrundlag kan defineres som borgere i Region Midtjylland, som på et tidspunkt i undersøgelsesperioden i 12 sammenhængende uger har en blank værdi på variabelen 'Y_ååuu' (hvor åå>=14) fra registeret 'DREAM'.
- 2) Alle borgere, der på et tidspunkt har været indskrevet på en erhvervsuddannelse i perioden 1. januar 2014 til seneste tilgængelige datapunkt, OG som på daværende tidspunkt er 18 år eller derover, OG som har haft bopæl i Region Midtjylland i mindst 12 sammenhængende uger, som defineret i punkt 1), i perioden fra 1. januar 2014 til seneste tilgængelige datapunkt



- a. Datamæssigt kan borgere, der på et tidspunkt har været indskrevet på en erhvervsuddannelse i perioden 1. januar 2014 til senest tilgængelige datapunkt defineres som borgere, der på variabelen 'HOVEDOMRÅDE_OVER' (uddannelsesregistret) har værdien 29 (erhvervsfaglige grundforløb) eller værdien 30 (erhvervsuddannelse) i perioden.

Følgende kommuner udgør Region Midtjylland (kommunekode i parentes):

- › Horsens Kommune (615)
- › Herning Kommune (657)
- › Holstebro Kommune (661)
- › Lemvig Kommune (665)
- › Struer Kommune (671)
- › Syddjurs Kommune (706)
- › Norddjurs Kommune (707)
- › Favrskov Kommune (710)
- › Odder Kommune (727)
- › Randers Kommune (730)
- › Silkeborg Kommune (740)
- › Samsø Kommune (741)
- › Skanderborg Kommune (746)
- › Århus Kommune (751)
- › Ikast-Brande Kommune (756)
- › Ringkøbing-Skjern Kommune (760)
- › Hedensted Kommune (766)
- › Skive Kommune (779)
- › Viborg Kommune (791)

Statistik for "alle borgere i datasættet"

Statistikken for "alle borgere i datasættet" er herefter produceret ved kun at inkludere de borgere i datasættet, som 1. januar 2020 var mellem 18 og 29 år.

9.3.2: Variable anvendt i analysen

Nedenstående tabel viser Danmark Statistiks Forskerservices variabel- og registernavne på de variable, som vi anvender i kortlægningen af grupperinger af unge på offentlig forsørgelse samt analysen af de unge i mørketallet.



Tabel 20: Variable anvendt i rapporten og deres register- og variabelnavn i Danmarks Statistiks Forskerservice

Variablens navn i rapporten	Register	Variabel
Alder	BEF	FOED_DAG
Mænd	BEF	KOEN
Ikke-vestlige	DREAM	HERKOMST
Vestlige	DREAM	HERKOMST
Danske	DREAM	HERKOMST
Forældremyndighed	FOMY	PNR
Gennemsnit fra folkeskolen	UDFK	GRUNDSKOLEKARAKTER
Specialskole	UDSP	SPC_ART
Anbragt	BUAF	ANSTED_KLAS
Forebyggende foranstaltning	BUFO	PGF
Behandling for stofmisbrug	SMDB_IBIB	PNR
Ydelse efter lov om Social Service	HANDIC	MODT_YDELSE_KODE
Voldsforbrydelser	KRAF	AFG_GER9
Ejendomsforbrydelser	KRAF	AFG_GER9
Lov om euforiserende stoffer	KRAF	AFG_GER9
Ordensbekendtgørelsen	KRAF	AFG_GER9
Øvrige lovbrud	KRAF	AFG_GER9

Definition af kriminalitetstyper

Som det fremgår af tabellen ovenfor, har vi dannet 5 variable ud fra variabelen AFG_GER9. Variablen viser, for hver gang en borger er blevet dømt for et lovbrud, en 9-cifret gerningskode for lovbruddet. Tabellen nedenfor viser, hvordan vi via AFG_GER9 har defineret 4 af de forskellige typer af forbrydelser. Øvrige lovbrud er defineret som afgørelser, der ikke falder under de 4 kategorier, og som ikke falder ind under overtrædelser af færdselsloven, som er defineret som afgørelser, der antager værdier mellem 20000000 og 299999999.

Tabel 21: Definition af kriminalitetstyper via AFG_GER9

Kriminalitetstype	Voldsforbrydelser	Ejendomsforbrydelser	Lov om euforiserende stoffer	Ordensbekendtgørelsen
Afgørelseskode er mellem 1. og 2. tal:	120000000 og 129999999	130000000 og 139999999	320000000 og 339999999	381084220 og 381084226

9.3.3: Klyngeanalysen af unge på offentlig forsørgelse

Klyngeanalysens population

Klyngeanalysen for de unge på offentligt forsørgelse, er baseret på de personer, som i løbet af 2020 har haft minimum 5 konsekutive uger med offentlig forsørgelse; datamæssigt defineret som at personen har 5 konsekutive uger på variabelen y_åuu fra registeret DREAM uden blanke værdier.



Variablenes målniveau i klyngeanalysen

Det giver en række analytiske fordele enten kun at inkludere intervallskalerede variable (variable med mange værdier, der har meningsfulde afstande og som kan rangordnes) eller kun at inkludere dikotome variable (variable, der kun har 2 værdier), når man foretager selve klyngeanalysen. Bortset fra to variable er alle variable i klyngeanalysen i forvejen dikotome. 'Alder' er ekskluderet af selve klyngeanalysen, og 'Gennemsnit fra folkeskolen' er i klyngeanalysen dikotomiseret ved at danne en ny variabel, der angiver om den unge har et karaktergennemsnit over eller under 4.

Variablenes målniveau i afrapporteringen

Modsat ved eksekveringen af klyngeanalysen er der ved afrapporteringen af deskriptiv statistik for de forskellige klynger ikke nogen fordel ved kun at inkludere dikotome variable. Derfor indgår 'Alder' og 'Gennemsnit fra folkeskolen' i deres intervallskalerede form i afrapporteringen.

Klyngeanalysens 3 trin

Klyngeanalysen for de unge på offentlig forsørgelse er foretaget i tre trin:

1. For at bestemme antallet af klynger har vi først foretaget en række hierarkiske klyngeanalyser med forskellige lighedskoefficienter og agglomerative metoder. De indikerede, at mellem 2 og 8 klynger var den mest optimale løsning.
2. Herefter har vi foretaget en række optimeringsklyngeanalyser med mellem 1 til 20 klynger, og herefter produceret nogle tal for statistisk *fit* (i hvilken grad antallet af klynger er en god løsning)³⁴. De indikerede, at 5 eller 8 klynger var den bedste løsning.
3. Herefter har vi foretaget optimeringsklyngeanalyse for løsninger med 5, 6, 7 og 8 klynger og produceret deskriptiv statistik for klyngerne. Dette tillader, at de forskellige løsninger ikke kun vurderes via statistik, men at vi også kan foretage en substantiel vurdering af hvilken løsning, der giver bedst mening. Vi ender med at gå med 5-klynge-løsningen, fordi den giver en god balance mellem et lavt (og dermed overskueligt) antal af klynger og et nuanceret syn på de unge på offentlig forsørgelse.

9.4: Unge i 'mørketallet'

Datakilde

Analysen af de unge i mørketallet anvender det samme data fra Danmarks Statistiks Forskerservice, som kortlægningen af grupperinger af unge på offentlig forsørgelse. For en gennemgang af populationsgrundlaget og variablene se afsnit 9.2.2.

9.4.1: Opgørelse og deskriptiv statistik af mørketallet

Variable til mørketallet

Til at opgøre mørketallet anvender vi 4 variable:

1. 'y_ååuu' fra registeret DREAM. Variablen angiver for hver uge, om borgeren har modtaget offentlig forsørgelse og i så fald hvilken.
2. 'arbsted_yymm' fra registeret DREAM. Variablen angiver for hver måned, om borgeren har været i beskæftigelse og i så fald hvor.
3. 'FOED-DAG' fra registeret BEF. Variablen angiver borgerens fødselsdato.
4. 'KOM' fra registeret BEF. Variablen angiver for hvert år borgerens bopælskommune i hhv. marts, juni, september og december måned.

Definition af mørketallet

Mørketallet for en given måned er opgjort som antallet af borgere, som:

1. Den sidste hele uge i måneden ikke modtager offentlig forsørgelse, og som ikke har modtaget offentlig forsørgelse de forudgående 11 uger.

³⁴ For de konkrete mål se: Anna, Makles (2012). Stata tip 110: How to get the optimal k-means cluster solution. The Stata Journal, 12(2), 347-351.



2. Ikke har været i beskæftigelse i måneden og ikke har været i beskæftigelse de forudgående 2 måneder.
3. Er mellem 18 og 29 år i alle dage, som måneden indeholder.
4. Bor i en af Region Midtjyllands kommuner i det datapunkt, som er tættest på den pågældende måned.

Eksempel på mørketalsopgørelse

Eksempelvis er mørketallet for august 2021 opgjort som antallet af borgere, der:

1. Ikke har modtaget offentlig forsørgelse fra og med uge 23 2021 til og med uge 34 2021.
2. Ikke har været i beskæftigelse i hverken juni, juli og juni måned 2021.
3. Er mellem 18 og 29 år gammel i alle dagene fra og med 01/08/2021 til og med 31/08/2021, dvs. er er født mellem 01/09/1992 og 01/08/2003.
4. Bor i en af Region Midtjylland kommuner i september 2021.

Mørketallet på årsbasis

Mørketallet for et givet år er herefter opgjort ved at tælle antallet af unikke personer, som minimum 1 måned i året har været en del af mørketallet.

9.4.2: Klyngeanalyse af mørketallet

Population og variable

Klyngeanalysen for de unge i mørketallet er baseret på personer, som på et tidspunkt i 2020 har været en del af mørketallet i Region Midtjylland (se ovenfor for definition).

Klyngeanalysen for de unge i mørketallet er foretaget via de samme variable, som er inkluderet på den samme måde, som klyngeanalysen for de unge på offentlig forsørgelse.

Klyngeanalysens 3 trin

Klyngeanalysen for mørketallet er foretaget via de samme tre trin, som klyngeanalysen for de unge på offentlig forsørgelse (for en nærmere beskrivelse se afsnit 9.2.3):

1. De hierarkiske klyngeanalyser indikerede, at 3 til 5 klynger var den mest optimale løsning.
2. Målene for statistisk *fit* fra optimeringsklyngeanalyserne indikerede, at 4 klynge-løsningen var mest optimal.
3. Ud fra den deskriptive statistik af 3-, 4- og 5-klynge-løsningen vurderede vi, at 5-klynge-løsningen var bedst, fordi det var den eneste løsning, som opfangede de ikke-vestlige mødre.

9.5: Udvikling og tendenser blandt voksne unge på erhvervsuddannelserne

Datakilde: Statistikbanken.dk

...

Data til analysen af udvikling og tendenser blandt voksne unge på erhvervsuddannelserne stammer fra statistikbanken.dk og uddannelsesstatistik.dk. Data på antal elever samt kønsfordelingen stammer fra statistikbanken.dk. Antallet af elever stammer helt konkret fra UDDAKT10, og er opgjort som antallet af elever pr. 1 oktober, som er 18 år eller ældre, og som er indskrevet på 'H29 Erhvervsfaglige grundforløb' eller H30 Erhvervsfaglige uddannelser' i Region Midtjylland.

Dette data kan i princippet også trækkes fra uddannelsesstatistik.dk. I vores optik er det dog nemmere at trække fra statistikbanken.dk, hvorfor vi kun har trukket data på etnicitet, karaktergennemsnit og forældres uddannelsesniveau fra uddannelsesstatistik.dk, da det kun er tilgængeligt her.

... og uddannelsesstatistik.dk

For at betinge elevtallet på herkomst, forældres højeste gennemførte uddannelse og karaktergennemsnit fra grundskolen har vi på uddannelsesstatistik.dk først fundet elevtallet for hhv. 18-24-årige og 25+-årige indskrevet på erhvervsuddannelser i Region Midtjylland. Herefter har vi betinget på følgende variable:



- › Herkomst: Via filteret 'Vestlig-Ikke-vestlig-land', som på uddannelsesstatistik.dk findes under 'Herkomstland'
- › Forældres højeste fuldførte uddannelse: Via filteret 'Uddannelsesgrupper', som på uddannelsesstatistik.dk findes under 'Forældres højeste fuldførte uddannelse'
- › Karaktergennemsnit: Via filteret 'Samlet karaktergruppering', som på uddannelsesstatistik.dk findes under 'Grundskoleresultat'.

9.6: De unges oplevelse af barrierer for uddannelse og job

Indsamlingsperiode

De foregående afsnit har beskrevet den metodiske fremgangsmåde i de kvantitative analyser. I de næste to afsnit beskriver vi for de kvalitative analyser hhv. udvælgelseskriterier, datagrundlag, rekrutteringsmetode, samt metodisk fremgangsmåde i gennemførelsen af interviews og analysen af det efterfølgende interviewdata.

Antal og tidspunkter for interview

De kvalitative interviews, som analysen af de unges oplevelse af barrierer for uddannelse og job bygger på, er gennemført i perioden januar 2022 til marts 2022 med i alt 15 unge. I samme periode er gennemførte vi to supplerende interviews med fagpersoner i relation til unge i mørketallet.

9.6.1: Udvalgelseskriterier for interviewdeltagere

Interviewene er gennemført med unge i alderen 18-29 år. Udover alder har rekrutteringen taget udgangspunkt i følgende tre udvælgelseskriterier:

- › At de unges livsforhold afspejler i forvejen afdækkede parametre for udsathed
- › At de unge har forskellige udgangspunkter for at få hjælp til at komme i uddannelse eller arbejde
- › At der er en geografisk spredning på de unge

Parametre for udsathed

Det første rekrutteringskriterie, udgøres af de parametre for udsathed, parametre for udsathed, som er afdækket i slutevalueringen af Job-bro til Uddannelse under STAR (2021). I rekrutteringen af de unge har vi taget udgangspunkt i, at den unge skulle have mindst ét af følgende parametre for udsathed:

- › Begrænsede faglige forudsætninger.
- › Psykiske diagnoser som angst, stress, ADHD og OCD.
- › Begrænset eller ingen socialt netværk.
- › Stiftet egen familie i ung alder.
- › Kontakt til sociale foranstaltninger.
- › Risikovillig adfærd og kriminalitetsudfordringer.
- › Misbrugsproblematikker.

Forskellige udgangspunkter for at få hjælp

Det andet rekrutteringskriterie har været, at de unge, som vi interviewede, skulle have forskellige udgangspunkter for at få hjælp til at finde fodfæste på uddannelser og i job. Rekrutteringen har derfor rekrutteret interviewpersoner fra følgende tre hovedgrupper af unge:

- › Unge på offentlig forsørgelse
- › Unge i mørketallet
- › Unge i enten job eller uddannelse



Sidste gruppe er inkluderet for at sikre et nuanceret udgangspunkt for at kunne identificere (eventuelle forskelle i), hvad unge selv fremhæver som betydningsbærende for det sted, de befinder sig, og hvor de kan have behov for hjælp og støtte for at komme i uddannelse eller job.

Tilgangen er inspireret af 'Method of Difference'. Essensen i tilgangen er at sammenligne cases, der så vidt muligt er ens men med en divergens ift. den afhængige variabel (her job/uddannelse) og de relevante uafhængige variable (her den enkeltes valg af handlinger).³⁵

Geografisk spredning

Det tredje rekrutteringskriterie har været, at de unge skulle repræsentere både kommuner fra RAR-Øst og RAR-Vest. Samtidig er der lagt vægt på at rekruttere unge med bopæl i kommuner af varierende størrelse og med varierende udbud og adgang til job- og uddannelsesmuligheder.

9.6.2: Rekruttering af interviewdeltagere

Rekrutteringskanaler

Rekrutteringen af de unge til interviewene er sket gennem følgende kanaler:

- › Ledere og afdelingsledere ved ungdommens uddannelsesvejledning og KUI
- › Undervisere og SPS-vejledere ved FGU og på EUD
- › Øvrige aktører – herunder medarbejdere ved Kirkens Korshær og boligsociale medarbejdere

Fagpersoner som indgang

Det er fagpersoner i relation til de forskellige kanaler, som har stået for at udvælge og formidle kontakten til de konkrete unge, som indgår i undersøgelsen. Forinden er de blevet introduceret til udvælgelseskriterierne for respondenterne på mail.

Rekrutteringsudfordringer for mørketallet

Rekruttering af unge i mørketallet viste sig at være særlig svær, da de unge i udgangspunkt ikke har kontakt til hverken beskæftigelses- eller uddannelsessystemet. Der har i den sammenhæng været rettet henvendelse til en række aktører uden for normalsystemet – foruden de nævnte blandt andre også HeadSpace, Fundamentet Aarhus og Unge for LigeVærd.

Sekundære kilder til at opnå viden om unge i mørketallet

Det har imidlertid kun været ansatte ved Kirkens Korshær og medarbejdere inden for det boligsociale arbejde, som har bekræftet at have direkte kontakt til målgruppen. De har dog kun i begrænset omfang kunnet rekruttere unge til at deltage i interviews. Derfor har der været gennemført interviews med medarbejdere fra begge steder, som dermed indgår som sekundære kilder til at opnå kvalitativ viden om unge i mørketallet.

9.6.3: Metodisk tilgang

Narrativ interviewform

Alle interview er gennemført med afsæt i en interviewguide, der har taget udgangspunkt i en narrativ interviewform. Som metode giver narrative interviews indsigt i, hvilken individuel betydning de unge tillægger deres liv, og hvilke større sociale, kulturelle og strukturelle sammenhænge de vælger at præsentere deres liv i forhold til³⁶. Tilgangen i interviewene har derved bevaret en stor åbenhed over for de unges egne fortællinger og fastholdt en eksplorativ tilgang.

³⁵ "Case Study Research: Design and Methods" (1994), Yin, Robert K., 2. udgave, Sage Publications Inc.

³⁶ "Finding a Path: Investigating the Labour Market Trajectories of High-skilled Immigrants in Denmark" (2009), Liversage, Anika, *Journal of Ethnic and Migration Studies*, vol.35 No.2



Eksempler på interviewspørgsmål

I interviewene har vi eksempelvis spurgt den unge om:

- › Hvad er vigtigt for dig i dit liv?
- › Oplever du, at det, som er vigtigt for dig, også er det, som fylder i dit liv?
- › Hvilke krav og forventninger oplever du, der er til dig som ung?
- › Hvor oplever du, at kravene og forventningerne kommer fra?
- › Hvordan oplever du det, når nogen har forventninger til dig?
- › Føler du dig i stand til at forfølge de ønsker, du har?
- › Hvad – eller måske hvem – tror du, har betydning for, at du kan forfølge dine ønsker?
- › Hvad – eller måske hvem – tror du, har betydning for det sted, du er i dit liv lige nu?

9.6.4: Behandling og kodning af data

Tematisk kodning

Alt kvalitativt datamateriale er blevet tematisk kodet og derigennem er mønstre og tendenser i det omfattende interviewmateriale kortlagt. Tilgangen har sikret, at centrale pointer kan tilbageføres direkte til de unges egne fortællinger. Samtidig har det givet en forståelse af tværgående sammenhænge og eventuelle kontekstafhængige faktorer, som har vist sig udslagsgivende for den unge i forhold til eksempelvis motivation for job og uddannelse.

9.7: Voksne og unge voksne på erhvervsuddannelserne

Dette afsnit beskriver den metodiske fremgangsmåde for de kvalitative interview, der danner grundlag for analysen af voksne og unge voksne på erhvervsuddannelserne. Interviewene er gennemført i perioden januar 2022 til marts 2022 med ni unge og seks fagpersoner i berøring med de unge.

9.7.1: Udvalgseskriterier for interviewpersoner

Udvælgelse pba. alder

De unge voksne er rekrutteret på baggrund af alder på påbegyndelsestidspunktet for deres igangværende erhvervsuddannelse. Det betyder, at de kvalitative interviews er gennemført med unge, som alle var mellem 18 og 29 år ved opstarten på deres nuværende uddannelse.

Der er tilstræbt en cirka ligelig fordeling mellem unge voksne der på interviewtidspunktet var mellem hhv. 18-24 år og 25-29 år.

De ni unge fordeler sig således:

- › 18-24 år: **4 interviewdeltagere**
- › 25-29 år: **5 interviewdeltagere**

Geografisk spredning

Desuden er der lagt vægt på en geografisk spredning i forhold til, hvor de unge gennemfører deres uddannelsesvalg. Samlet er de unge indskrevet på fem uddannelsesinstitutioner fordelt på både RAR-Øst og RAR-Vest.

I tillæg til interviewene med unge voksne er der gennemført interview med en række fagpersoner, som er i berøring med de unge i løbet af deres erhvervsuddannelse. Fagpersonerne er særligt inddraget til at afdække, hvad der har indflydelse på, og hvordan man arbejder med fastholdelse af de unge i deres uddannelsesvalg.



Fagpersonernes funktioner

Der er i alt gennemført interview med **6 fagpersoner**, som er ansat i følgende funktioner:

- › Trivselsmentor
- › SPS-vejleder
- › Praktikpladskonsulent
- › Vejleder
- › Teamleder ved Center for Vejledning
- › Virksomhedsejer af en produktionsvirksomhed

9.7.2: Rekruttering af interviewdeltagere

Rekruttering via vejledere

Rekrutteringen af de unge voksne er sket ved at rette henvendelse til vejledere på erhvervsuddannelser, som har stået for at udvælge og formidle kontakten til de konkrete unge, som indgår i undersøgelsen. Forinden er de blevet introduceret til udvælgelseskriterierne for interviewdeltagerne på mail.

Rekrutteringen af fagpersoner er sket med grundlag i den viden, der er opstået dels i kontakten med vejledere omkring rekrutteringen af unge voksne og dels i kontakten med de unge voksne selv.

9.7.3: Metodisk tilgang

Afdækning af begivenheder i tidsafgrænset periode

Interviewene med de unge voksne er gennemført som kvalitative forskningsinterview. De har taget udgangspunkt i en semistruktureret interviewguide, som har været centreret omkring at afdække begivenheder i interviewpersonernes liv i tidsperioden fra, at de er gået ud af grundskolen til påbegyndelsen af deres nuværende uddannelse. Spørgsmålene i interviewguiden har både haft til hensigt at afdække begivenhederne på et faktiskt plan og et meningsplan.

Interviewene med fagpersoner har ligeledes taget udgangspunkt i en semistruktureret interviewguide. Interviewguiden har været bygget op omkring de to centrale analytiske nedslag:

- › Hvad kendetegner ud fra fagpersonernes berøring med målgruppen, de unge voksnes vej frem må at starte på erhvervsuddannelsen?
- › Hvilke faktorer og konkrete støttemuligheder er centrale for fastholdelsen af de unge i deres nuværende uddannelsesvalg.

9.7.4: Behandling og kodning af data

Tematisk kodning mhp. udarbejdelsen af borgerrejser

Der er gennemført en tematisk kodning af det kvalitative datamateriale. Kodningen har haft fokus på at afdække kritiske overgange og motivationsfaktorer i unge voksnes vej til en erhvervsuddannelse. På den baggrund er udarbejdet tre eksemplariske borgerrejser, som illustrerer de unge voksnes oplevelse med at vælge en uddannelse gennem en visuel, kronologisk fremstilling.

9.8: Inddragelse af fagpersoners perspektiver gennem valideringsmøder

Tidspunkt og deltagere

Der har i perioden ultimo januar til medio april været gennemført fem valideringsmøder med fagpersoner, som er berøring med ungemålgrupperne for analysen. Fagpersonernes



udgangspunkter for at være i berøring med de unge har været forskellige i kraft af deres forskellige funktioner som hhv.:

- › Medarbejdere ved erhvervsuddannelser
- › Medarbejdere ansat som ungeguider til at yde en ekstra indsats i overgangen mellem grundskole og ungdomsuddannelse
- › Medarbejdere ansat i understøttende indsatser til normalsystemet gennem frivillige foreninger og i boligsocialt arbejde
- › Ansatte på ledelsesniveau i KUI-indsatsen i to kommuner

Formål med møderne

Formålene med valideringsmøderne har dels været af kvalificere de foreløbige fund i både den kvantitative og kvalitative dataindsamling og dels været at perspektivere til fagpersonernes erfaringer fra praksis.

Anvendelse af møderne som datakilde

De fagprofessionelles input og fortællinger om praksis udgør i den henseende en kvalitativ datakilde i sig selv, og perspektiver fra valideringsmøderne anvendes derfor også løbende til at nuancere ungeanalysens fund gennem de primære datakilder. Det fremgår klart i analysen, hvor perspektiver fra møderne inddrages.



10: Bilag 2: Ydelsestyper blandt unge på offentlig forsørgelse

Ydelsestype / målgruppe	Beskrivelse
A-dagpenge	Forsikrede ledige, dvs. borgere, der har været medlem af en a-kasse og har optjent ret til dagpenge via arbejde/uddannelse, men herefter er blevet ledige.
Kontanthjælp	Unge, der ikke er i stand til at forsørge sig selv eller deres familie, men som har en kompetencegivende uddannelse. Modtagere af kontanthjælp opdeles i to kategorier i jobcentret: <ul style="list-style-type: none">• <u>Jobparate</u> – unge, der har en erhvervskompetencegivende uddannelse, og hvor jobcentret/kommunen vurderer, at den unge er i stand til at påtage sig et ordinært arbejde, som gør den unge i stand til at forsørge sig selv inden for tre måneder• <u>Aktivitetsparate</u> – unge med en erhvervskompetencegivende uddannelse, som har sammensatte eller komplekse problemer af fx faglig, social eller helbredsmæssig karakter, og derfor har behov for en mere omfattende indsats for at kunne tage en uddannelse eller komme i job.
Uddannelseshjælp	Unge under 30, som ikke har gennemført en erhvervskompetencegivende uddannelse, og som er ledige, men <i>ikke</i> har ret til dagpenge. Modtagere af uddannelseshjælp opdeles i tre kategorier i jobcentret: <ul style="list-style-type: none">• <u>Åbenlyst uddannelsesparate</u> – unge, der umiddelbart kan gå i ordinær uddannelse (SU-berettiget uddannelse).• <u>Uddannelsesparate</u> – unge, der vurderes at kunne påbegynde en ordinær uddannelse inden for 1 år.• <u>Aktivitetsparate</u> - unge, som har sammensatte eller komplekse problemer af fx faglig, social eller helbredsmæssig karakter, og derfor har behov for en mere omfattende indsats for at kunne tage en uddannelse eller komme i job.
Sygedagpenge	Modtages af forsikrede ledige (dvs. borgere, der er medlem af en a-kasse, og som har optjent ret til dagpenge), der er sygemeldte fra deres arbejde eller går ledige.
Jobafklaringsforløb	Unge, der er i jobafklaringsforløb, har tidligere været i et længerevarende sygedagpengeforløb (typisk mere end 22 uger). Borgere overgår til et jobafklaringsforløb, når de ikke kan få forlænget deres sygedagpenge og fortsat er uarbejdsdygtige på grund af egen sygdom.
Ressourceforløb	Unge, der er i risiko for at få tilkendt førtidspension, men hvor man fortsat ser en mulighed for, at borger med den rette hjælp kan få en tilknytning til arbejdsmarkedet. Formålet med forløbet er at afklare, om borgeren kan indgå på arbejdsmarkedet på fuld tid, på nedsat tid (og således skal have tilkendt et fleksjob), eller om borgeren skal have tilkendt en førtidspension. Borgere, der er i ressourceforløb, har ofte omfattende sociale og/eller helbredsmæssige udfordringer.
Revalidering	Unge, som er ledige og som ikke kan vende tilbage til deres tidligere beskæftigelsesområde grundet sociale og/eller helbredsmæssige udfordringer, men som vurderes at kunne finde job inden for et nyt arbejdsområde via en opkvalificerende indsats (hjælp til brancheskift).
Forrevalidering	Tager sigte på at afklare den unges beskæftigelsesmål inden den egentlige revalidering kan iværksættes.
Fleksjob	Unge, der har været igennem et forløb, hvor det er blevet vurderet, at de ikke kan indgå på arbejdsmarkedet på fuld tid/under normale vilkår pga. af en varig funktionsnedsættelse, men at de godt kan indgå på arbejdsmarkedet på nedsat tid/med særlige skånehensyn.
Ledighedsydelse	Unge, som er visiteret til fleksjob, men som fortsat er ledige, dvs. der er aktuelt ikke fundet et fleksjob. <i>[fortsættes næste side]</i>



Ydelsestype / målgruppe	Beskrivelse
Selvforsørgelses- og hjemrejseydelse eller overgangsydelse	Modtages i stedet for uddannelseshjælp for unge, der har opholdt sig i Danmark (Danmark, Færøerne og Grønland) i færre end 9 ud af de seneste 10 år.
Førtidspension	Unge, som har været igennem et forløb, hvor det er blevet vurderet, at de ikke kan indgå på arbejdsmarkedet på grund af varig og væsentlig nedsat arbejdsevne.

Kilder: www.star.dk & www.borger.dk