

Beskæftigelse

NU

NOVEMBER 2024

SLAGSIDE?

Arbejdsmarkedschefer: "De svageste ledige nedprioriteres"
Side: 4-6

PARTNERSKABER

Fremtidens beskæftigelsesindsats kalder på nye offentlige-private partnerskaber
Side: 10-11

DIGITALISERING

8 ud 10 kommuner vil styrke den digitale jobindsats
Side: 14-15

BESPARELSER ELLER INVESTERINGER?

I Nyborg investerer man i beskæftigelsesindsatsen
Side: 7-9

Viden
& omhu



Marselisborg

Leder

Et reelt paradigmeskifte

Vi har ofte brugt ordet paradigmeskifte om beskæftigelsesområdet – også når ændringerne mest af alt har omhandlet mindre justeringer som refusionsomlægninger, nye målgrupper og øget fokus på samtaler. Men denne gang er der noget om snakken. Med reformen "Fremtidens beskæftigelsesindsats" står vi over for et reelt paradigmeskifte på beskæftigelsesområdet. Selvom reformen endnu ikke er vedtaget, er besparelserne på 3 mia. kr. allerede lagt fast. Forventningen er den største frisættelse af kommunerne på beskæftigelsesområdet til dato og en massiv regelforenkling. Samtidig vil midlerne til beskæftigelse sandsynligvis komme i direkte konkurrence med andre velfærdsområder. Det er en forandring, der kræver nytænkning og svære prioriteringer i de kommende år.

Hvad siger cheferne?

Det stiller store spørgsmål til kommunerne, som i de kommende år står over for vanskelige prioriteringer. Skal de tage besparelserne og skære ned, eller investere i en aktiv beskæftigelsesindsats? Hvem skal prioriteres, og hvem risikerer at blive overset?

Til dette nummer af Beskæftigelse NU har vi gennemført en survey blandt landets arbejdsmarkedschefer og -direktører, som på side 4-6 giver et klart billede: I 2025 står store besparelser højt på dagsordenen, og der er en voksende bekymring for, hvad det vil betyde for de svageste ledige. Med en besparelse på 3 mia. kr. og en reform, der kun sikrer de ikke-jobparate borgere én årlig fremdriftssamtale, frygter mange, at ressourcerne vil blive rettet mod dem, der er tættest på arbejdsmarkedet, mens de svageste borgere nedprioriteres. Surveyens resultater peger i en klar retning – og det er en udfordring, kommunerne skal tage stilling til nu.

Et strategisk valg i Nyborg Kommune

Reformen åbner dog også døren for nye organisationsformer, samarbejdsmodeller og til at få ekstern kapital i spil på beskæftigelsesområdet. Et godt eksempel herpå findes i Nyborg Kommune, hvor man har valgt at investere i en mere aktiv beskæftigelsesindsats. I samarbejde med Carelink Gruppen har kommunen iværksat sociale

effektinvesteringer, der ikke kun skal skabe økonomiske og menneskelige resultater, men også tilføre værdifuld viden om, hvad der virker i fremtidens beskæftigelsesindsats. Læs mere om denne satsning på side 7-9.

En klar retning og strategi

Den største omvæltning i nyere tid inden for økonomi, lovgivning og beskæftigelsesindsats kræver en tydelig retning og strategi. Kommunerne skal være forberedte, når budgetprocessen for 2026 begynder til foråret – på det tidspunkt forventes en politisk afgørelse, så reformens indhold kan implementeres i de kommunale planer.

Carelink Gruppen står klar til at støtte kommunerne i denne strategiske udvikling og tilbyder forslag til fremtidige partnerskabsmodeller. På side 12-15 kan du læse om, hvordan vores konsulenter kan facilitere strategiprocesser og levere de nødvendige analyser og budgetmodeller. Derudover giver vi indsigt i de digitale løsninger, som vores it-virksomhed udvikler til jobcentre og a-kasser – løsninger, der vil være afgørende i fremtidens beskæftigelsesindsats.

Endelig kan du læse, hvordan vi fortsat vil tilbyde beskæftigelsesindsatser gennem sociale effektinvesteringer med risikovillig kapital og skabe længerevarende offentlige-private partnerskaber. Vi står over for en vigtig milepæl i dansk velfærdspolitik. En aktiv og effektiv beskæftigelsesindsats er afgørende for at styrke økonomien og sikre midler til andre velfærdsområder. Samtidig har virksomhederne akut brug for medarbejdere, og mange borgere har brug for hjælp til at finde deres plads i arbejdsfællesskabet.

Lad os løfte opgaven sammen.



Mette Seeberg
Koncerndirektør & Partner
Carelink Gruppen

Indhold

Leder	3
Reform i sigte!	
Survey	4-6
"Fremtidens beskæftigelse: De udsatte borgere taber"	
Investeringsstrategi i Nyborg Kommune	7-9
Læs, hvordan Nyborg Kommune har investeret i en styrket beskæftigelsesindsats med sociale effektinvesteringer	
Fremtidens beskæftigelsesindsats	10-11
– i samarbejde med Carelink Gruppen	
Rådgivning & implementering	12
"Analyse & Udvikling" står klar til at hjælpe med strategiudviklingen og reformimplementeringen	
Jobindsats & partnerskaber	13
Læs, hvordan større frihedsgrader i opgaveløsninger skaber grobund for nye jobindsatser	
Digitalisering	14-15
Læs, hvordan en øget digitalisering af den fremtidige beskæftigelsesindsats kan optimere ressourcer, reducere administrative byrder og sikre effekter for færre midler	
Har din kommune brug for en investering?	16

Kolofon:

Udgives af

Carelink Gruppen, Alsvej 21, 8940 Randers SV
www.carelinkgruppen.dk

Redaktion

Søren Dinesen, ansvarshavende redaktør og CEO, Carelink Gruppen

Skribenter

Søren Dinesen, CEO, Carelink Gruppen

Christina Holm, kommunikationsmedarbejder, Carelink Gruppen

Fremtidens beskæftigelse: De udsatte borgere taber

SURVEY

Fakta om undersøgelsen

Artiklen bygger på en survey, der blev udsendt i oktober 2024 til 183 af landets job- og arbejdsmarkedschefer samt direktører med ansvar for beskæftigelsesområdet. 64 chefer og direktører fra 54 kommuner har svaret på undersøgelsen, hvilket svarer til, at 55% af landets kommuner er repræsenteret.

Resultaterne af en ny undersøgelse, som Carelink Gruppen udsendte til landets arbejdsmarkedschefer og -direktører i oktober, viser, at kommunerne ser frem til den større fleksibilitet, som den kommende beskæftigelsesreform bringer. Men der udtrykkes samtidig bekymring for de udsatte borgere.

Store besparelser i 2025

Undersøgelsen viser også, at der er store besparelser i vente. 55 % af de adspurgte chefer forventer besparelser i 2025. For nogle kommuner bliver disse besparelser særdeles markante, idet 11 % af cheferne forudser besparelser på mere end 15 %. Besparelserne i 2025 er koblet op på den kommende reform, forklarer Arbejdsmarkedschef Camilla Sonne fra Favrskov Kommune, der ser Ekspertudvalgets anbefalinger som en klar forbedring, men vurderer samtidig, at besparelserne kan få konsekvenser:

"Hvis Ekspertudvalgets anbefalinger bliver fuldt implementeret, kan vi se frem til store ændringer i vores struktur, som vil medføre besparelser allerede i 2025. Med færre midler må vi overveje, hvilke tilbud vi fortsat kan prioritere i jobcentrene. Nogle af de specialiserede indsatser kan blive svære at opretholde, og det vil især ramme de grupper, der har behov for mere skræddersyede løsninger". Besparelserne vil hovedsageligt ramme konto 6, men også konto 5 – herunder indsatser i jobcentrene samt forløb hos anden aktør – vil blive påvirket. Et mindretal, 12 %, forventer at investere i beskæftigelsesindsatsen.

De stærkeste vinder og de svageste taber

Uanset om kommunerne investerer eller sparer, er der bred enighed om, hvilke målgrupper der får fokus i 2025. Hele 71 % af cheferne peger på sygedagpenge og jobafklaring som topprioritet, idet disse målgrupper meget ofte er forbundet med store budgetudfordringer. Dernæst peger cheferne på dagpengeområdet som et prioriteret område. Ifølge Camilla Sonne, arbejdsmarkedschef i Favrskov Kommune, overrasker svarene ikke. Hun mener, at økonomiske hensyn og effektivitet ofte fører til en prioritering af dem, der er tættere på arbejdsmarkedet, og fortsætter: "Det bliver jo en reel konsekvens, hvis de mest udsatte kun får en slags 'minimumspakke', fordi vi bruger pengene og tiden på dem, der er tættere på arbejdsmarkedet, da det er dem, vi hurtigst kan se en effekt på. Men det ændrer ikke ved, at beskæftigelsessystemet – sammen med sociale systemer og andre – også har en vigtig rolle for dem, der er længere væk fra arbejdsmarkedet."

Direktør Søren Ole Sørensen i Kalundborg Kommune udtrykker samme bekymring: "Hvis vi skal prioritere midlerne, så bliver vi nødt til at bruge pengene der, hvor det giver størst effekt. Og det betyder, at der er grupper af vores ledige, som måske kun får én samtale om året."

Surveyen viser dog, at ungemålgrupperne også er en vigtig prioritet, hvilket ligeledes er gældende i Favrskov Kommune.

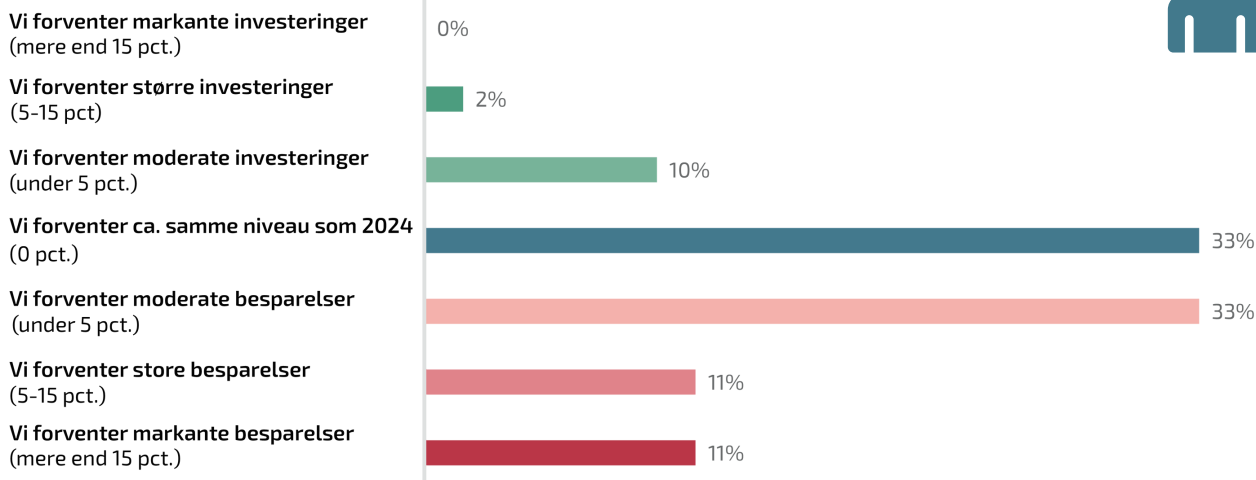
Camilla Sonne uddyber:

"For os er det en samfundsinvestering at støtte unge tidligt i livet. Erfaringer viser, hvor vigtigt det er, og vi kan se, at det gør en forskel – især for dem, der har det svært. Selvom vi altid har haft en særlig indsats for de unge, vil de blive prioriteret endnu mere i de kommende år."

"Hvis vi skal prioritere midlerne, så bliver vi nødt til at bruge pengene der, hvor det giver størst effekt. Og det betyder, at der er grupper af vores ledige, som måske kun får én samtale om året."

Direktør Søren Ole Sørensen i Kalundborg

Hvordan forventer du, at økonomien ser ud på beskæftigelsesområdet i 2025 i din kommune?



Hvilke målgrupper har jeres primære fokus i 2025?

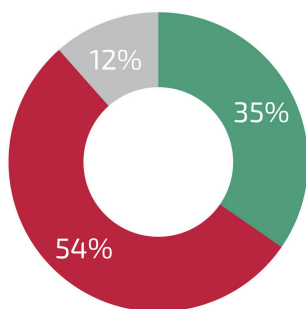
A-dagpenge	45 %
Jobparate kontanthjælp	36 %
Aktivitetsparate kontanthjælp	45 %
Jobparate unge	9 %
Aktivitetsparate unge	36 %
Sygedagpenge og jobafklaring	45 %
Ressourceforløb	27 %
Ingen får særlig prioritering over andre	9 %
Øvrige	9 %

Kommer I til at øge mulighederne for digitale tilbud til de ledige/sygemeldte?



Ja, det gør vi	49 %
Det overvejer vi	41%
Nej, det gør vi ikke	10%

Bruger I sociale effektinvesteringer?



Ja ● Nej ● Kender ikke til det ●



Hvis ja, overvejer I flere?
Ja: 72 %
Nej: 28 %



Hvis nej, overvejer I at gøre det?
Ja: 18 %
Nej: 82 %

Digitalisering af beskæftigelsesindsatsen

En tydelig tendens i undersøgelsen er forventningen om stigende digitalisering af beskæftigelsesindsatsen. Næsten halvdelen af cheferne (49 %) vil øge brugen af digitale tilbud til ledige og sygemeldte, mens hele 41 % overvejer det. På side 14 kan du læse, hvordan Carelink Gruppen som IT-leverandør kan understøtte digitaliseringen af den kommunale beskæftigelsesindsats.

Sociale effektinvesteringer

35 % af cheferne svarer, at deres kommuner allerede anvender sociale effektinvesteringer – særligt på sygedagpenge- og ungeområdet. Effektinvesteringer fremhæves som en oplagt mulighed i en tid med stramme budgetter, da de kan opretholde et højt aktivitetsniveau og samtidig skabe langsigtede forbedringer for udsatte borgere. De fleste, der kender til effektinvesteringer, vil etablere nye (72 %), men hovedparten af de danske kommuner anvender stadig ikke effektinvesteringer – endnu.

På side 7 kan du læse om, hvordan Nyborg Kommune anvender effektinvesteringer som en strategi for at øge aktivitet og styrke resultatskabelsen.

Hvad siger cheferne om reformen?

Vi har givet cheferne mulighed for selv at beskrive, hvad de ser som udfordringer og muligheder i den kommende reform.

Store forventninger til frisættelsen

Reformoplægget indeholder store frihedsgrader til kommunerne, hvor mange proceskrav og regler fjernes, og hvor kommunerne får langt større frihed til lokalt at prioritere og organisere indsatsen. Cheferne peger på, at den øgede mulighed for fleksibilitet og lokal tilpasning vil øge effekterne.



Søren Ole Sørensen
Direktør
Kalundborg kommune

Arbejdsmarkedschef Camilla Sonne fra Favrskov Kommune ser, i lighed langt de fleste chefkollegaer, det som en positiv udvikling, men understreger, at kommunerne skal vænne sig til at arbejde på en ny måde: "Beskæftigelsesområdet har været meget tæt reguleret, men hvis vi med den nye reform får større frihed og kan prioritere selv, bliver det lokale politiske råderum for beskæftigelsesindsatsen meget større. Det gør området langt mere interessant for lokalpolitikere, når de faktisk kan påvirke indsatsen, og det giver mulighed for at skabe lokale løsninger, som passer til vores borgere og deres behov."

Men bekymring for de svageste

På den anden side udtrykker flere chefer bekymring for, at de mest udsatte borgere risikerer at blive nedprioriteret. Det handler ikke alene om, at de ikke-jobparate borgere kun har ret til en minimumsindsats i form af én årlig fremdriftssamtale, men også om, at der ifølge reformoplægget ikke længere vil være øremærkede midler til beskæftigelsesområdet.

Direktør Søren Ole Sørensen fra Kalundborg Kommune frygter, at beskæftigelsesindsatsen vil komme i konkurrence med områder som skoler, daginstitutioner og Vej & Park. Han udtaler: "I sådan en prioritering vil arbejdsmarkedsområdet tabe. Hvis man vælger at skære ind til benet og samtidig lægge det under servicerammen, er der en stor risiko for, at det er de mest udsatte, der bliver tabt."

Det mener flere chefer, kan medføre stigende udgifter til forsørgelse, hvilket Søren Ole Sørensen er enig i: "Hvis vi får færre ressourcer til at hjælpe borgerne væk fra ledighed og offentlige ydelser, risikerer vi, at de hænger fast i systemet i længere tid. Det har vi allerede erfaring med fra flere kommuner, hvor det har ført til højere forsørgelsesomkostninger."



Camilla Sonne
Arbejdsmarkedschef
Favrskov kommune



Investeringsstrategi i Nyborg

I spidsen for beskæftigelsesområdet i Nyborg Kommune står Merete Gommesen, en arbejdsmarkedschef med en klar vision om at investere i en bæredygtig og helhedsorienteret indsats for kommunens borgere.

Med en kombination af sociale effektiviteter og en ny organisering har Nyborg Kommune allerede taget de første skridt på vejen mod en styrket beskæftigelsesindsats.

“At samle trådene for borgernes skyld”

Siden Merete Gommesen tiltrådte som arbejdsmarkedschef i Nyborg Kommune i 2021, har hun allerede oplevet markante fordele ved en af kommunens større organisatoriske ændringer – sammenlægningen af beskæftigelsesindsatsen, borgerservice og ydelseskantor i én enhed. “Vi ønsker, at borgerne mødes af en mere sammenhængende service,” forklarer Merete Gommesen.

Strukturen gør det muligt for medarbejderne at tilgå borgerens situation med en helhedsorienteret tilgang, der letter borgerens rejse gennem systemet. “Det er en stor fordel, at vi i kommunen kan sikre, at borgernes vej gennem systemet ikke bliver et administrativt maraton,” siger hun og understreger, at den sammenhængende indsats er med til at optimere borgerens oplevelse og gøre sagsforløbet smidigere.

Resultater frem for proces

Den forestående reform af beskæftigelsesindsatsen bringer ifølge Merete Gommesen, både muligheder og udfordringer med sig.

Reformen giver kommunerne frihed til at afvige fra traditionelle proceskrav og i stedet måle på konkrete resultater. Det ser Merete Gommesen som en positiv udvikling og udtrykker: “Det betyder, at vi ikke kun skal fokusere på, om processen er fulgt til punkt og prikke, men på at sikre, at borgeren kommer i arbejde og kan trives der.”

Sociale effektiviteter

Merete Gommesen tror på langsigtede investeringer i beskæftigelsesområdet, og derfor har Nyborg Kommune valgt at implementere sociale effektiviteter som en del af strategien.

Det betyder, at kommunen har indgået partnerskaber med Carelink Gruppen og Den Sociale Kapitalfond, som investerer kapital i projekter, der forbedrer borgernes tilknytning til arbejdsmarkedet.

"Vi skal sammen udvikle en indsatsmodel, der hjælper borgerne tilbage på arbejdsmarkedet – ikke bare for en kort periode, men som sikrer, at de bliver der," siger Merete Gommesen.

Hun forklarer, hvordan kommunen med investeringerne kan støtte borgerne på flere niveauer – fra tilknytning af en fast jobkonsulent til borgere, der skifter mellem ydelsesgrupper, til kompetenceløft og uddannelse af medarbejderne i jobcentret. Effekten af investeringerne måles på, hvorvidt borgerne forbliver længere på arbejdsmarkedet.

"Vi er meget interesserede i at undersøge, hvad der gør, at vores indsats ikke har været bæredygtig for nogle af vores borgere," fortæller Merete Gommesen og fremhæver, at omkring 56 % af de ledige borgere svinger mellem sygedagpenge og dagpenge, og at de sociale effektinvesteringer skal afdække, hvad der kan sikre dem stabilitet på arbejdsmarkedet.

Investering i arbejdsmiljøet

Et andet aspekt af de sociale effektinvesteringer fokuserer på at reducere sygefraværet blandt kommunens egne medarbejdere. Merete Gommesen forklarer, at Nyborg Kommune har iværksat et projekt med 2-3 kommunale arbejdspladser, som har højt sygefravær: "I projektet arbejder vi tæt sammen med lokale ledere og arbejdspladser for at styrke samspillet mellem arbejdsgiver, jobcenter og medarbejdere med henblik på at skabe bæredygtige arbejdsvilkår for de ansatte og fastholde medarbejdere," siger hun. Samarbejdet giver indsigt i arbejdsmiljø og arbejdsvilkår, som kan være med til at reducere fraværet og øge trivlsen på arbejdspladserne.



i

Fakta: Effektinvesteringer i Nyborg

2-årig indsats for borgere, der zapper mellem sygedagpenge og dagpenge.



Tre spor

Den Sociale Kapitalfond er finansiel partner og løber den økonomiske risiko.



Indsatsspor

80 sygedagpengemodtagere og 40 A-dagpengemodtagere tilknyttes en fast jobkonsulent fra Carelink Gruppen, som følger dem på tværs af ydelsesgrupper.



Læringsspor

Kompetenceløft for jobcentermedarbejdere.



Forebyggende spor

Arbejdsmiljørådgivning på udvalgte kommunale arbejdspladser.



“Vi tror på, at digitale værktøjer som Jobuniverset og Jobmatch kan hjælpe både borgere og medarbejdere med at skabe sammenhæng og målrette indsatsen”

Hvorfor sociale effektinvesteringer?

For Merete Gommesen handler de sociale effektinvesteringer om meget mere end blot at tilføre penge til kommunens beskæftigelsesprojekter. Det er en måde at bringe specialiseret viden og nye metoder ind, der kan styrke og målrette indsatsen. “Det er ikke nok bare at få nogle penge og køre videre,” siger hun. Sammen med de private aktører skaber kommunen et fælles grundlag for arbejdet, hvor begge parter arbejder målrettet for at opnå bæredygtige og langtidsholdbare resultater.

Et sådant partnerskab giver kommunen adgang til viden om blandt andet investeringsmodeller, effektmåling og innovative metoder – elementer, der ifølge Merete Gommesen er svære at implementere i en kommunal ramme, hvor ressourcer ofte er begrænsede. Ifølge Merete Gommesen sikrer den private aktørs indsigt i effektmåling og evalueringsmetoder, at de mål, der sættes, er både realistiske og gennemskuelige.

“Vi arbejder ikke bare mod et hurtigt resultat – vi lægger vores kræfter og ressourcer i at sikre en bæredygtig udvikling,” forklarer hun og understreger, at denne langsigtede tilgang ikke kun hjælper borgerne, men også styrker beskæftigelsesindsatsen i kommunen som helhed.

Sociale effektinvesteringer gør det muligt for Nyborg Kommune og private partnere at opbygge et stærkt rammeværk, hvor borgerne får præcis den støtte, de behøver for at skabe en stabil fremtid på arbejdsmarkedet. For Merete Gommesen er det netop denne tilgang, der gør samarbejdet med private aktører til en essentiel del af kommunens strategi.

Beskæftigelsesområdet som en investering i sig selv

Ifølge Merete Gommesen ser Nyborg Kommune hele beskæftigelsesindsatsen som en investering – ikke bare i den enkelte borger, men også i kommunens fremtidige økonomi. “Jo flere borgere vi har i beskæftigelse, desto mere økonomi genereres der i kommunen,” udtaler Merete Gommesen og tilføjer, at borgerne generelt har lavere afhængighed af sociale ydelser, når de er i beskæftigelse. Det synspunkt har ført til, at Nyborg Kommune prioriterer beskæftigelsesområdet højt og ser reformen som en mulighed for at tænke i nye, langsigtede løsninger.

Digitale løsninger til borgernes fordel

Et af de konkrete digitale værktøjer, som Nyborg Kommune har taget i brug, er Carelink Gruppens “Jobunivers” og “Jobmatch”. Platformen giver både borgere og medarbejdere adgang til et værktøj, der hjælper med alt fra oprettelse af CV’er til at matche borgere med jobmuligheder, der passer til deres kompetencer og erfaring. Ifølge Merete Gommesen er det nødvendigt at inkludere digitale løsninger for at gøre indsatsen effektiv og tilgængelig for alle borgere.

“Digitalisering kan være en stor hjælp til at give borgerne den information og støtte, de har brug for – uden at det nødvendigvis kræver fysisk fremmøde,” forklarer hun. Det giver borgerne mulighed for at tage mere ansvar for deres egen udvikling og jobsøgning, samtidig med at kommunen kan frigøre ressourcer til dem, der har allermost brug for støtte.

“Vi tror på, at digitale værktøjer som Jobuniverset og Jobmatch kan hjælpe både borgere og medarbejdere med at skabe sammenhæng og målrette indsatsen,” forklarer Merete Gommesen og understreger, at digitale værktøjer især kan hjælpe borgere med særlige behov med at navigere blandt de mange muligheder, der understøtter deres vej mod beskæftigelse og fastholdelse på arbejdsmarkedet.

Fremtidens beskæftigelsesindsats

- i samarbejde med Carelink Gruppen?

I fremtidens beskæftigelsesindsats flyttes fokus fra proceskrav til resultater. Kommunerne får større frihed, men samtidig reduceres økonomien og sættes i konkurrence med andre velfærdsområder. Det stiller kommunerne over for omfattende strategiske og organisatoriske valg.

Passiv eller aktiv beskæftigelsesindsats

Selvom reformen ikke er politisk vedtaget, ligger besparelsen på 3 mia. kr. fast. Den første mia. skal realiseres i 2026.

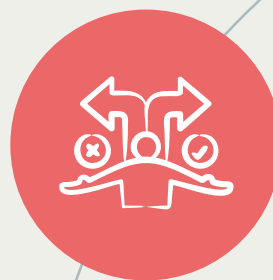
Det kræver en strategi og en retning, hvor kommunerne skal fastlægge, om man vil tage besparelsen 1:1 og reducere aktivitetsniveauet, eller om man vil investere i beskæftigelsesindsatsen med den risiko, det indebærer?

Spørgsmålet er, om man som kommune har råd til *ikke* at investere i beskæftigelsesindsatsen? En aktiv beskæftigelsesindsats har stor betydning for den enkelte kommune - både for de borgere, der har brug for hjælp, for at være en attraktiv bosætningskommune for virksomheder og borgere, og for at have en kommunal økonomi med overskud til at investere i andre velfærdsområder.

Så hvad vælger vi?

Prioriteringer

Lige gyldigt om man er "besparelseskommune" eller "investeringskommune", er der behov for en indsatsstrategi. Er der målgrupper, der skal prioriteres mere end andre, skal de udsatte målgrupper tilbydes mere end én årlig fremdriftssamtale og skal vi alligevel levere en indsats til de ny-sygemeldte?



Organisering

Med reformen får kommunerne frihed til selv at organisere beskæftigelsesindsatsen. Nogle kommuner vil fastholde en samlet beskæftigelsesenhed, mens andre vil lave sammenlægninger med socialområdet. Der er fordele og ulemper ved enhver model, men det afgørende er at have en klar plan.



Partnerskaber

Kommunerne skal også tage stilling til, om de vil levere indsatsene selv - om de vil bruge anden aktør - eller om de vil gå skridtet videre og indgå større og mere formaliserede offentlig-private partnerskaber om hele eller dele af beskæftigelsesindsatsen.



Digitalisering

Endelig står kommunerne over for beslutningen om, hvorvidt den klassiske personlige og fysiske jobindsats fortsat giver mening, og hvor indsatsen med fordel kan digitaliseres?

Carelink Gruppen, tidligere Marselisborg, har samarbejdet med kommuner og jobcentre siden 2002. Vi står klar til at understøtte en omvæltning, der mindst svarer til dannelsen af de kommunale jobcentre i 2007. Vi kan hjælpe med strategien, implementeringen, og vi kan også udvikle partnerskaber, hvor vi kommer med risikovillig kapital til at investere i jeres kommune.



Rådgivning & implementering

Carelink Gruppens konsulentvirksomhed, "Analyse & Udvikling", står klar til at hjælpe med strateg udviklingen og reformimplementeringen.

Strategiudvikling

Vores erfarne konsulenter kan facilitere strategi- og rådgivningsforløb for direktion, ledelse og udvalg, hvor vi udvikler en vision og strategi for den fremtidige beskæftigelsesindsats, herunder om der skal investeres i beskæftigelsesområdet, hvor det organisatorisk skal forankres, mm.

Vi kan som en del af processen udarbejde forslag til "grund-budgettering" for den nye beskæftigelsesindsats med afsæt i den vision og strategi, der defineres inden for rammerne af de nye lovkrav. Herunder fastlæggelse af omkostningsbudget og antal årsværk på indsatsområder og målgrupper for at drive området i de kommende år og skabe resultater.

Implementering

Når de organisatoriske rammer ændres, opstår der behov for at gentænke de interne processer. Vi bistår med at tilpasse arbejdsgange og ressourcer. Det kan indebære omstrukturering af ansvarsområder, optimering af ressourcodelingen og indførelse af resultatbaseret styring – alt sammen med fokus på borgernes progression mod beskæftigelse frem for administrative krav, hvilket bliver et af de centrale omdrejningspunkter i reformen.

Alle beskæftigelseseffekter skabes gennem dygtige medarbejdere, og sammen med jer kan vi udarbejde en samlet kompetencestrategi

Vil du vide mere?



Piet Juul Birch
Partner & Direktør
Analyse & Rådgivning

Gem som kontakt her



for, hvilke kompetencer den fremtidige beskæftigelsesmedarbejder skal have. Vi tilbyder også konkret kompetenceudvikling, dels gennem kursusforløb, supervision og aktionslæring, men nu også som online læring på vores digitale læringsplatform "Workwiser".

Læs mere om Workwiser her



Aktørindsats

"Job & Trivsel" er Carelink Gruppens landsdækkende anden aktør og samarbejder med 45 jobcentre, a-kasser, styrelser og fonde. Vi hjælper årligt mere end 6.000 sygemeldte og ledige borgere ind på arbejdsmarkedet.

I fremtidens beskæftigelsesindsats vil jobcentrene blive nedlagt, og kommunerne vil få langt større frihedsgrader i opgaveløsningen, herunder i samarbejdet med private aktører.

Vi kan tilbyde partnerskaber gennem forskellige samarbejdsmodeller:

Klassiske aktørforløb

Nogle kommuner vil hjemtage deres indsatser, mens andre vil tilkøbe indsatser fra anden aktør. Vi samarbejder allerede med kommunerne om aktørindsatser, og vil fortsætte med det i fremtidens beskæftigelsesindsats.

Sociale effektinvesteringer

I fremtidens beskæftigelsesindsats vil der være øget fokus på de indsatser, der kan skabe reelle jobeffekter og samtidig opnå besparelser på sigt. Her bliver sociale effektinvesteringer et vigtigt redskab for kommuner, der ønsker at igangsætte indsatser for borgere, men mangler risikovillig kapital.

Job & Trivsel er Danmarks førende private leverandør. Vi har indgået i 30 sociale effektinvesteringer, hvor Den Sociale Kapitalfond har stillet risikovillig kapital til rådighed uden at

påvirke kommunens likviditet, mens Job & Trivsel har leveret en langsigtet beskæftigelsesindsats. Og resultaterne taler for sig selv:

> **60 mio. kr. i besparelser**

> **665 borgere i job**

Partnerskaber

Frisættelsen af beskæftigelsesindsatsen vil give muligheder for at etablere nye og spændende samarbejdsformer mellem kommuner og private leverandører. Kommuner, der ikke har volumen til at ansætte specialiserede kompetencer inden for forskellige målgrupper, kan eksempelvis vælge at udlicitere alle borgere i udvalgte målgrupper til private leverandører.

Sådanne modeller indebærer langsigtede partnerskabskontrakter, hvor økonomisk betaling afhænger af effektskabelsen med højde for konjunkturudvikling. Den private leverandør belønnes, hvis de præsterer godt - men risikerer samtidig at gå glip af betaling, hvis de ikke gør.

Vi er klar til at udvikle nye partnerskabsmodeller.

Vil du vide mere?



Anna Søgaard
Partner & Direktør
Job & Trivsel

Gem som kontakt her 



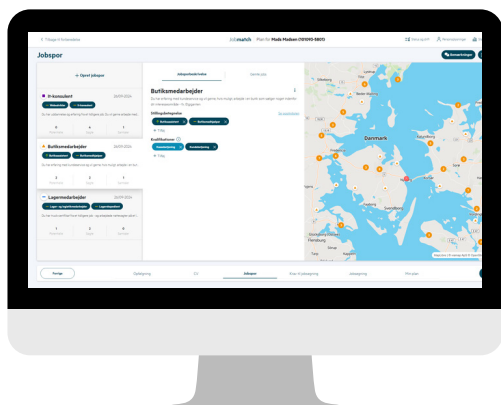
Digitalisering af beskæftigelsesområdet

Øget digitalisering af den fremtidige beskæftigelsesindsats vil blive en central drivkraft for at optimere ressourcer, reducere administrative byrder og sikre effekter for færre midler.

Det kræver IT-udvikling med forståelse for området. Det har Carelink IT, og vi samarbejder allerede med 25 jobcentre og 10 a-kasser.

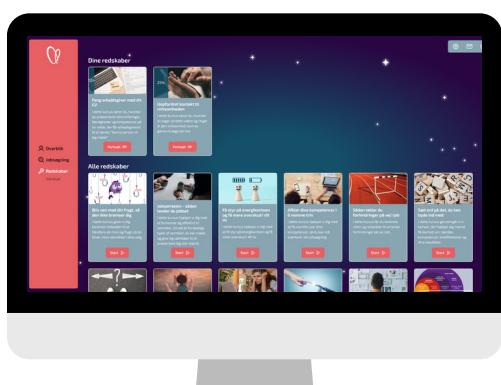
Danmarks største jobportal

Vi tilbyder en digital jobplatform, som giver adgang til Danmarks største jobportal med redskaber, der sikrer realistiske jobplaner, effektiv matchning og aktiv jobsøgning. Platformen består af to værktøjer – Jobmatch og Jobuniverset.



Jobmatch

Med "Jobmatch" får beskæftigelsesmedarbejderen et samtaleredskab, som sikrer en jobrettet og værdifuld samtale. Medarbejderen deler skærmen, og i løbet af samtalen udarbejdes en realistisk jobplan, hvor ressourcer spottes og borgeren vejledes. De administrative opgaver løses under samtalen.



Jobuniverset

I "Jobuniverset", som er en digital selvbetjeningsplatform, får borgeren adgang til et job- og læringsunivers. Fra første sygemeldings- eller ledighedsdag bliver borgeren guidet fra A til Z gennem kompetenceafklaring, målrettet ansøgningsmateriale samt rådgivning om jobsøgning, stresshåndtering og forberedelse til jobsamtaler.



Se mere om Jobuniverset her

i

Psst.. Vidste du...

...at Carelink Gruppen IT dagligt høster jobannoncer på hjemmesider fra mere end 120.000 virksomheder og portaler, og at vi er leverandør af jobopslag til Jobnet, WorkinDenmark og en række jobportaler hos fagforeninger og a-kasser?

Derfor kan vi levere Danmarks største udbud af jobannoncer i Jobmatch og Jobuniverset.

Udbytte ved Jobplatformen**Jobmatch**

- > Samtalerne bliver mere jobrettede
- > Borgeren oplever øget udbytte og værdi af samtalen
 - > Forbedret medarbejdertrivsel
- > Sparet tid på administration ifm. samtaleafvikling (min. 25 %)
- > Dokumenteret jobeffekt

Jobuniverset

- > Alle borgere kan tilbydes et aktivt digitalt tilbud og modtage digital vejledning
- > Sammenhængende kontaktforløb, hvor borgeren arbejder videre på egen hånd i forlængelse af samtalerne
- > Skræddersyet digital indsats, der afspejler borgerens situation (ledig, sygemeldt, ung m.v.)

Vil du vide mere?

Lars Buchholdt Pedersen
Partner & Direktør
IT & Digitalisering

Gem som kontakt her 



HAR DIN KOMMUNE BRUG FOR EN INVESTERING?

I foråret står kommunerne over for budgetlægning for 2026. Det kommer til at kræve svære prioriteringer, da den første mia. kr. skal spares på beskæftigelsesområdet. Kommunerne kan spare, de kan effektivisere, men flere og flere har i de seneste to år også investeret i velfærden i form af sociale effektinvesteringer.

I samarbejde med Den Sociale Kapitalfond har Carelink Gruppen gennemført 16 effektinvesteringer, der har sikret 47 mio. kr. i direkte merbesparelse til kommunerne, hjulpet 665 borgere i job og øget kompetencer og indsigt for mere end 300 medarbejdere.

En effektinvestering kan bidrage til at:

- > Opretholde et højt aktivitetsniveau i indsatsen og skabe sociale forbedringer for udsatte borgere
- > Skabe varig tilknytning til arbejdsmarkedet for langtidsledige og sygemeldte
- > Reducere sagspresset hos medarbejdere
- > Udvikle organisationer og styrke medarbejderkompetencer
- > Digitalisere velfærden og opkvalificere udsatte borgere digitalt

Kontakt os for at høre, hvordan en investering kan styrke jeres beskæftigelsesindsats.



Kenneth Lindberg
Partner & Direktør
Carelink Gruppen
T. 3057 9852
lin@carelink.dk



Gem som kontakt her 